

DIANA®

ACTION

Bandit



WPROWADZENIE



OPIS



**INSTRUKCJE
BEZPIECZEŃSTWA**



DANE TECHNICZNE



OBSŁUGA I DZIAŁANIE



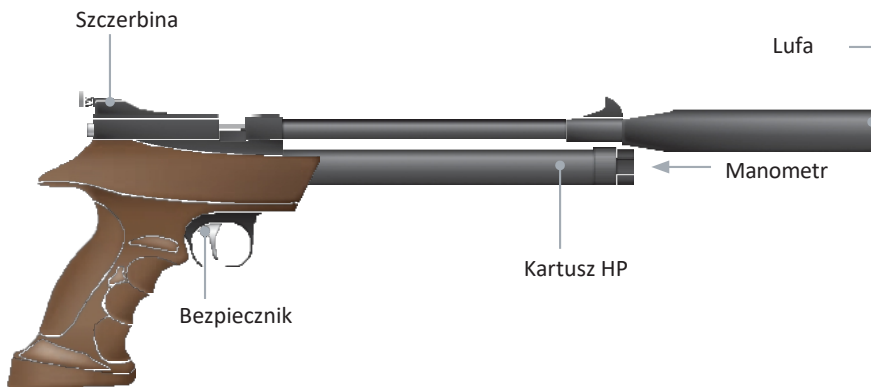
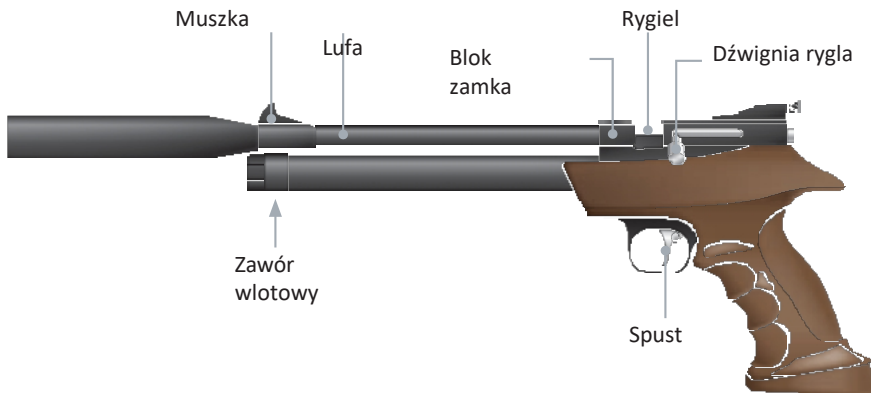
PIELĘGNACJA I KONSERWACJA



ROZWIĄZYWANIE PROBLEMÓW



OPIS



OSTRZEŻENIE

WYMAGANA JEST OCHRONA OCZU! NOSIĆ ODPOWIEDNIE OKULARY OCHRONNE (OKULARY STRZELECKIE)!



OSTRZEŻENIE

NIEPRZESTRZEGANIE INSTRUKCJI I ZALECEŃ ZAWARTYCH W NINIEJSZYM PODRĘCZNIKU MOŻE SKUTKOWAĆ POWAŻNYMI OBRAŻENIAMI CIAŁA (W TYM OBRAŻENIAMI TWARZY, OCZU, USZU, ŚLEPOTĄ, GŁUCHOTĄ), A NAWET ŚMIERCIĄ.



INSTRUKCJE BEZPIECZEŃSTWA

OSTRZEŻENIE

NIE ZABAWKA. WYMAGANY NADZÓR OSOBY DOROSŁEJ. NIEWŁAŚCIWE UŻYCIĘ, NADUŻYCIĘ LUB ZANIEDBANIE MOŻE SPOWODOWAĆ POWAŻNE OBRAŻENIA LUB ŚMIERĆ. MOŻE BYĆ NIEBEZPIECZNA NA DYSTANSIE DO 675 METRÓW (620 METRÓW).

Ten pistolet pneumatyczny nie jest zabawką. Traktuj go z takim samym szacunkiem, jak broń palną. Należy zawsze obchodzić się z nim tak, jakby był załadowany i gotowy do strzału. Należy zawsze dokładnie przestrzegać instrukcji bezpieczeństwa zawartych w niniejszej instrukcji i przechowywać ją w bezpiecznym miejscu do wykorzystania w przyszłości.

- Pistolet pneumatyczny opisany w niniejszej instrukcji jest pistoletem o dużej mocy zalecanym do użytku przez osoby, które ukończyły 18 lat. Przed użyciem pistoletu pneumatycznego należy dokładnie zapoznać się ze wszystkimi instrukcjami bezpieczeństwa i innymi informacjami zawartymi w niniejszej instrukcji. Nabywca i użytkownik tego pistoletu pneumatycznego musi przestrzegać wszystkich krajowych, regionalnych i lokalnych praw i przepisów regulujących nabywanie, posiadanie i użytkowanie pistoletów pneumatycznych.
- Nie wymachuj pistoletem pneumatycznym ani nie pokazuj go publicznie. Może to wprowadzać ludzi w błąd i stanowić przestępstwo. Policja i inne osoby mogą pomyśleć, że ten pistolet pneumatyczny jest bronią palną podlegającą licencjonowaniu.
- Nie zmieniaj koloru i oznaczeń, aby pistolet pneumatyczny wyglądał bardziej jak pełnoprawna broń palna. Jest to niebezpieczne i może stanowić przestępstwo.
- Pistolety pneumatyczne różnią się konstrukcją, działaniem i obsługą, dlatego nigdy nie strzelaj z pistoletu, dopóki nie zapoznasz się z jego obsługą. Dlatego też należy uważnie przeczytać instrukcję przed użyciem pistoletu pneumatycznego.
- Użytkownik i inne osoby przebywające z nim lub w jego pobliżu MUSZĄ zawsze nosić odpowiednie okulary ochronne (okulary strzeleckie) w celu ochrony oczu. Jeśli ktokolwiek nosi okulary korygujące wzrok, soczewki kontaktowe lub okulary przeciwsłoneczne, muszą one być certyfikowane przez producenta pod kątem odporności na uderzenia; w przeciwnym razie należy zawsze nosić odpowiednie okulary ochronne (okulary strzeleckie) na okulary korygujące wzrok, soczewki kontaktowe lub okulary przeciwsłoneczne, w zależności od przypadku.
- Zawsze celuj w BEZPIECZNYM KIERUNKU. Zawsze trzymaj lufę pistoletu pneumatycznego skierowaną w BEZPIECZNYM KIERUNKU.
- Zawsze trzymaj palec poza spustem i poza osłoną spustu, dopóki nie będziesz gotowy do strzału.
- Nigdy nie celuj z pistoletu pneumatycznego w nic, do czego nie zamierzasz strzelać.
- Nigdy nie kieruj pistoletu pneumatycznego w stronę ludzi lub zwierząt.

- Zawsze traktuj pistolet pneumatyczny tak, jakby był naładowany i z takim samym szacunkiem, z jakim traktowałbyś broń palną podlegającą licencjonowaniu.
- Nigdy zaglądać do lufy pistoletu pneumatycznego.
- Zawsze trzymaj pistolet pneumatyczny zabezpieczony i rozładowany, dopóki nie będziesz gotowy do strzału.
- Zawsze sprawdzaj, czy pistolet pneumatyczny jest zabezpieczony i rozładowany z zabezpieczeniem "ON", gdy otrzymujesz go od innej osoby lub z wyjmujesz z miejsca przechowywania.

- Nigdy nie zostawiaj naładowanego pistoletu pneumatycznego bez nadzoru.
- Należy używać wyłącznie pocisków o odpowiednim rozmiarze i typie, zgodnie z oznaczeniem pistoletu pneumatycznym.
- Nigdy nie używaj ponownie amunicji.
- Nie strzelaj w twarde powierzchnie ani w powierzchnię wody. Pocisk może odbić się lub rykoszetować i trafić w osobę lub zwierzę, lub w obiekt, w który nie zamierzałeś trafić.
- Nie strzelaj do delikatnych obiektów, takich jak okna.
- Umieść kulochwyty w miejscu, które zapewnia bezpieczeństwo w razie awarii kulochwyty.
- Przed i po każdym użyciu należy sprawdzić, czy kulochwyty nie jest zużyty. Wszystkie blokady ulegają zużyciu i w końcu ulegną awarii. Wymień kulochwyty, jeśli jego powierzchnia jest zużyta, uszkodzona, lub śruty rykoszetują.
- Nie należy podejmować prób demontażu lub ingerencji w pistolet pneumatyczny. Nieautoryzowane naprawy lub modyfikacje funkcjonalne mogą spowodować utratę bezpieczeństwa i unieważnienie gwarancji. Naprawy mogą być wykonywane wyłącznie przez wykwalifikowany serwis.
- Przed przechowywaniem lub transportem pistoletu pneumatycznego należy upewnić się, że jest on rozładowany i odbezpieczony.
bezpieczeństwo "ON".
- Pistolet pneumatyczny należy zawsze przechowywać w bezpiecznym miejscu, poza zasięgiem osób nieupoważnionych.
i oddzielone od amunicji.
- Pistoletem pneumatycznym mogą posługiwać się wyłącznie osoby, które dokładnie zapoznały się z jego działaniem i prawidłowym użytkowaniem oraz są do tego odpowiednio upoważnione przez prawo.
- Podczas strzelania lub konserwacji pistoletu pneumatycznego należy zawsze nosić odpowiednie okulary ochronne.
- Strzelaj tylko tam, gdzie jest to dozwolone przez prawo.
- Nigdy nie używaj napojów alkoholowych, narkotyków lub innych substancji potencjalnie zmieniających umysł i percepcję przed lub w trakcie strzelania.
- Należy pamiętać o regularnych przeglądach i konserwacji pistoletu pneumatycznego.
- Jeśli pistolet pneumatyczny został upuszczony, upewnij się, że nie wpłynęło to na jego działanie.
- Granulki ołowiu są toksyczne dla ludzi i zwierząt. Dlatego nie należy jeść, pić ani dotykać ust, oczu lub nosa swoich lub innych osób podczas pracy z granulkami ołowiu. Nie wdychaj pyłu z granulek ołowiu i nie wkładaj ich do ust. Po kontakcie z granulkami ołowiu należy umyć ręce.



DANE TECHNICZNE

DANE TECHNICZNE

| | kal. 4,5 mm (.177) | kal. 5,5 mm (.22) |
|----------------------------------|---------------------------------|--------------------------------|
| System / źródło zasilania | PCP (sprężone powietrze) | PCP (sprężone powietrze) |
| Kaliber | kal. 4,5 mm / .177 śrut diabolo | kal. 5,5 mm / .22 śrut diabolo |
| Magazyn | 9 śrutów | 7 śrutów |
| Wydajność powietrza | 50 ml - 50 cc | 50 ml - 50 cc |
| Maksymalne ciśnienie napełniania | 200 bar - 20 MPa - 2 900 PSI | 200 bar - 20 MPa - 2 900 PSI |
| max. Energia ^{1), 2)} | 13 dżuli | 16 dżuli |
| max. Prędkość ^{1), 2)} | 220 m/s - 725 fps | 190 m/s - 630 fps |
| Celownik tylny | regulowany | regulowany |
| Bezpieczeństwo | bezpiecznik | bezpiecznik |
| Masa | 1000 g - 2,2 funta | 1000 g - 2,2 funta |
| Całkowita długość | 510 mm - 20,1" | 510 mm - 20,1" |
| Długość lufy | 240 mm - 9,5" | 240 mm - 9,5" |
| Niebezpieczna strefa | 620 m (675 jardów) | 620 m (675 jardów) |

¹⁾Zmierzone przy użyciu różnych śrutów.

²⁾W zależności od przepisów prawnych obowiązujących w danym kraju.



OSTRZEŻENIE

NIGDY NIE NALEŻY NOSIĆ PISTOLETU PNEUMATYCZNEGO, GDY JEST ODBEZPIECZONY I/LUB ZAŁADOWANY. NAJLEPIEJ JEST ODBEZPIECZYĆ PISTOLET PNEUMATYCZNY BEZPOŚREDNIO PRZED ODDANIEM STRZAŁU.

OSTRZEŻENIE

W PISTOLECIE POWIETRZNYM NALEŻY UŻYWAĆ WYŁĄCZNIE SPRĘŻONEGO POWIETRZA. NIE NALEŻY UŻYWAĆ INNYCH GAZÓW - W TYM TLENU LUB CO₂, KTÓRE MOGĄ SPOWODOWAĆ POŻAR LUB WYBUCH, CO MOŻE SKUTKOWAĆ POWAŻNYMI OBRAŻENIAMI LUB ŚMIERCIĄ.



OBSŁUGA I DZIAŁANIE

NAPEŁNIANIE KARTUSZA SPRĘŻONYM POWIETRZEM

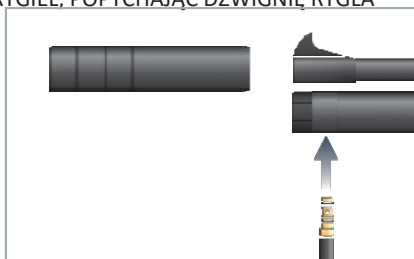
PL

UWAGA

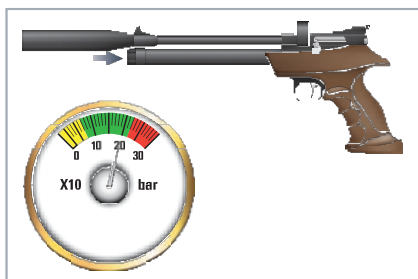
- UPEWNIĆ SIĘ, ŻE PISTOLET PNEUMATYCZNY JEST ROZŁADOWANY. SKIEROWAĆ WYLOT LUFY W BEZPIECZNYM KIERUNKU. WYJĄĆ MAGAZYNEK I PODSTAWĘ ŁADUJĄCĄ.
- ODBEZPIECZYĆ PISTOLET PRZED ROZPOCZĘCIEM PROCESU NAPEŁNIANIA: POCIĄGNĄĆ DŹWIGNIĘ ZAMKA DO TYŁU DO POZYCJI OTWARTEJ, AŻ DO USŁYSZENIA DŹWIĘKU KLIKNIĘCIA. ZAMKNIJ I ZABLOKUJ RYGIEL, POPYCHAJĄC DŹWIGNIĘ RYGLA DO PRZODU I W DÓŁ.



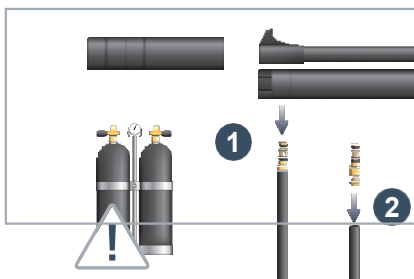
1. Należy przeczytać całą instrukcję dotyczącą sprzętu do ładowania i podłączyć do niego urządzenie do szybkiego napełniania. **Należy pamiętać, że sprzęt do ładowania musi być wyposażony w manometr!**



2. Upewnij się, że wszystkie elementy są czyste. Włóż adapter szybkiego napełniania do zaworu wlotowego i rozpocznij napełnianie. Jeśli używasz butli do nurkowania, napełniaj ją **powoli**, aby zapobiec generowaniu ciepła.



3. Obserwuj wskaźnik na manometrze pistoletu i urządzenia do ładowania. Zalecamy napełnianie kartusza pod ciśnieniem 200 barów. **Nie przekraczać ciśnienia napełniania 200**



4. **Butle do nurkowania:** Przed odłączeniem adaptera do szybkiego napełniania od pistoletu powietrznego należy **CAŁKOWICIE** przepłukać wąż napełniający, aby uniknąć gwałtownego uwolnienia węża i zranienia. Odłącz adapter szybkiego napełniania od pistoletu pneumatycznego **1** i ładowarki **2**. Aby odbezpieczyć, wyceluj w bezpiecznym kierunku i pociągnij za spust.

OSTRZEŻENIE

NIEBEZPIECZEŃSTWO WYBUCHU!



OBSŁUGA I DZIAŁANIE

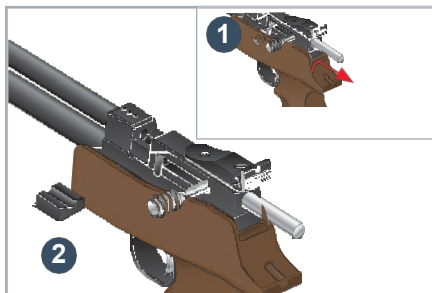
OSTRZEŻENIE

NIGDY NIE CELUJ Z PISTOLETU PNEUMATYCZNEGO W NIC, DO CZEGO NIE ZAMIERZASZ STRZELAĆ. NIGDY NIE KIERUJ PISTOLETU PNEUMATYCZNEGO W STRONĘ LUDZI LUB ZWIERZĄT.

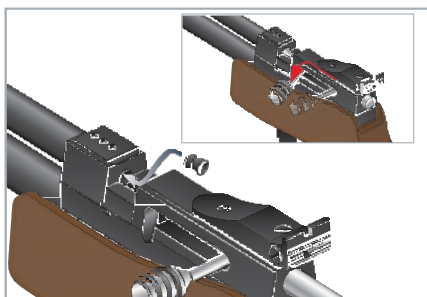
BEZPIECZEŃSTWO



ŁADOWANIE (POJEDYŃCZY STRZAŁ)

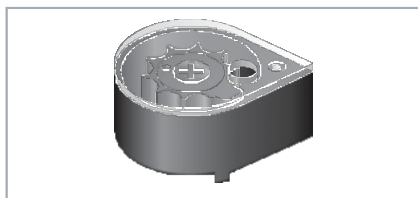


1. Pociągnij dźwignię rygla do tyłu do pozycji otwartej **1**, aż usłyszysz kliknięcie. Teraz włóż wkładkę ładującą **2**.

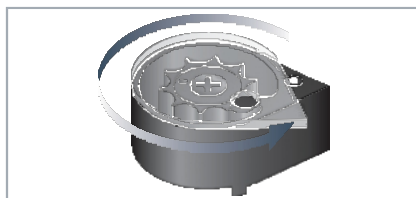


2. Włóż śrut (jak pokazano na rysunku) do lufy, a następnie zamknij i zablokuj zamek, popychając dźwignię zamka do przodu i w dół. **Nie należy** wrzucać więcej niż 1 śrut.

ŁADOWANIE MAGAZYNKA (MULTI-SHOT)



1. Umieść magazynek na płaskiej powierzchni.

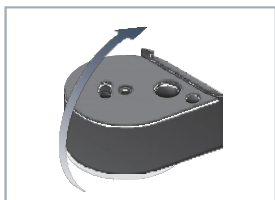


2. Obróć przezroczystą płytkę w kierunku przeciwnym do ruchu wskazówek zegara.

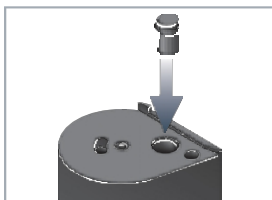


OBSŁUGA I DZIAŁANIE

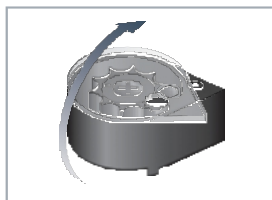
PL



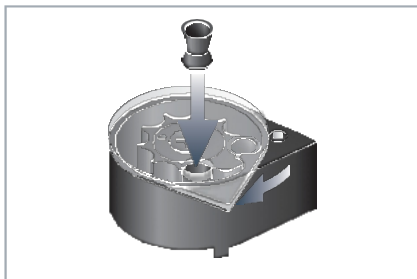
3. Odwróć magazyn do góry nogami.



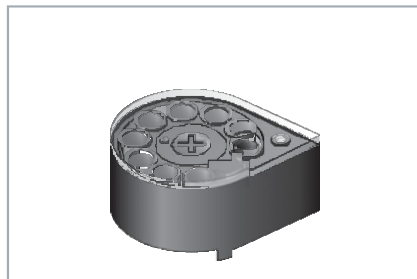
4. Włóż pierwszy śrut.



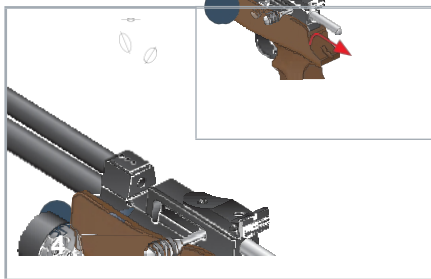
5. Odwróć magazyn do góry nogami.



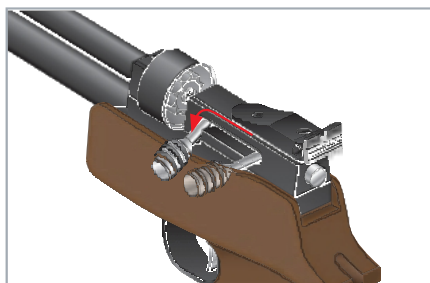
6. Obróć przezroczystą płytkę zgodnie z ruchem wskazówek zegara do następnej komory i wkładaj kolejne śrut.



7. Powtarzaj, aż napełnisz wszystkie komory śrutem.



8. Pociągnij dźwignię zamka do tyłu do pozycji otwartej **3**, aż usłyszysz kliknięcie. Teraz włóż załadowany magazynek jak pokazano **4**.



9. Zamknij i zablokuj rygiel, popychając dźwignię rygla do przodu i w dół. **Nie należy ładować więcej niż 1 śrutu do lufy. Zaleca się natychmiastowe oddanie strzału po napięciu kurka, aby zapobiec załadowaniu 2 śrutów do lufy.**

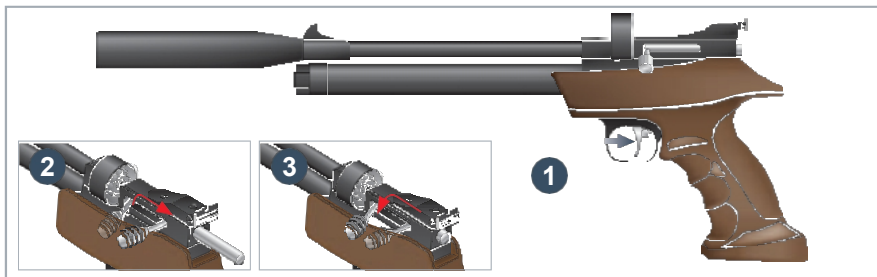
UWAGA

ZAWSZE PRZECHOWUJ MAGAZYNEK ROZŁADOWANY (BEZ ŚRUTU),
ABY ZAPOBIEC OSŁABIENIU SPRĘŻYNY MAGAZYNKI.



OBSŁUGA I DZIAŁANIE

STRZELANIE



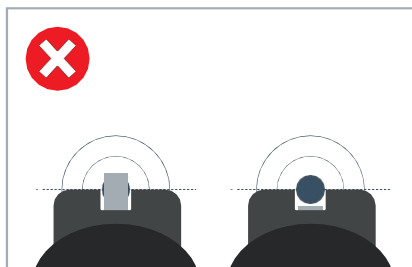
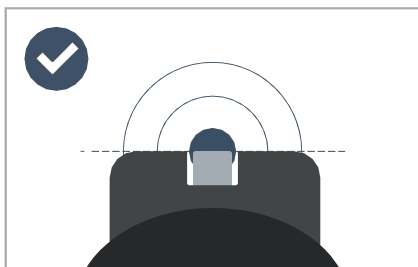
Wyłączyć zabezpieczenie.

Aby rozpocząć strzelanie, wyceluj w bezpieczny cel i pociągnij za spust **1**.

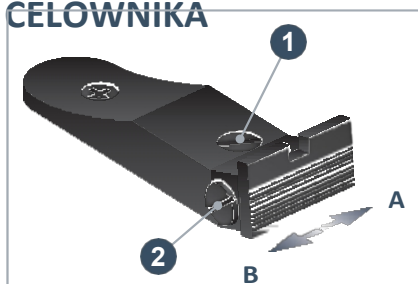
Uwaga: Jeśli podczas zamykania zamka z magazynkiem wyczuwalny jest opór, należy nieco mocniej nacisnąć dźwignię zamka.

Aby kontynuować strzelanie, należy ponownie załadować i odbezpieczyć pistolet pneumatyczny. Pociągnij dźwignię zamka do tyłu **2** aż do usłyszenia dźwięku kliknięcia, a następnie popchnij ją do przodu i w dół **3**. Upewnij się, że do lufy załadowano tylko jeden śrut.

CELOWANIE



REGULACJA CELOWNIKA



Regulacja wysokości: Jeśli punkt trafienia jest zbyt wysoko: przekręć śrubę **1** **zgodnie** z ruchem wskazówek zegara. Jeśli punkt trafienia jest zbyt nisko: przekręć śrubę **1** w kierunku zgodnym z ruchem wskazówek zegara.

Regulacja pozioma: Poluzować śrubę **2**. Jeśli punkt uderzenia znajduje się zbyt daleko w lewo: ustawić celownik tylny w położeniu **A**. Jeśli punkt uderzenia znajduje się zbyt daleko w prawo: ustawić w położeniu **B**. Dokręcić śrubę **2**.



OPRÓŻNIANIE BUTLI ZE SPRĘŻONYM POWIETRZEM (ODGAZOWANIE)

Uwaga: Ten pistolet pneumatyczny, podobnie jak większość pistoletów pneumatycznych PCP, najlepiej przechowywać z pewnym ciśnieniem w butli powietrznej. Dzięki temu uszczelki w pistolecie pneumatycznym są dociskane do powierzchni uszczelniającej i oszczędzają trochę powietrza do następnego napełnienia lub użycia.

W przypadku konieczności spuszczenia powietrza z pistoletu, skieruj rozładowany pistolet w BEZPIECZNYM KIERUNKU, napinaj i strzelaj na sucho, aż kartaś powietrza będzie pusty.

CZYSZCZENIE LUFY

OSTRZEŻENIE

ROZŁADOWAĆ PISTOLET PNEUMATYCZNY PRZED JEGO CZYSZCZENIEM.

JEŚLI PO WYKONANIU CZYNNOŚCI OPISANYCH W NINIEJSZEJ INSTRUKCJI ŚRUT NIE WYSTRZELI, PISTOLET PNEUMATYCZNY MOŻE BYĆ ZACIĘTY. NIEWYSTRZELONY POCISK W LUFIE MOŻE STANOWIĆ NIEBEZPIECZNĄ SYTUACJĘ. ABY WYELIMINOWAĆ ZACIĘCIE, NALEŻY SKIEROWAĆ LUFĘ PISTOLETU PNEUMATYCZNEGO W BEZPIECZNYM KIERUNKU I POWTÓRZYĆ CZYNNOŚCI, JEDNAK BEZ ŁADOWANIA KOLEJNEGO ŚRUTU. JEŚLI POCISK NADAL NIE WYSTRZELI, NALEŻY WYKONAĆ NASTĘPUJĄCE CZYNNOŚCI:

1. WŁĄCZYĆ BEZPIECZNIKA I WYJĄĆ MAGAZYNEK LUB WKŁADKĘ NA ŚRUT.
2. WYCZYŚĆ LUFĘ, PRZEPUSZCZAJĄC PRZEZ NIĄ WYCIOR CZYSZCZĄCY OD STRONY WYLOTU LUFY.
3. POWTÓRZYĆ KROKI OPERACJI.

UWAGA

- NIE NALEŻY WCISKAĆ WYCIORA DO LUFY NA SIŁĘ, PONIEWAŻ MOŻE TO SPOWODOWAĆ USZKODZENIE.
- METALOWE ZEWNĘTRZNE CZĘŚCI PISTOLETU CZYŚCIĆ ZA POMOCĄ SZMATKI LEKKO ZWILŻONEJ OLEJEM DO BRONI.
- NIGDY NIE POZWÓL, ABY OLEJ Z BRONI KAPĄŁ BEZPOŚREDNIO DO LUFY.



1. Włącz zabezpieczenie. Przymocuj kawałek bawełnianej tkaniny do oczka wyciora czyszczącego.

2. Wyczyść lufę olejem do broni.
Włóż pręt, jak pokazano na
rysunku.





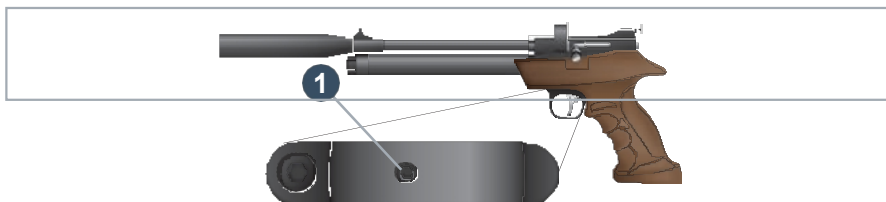
PIELĘGNACJA I KONSERWACJA

ZAANGAŻOWANIE W WYSZUKIWANIE

OSTRZEŻENIE

ROZŁADOWAĆ PISTOLET PNEUMATYCZNY PRZED REGULACJĄ SPUSTU.

Uwaga: Do regulacji spustu należy użyć klucza sześciokątnego (imbusowego) (SW 1.5).



Regulacja zaangażowania wyszukiwania: Gdy pistolet jest napięty, zaczep zazębia się o dźwignię zaczepu. Obracając śrubę, można wyregulować zazębienie zaczepu (a tym samym zakres spustu). Aby zmniejszyć sprężenie, przekręć śrubę sprzęgającą **1** zgodnie z ruchem wskazówek zegara. Aby zwiększyć sprężenie, przekręć śrubę regulacji **1** w kierunku przeciwnym do ruchu wskazówek zegara.

UWAGA

REGULACJA TA MA WPŁYW NA DZIAŁANIE ZACZEPU SPUSTU. NIE NALEŻY PRZESADZAĆ Z REGULACJĄ, PONIEWAŻ MOŻE T O S P O W O D O W A Ć PRZEDWCZESNE ODDANIE STRZAŁU LUB NIEPRAWIDŁOWE DZIAŁANIE PISTOLETU I UCZYNIĆ GO NIEBEZPIECZNYM. ZAWSZE SPRAWDZAJ USTAWIENIA, ABY ZAPEWNIĆ PRAWIDŁOWE I BEZPIECZNE DZIAŁANIE PISTOLETU. NALEŻY ZAWSZE UPEWNIĆ SIĘ, ŻE DOKONANE ZMIANY W MECHANIZMIE SPUSTOWYM NIE MAJĄ WPŁYWU NA DZIAŁANIE BEZPIECZEŃSTWA.

UWAGA

NALEŻY PAMIĘTAĆ, ŻE WIĘKSZE REGULACJE MOGĄ OGRANICZYĆ FUNKCJONALNOŚĆ PISTOLETU PNEUMATYCZNEGO. W TAKIM PRZYPADKU NALEŻY SKORYGOWAĆ POZIOM REGULACJI.