



Mauser 1911

Kaliber .22 LR HV



Wersja 04/2023
Art. nr.: 411.70.18.1

Instrukcja obsługi





RIMFIRE

Opis	Strona
Przepisy dot. bezpieczeństwa	02-03
Dane techniczne	04
Główne części	05
Bezpiecznik manualny	06
Bezpiecznik magazynka	06
Bezpiecznik chwytu	06
Ładowanie magazynka	07
Ładowanie pistoletu	07-08
Strzelanie	08
Przeładowanie podczas strzelania	09
Rozładowywanie pistoletu (pełny magazynek)	10
Rozładowywanie pistoletu (pusty magazynek)	11
Zwalniacz napięcia kurka	11
Przyrządy celownicze	12
Regulacja przyrządów celowniczych	12
Gwint zewnętrzny	13
Konserwacja - demontaż	13-14
Konserwacja - czyszczenie	15
Konserwacja - ponowne złożenie	15-16
Pielęgnacja	16
Kontrola funkcjonalności	17
Rozwiązywanie problemów	18
Zabezpieczanie i przechowywanie broni	19
Naprawy gwarancyjne	19
Utylizacja	19

Zasady bezpieczeństwa

Ostrzeżenie

Nieprzestrzeganie instrukcji i zaleceń zawartych w Instrukcji obsługi może prowadzić do obrażeń ciała (w tym twarzy, oczu, uszu, a także utraty wzroku lub słuchu) a nawet śmierci.

- Nie strzelaj z pistoletu pod wpływem narkotyków lub alkoholu, gdy jesteś chory lub cierpisz na inne dolegliwości, które mogą wpływać negatywnie na zdolność oceny sytuacji i refleks.
- Przed użyciem pistoletu upewnij się, że rozumiałeś w pełni wszystkie jego funkcje i jesteś świadomy wszelkich zagrożeń, które mogą wynikać z nieprzestrzegania zasad bezpieczeństwa.
- Traktuj pistolet, tak jakby był załadowany i odbezpieczony, dopóki nie stwierdzisz, że jest inaczej.
- Podczas obsługi pistoletu, kieruj wylot lufy w bezpiecznym kierunku. "Bezpieczny kierunek" to obszar, na którym nie ma ludzi (w tym Ciebie), zwierząt i innych obiektów, poza Twoim celem.
- Nigdy nie kieruj lufy pistoletu w stronę drzwi, szyb, ścian, betonu, skał lub płaskich powierzchni (w tym powierzchni wody). Wystrzelony pocisk może przebić takie powierzchnie lub odbić się w niebezpiecznym kierunku.
- Nie polegaj wyłącznie na bezpieczniku i zawsze traktuj pistolet, tak jakby bezpiecznik nie działał. Bezpiecznik nie zastępuje ostrożnego i właściwego obchodzenia się z bronią.

MAUSER 1911

Kaliber .22 LR HV



Zasady bezpieczeństwa

- Nigdy nie strzelaj z pistoletu, którego lufa jest niedrożna, zablokowana przez wodę, piasek, zabrudzenia lub inne ciała obce.
- Nigdy nie odkładaj załadowanego pistoletu. Pistolet należy rozładować od razu po zakończeniu strzelania.
- Nie przechowuj załadowanego pistoletu. Wyjmij magazynek i upewnij się, że w komorze nabojojowej czy lufie nie pozostał nabój.
- Nie podawaj pistoletu osobie, która nie zapoznała się dokładnie z zasadami bezpieczeństwa i obsługi pistoletu zawartymi w instrukcji obsługi.
- Nie pozostawiaj pistoletu bez nadzoru i chroń go przed dostępem osób nieupoważnionych.
- Przechowuj amunicję i pistolet osobno, poza zasięgiem dzieci i nieupoważnionych osób.
- Nie opieraj palca na spuście i nie wkładaj palca do kabłąka, chyba że zamierzasz strzelać.
- Przygotuj odpowiedni kulochwyty do strzelania, nie celuj w niebo.
- Używaj ochrony wzroku i słuchu.
- Zapewnij odpowiednią wentylację podczas strzelania na zamkniętych strzelnicach.
- Nie przekraczaj przeszkód, rzek, ogrodzeń i innych podobnych obiektów z załadowanym pistoletem.
- Trzymaj palce z dala od ruchomych elementów, portu wyrzutu łusek, a także kurka i wylotu lufy.
- Korzystaj wyłącznie z amunicji do użytku komercyjnego, wyprodukowanej zgodnie ze standardami CIP lub SAAMI. Nie korzystaj z niestandardowych, odnowionych lub elaborowanych naboji.
- Nie strzelaj z użyciem amunicji, która jest fabrycznie zdeformowana lub uległa deformacji podczas awarii pistoletu.
- Przerwij strzelanie i rozładuj broń, jeśli zauważysz jakąkolwiek nieprawidłowość działania broni (np. zacięcie).
- "Squib load" to awaria, objawiająca się nietypowo słabo odczuwalnym odrzutem lub jego brakiem. W takiej sytuacji należy bezzwłocznie przerwać strzelanie do czasu sprawdzenia broni i usunięcia niewypału z lufy przez rusznikarza. Nie próbuj wystrzelić zakleszczonego pocisku oddając kolejne strzały!
- W przypadku niewypału, odczekaj co najmniej minutę przed rozładowaniem, kierując broń w dół lub w bezpiecznym kierunku.



Ostrzeżenie

Wymagana ochrona oczu! Nałóż odpowiednie okulary ochronne (okulary strzeleckie)!



MAUSER 1911

Kaliber .22 LR HV



Dane techniczne

Wersja	Standard	SD
Kaliber	.22 Long Rifle HV	.22 Long Rifle HV
System	SA	SA
Pojemność magazynka	10	10



Ostrzeżenie

Produkt może wystawić użytkownika na działanie substancji chemicznych, w tym ołowiu, który może powodować nowotwory, wady wrodzone lub zaburzenia płodności.

MAUSER 1911 Kaliber .22 LR HV



RIMFIRE

Główne części



Wersja Standard



Wersja z gwintem zewnętrznym



MAUSER 1911

Kaliber .22 LR HV



RIMFIRE

Bezpiecznik

⚠ Ostrzeżenie

Nigdy nie ufaj w pełni bezpiecznikowi. Mechanizm bezpiecznika może się popsuć lub ulec awarii. Najbezpieczniejszy pistolet to taki, który jest całkowicie rozładowany.

⚠ Ostrzeżenie

Dopóki nie będziesz gotowy do oddania strzału, pistolet powinien być rozładowany i zabezpieczony, a kurek opuszczony.



1. Bezpiecznik manualny: Dźwignia bezpiecznika **1**

Uwaga: Bezpiecznik można załączyć tylko wtedy, kiedy kurek jest napięty.

Mechanizm bezpiecznika

⚠ Ostrzeżenie

Nigdy nie celuj w obiekty, do których nie zamierzasz strzelać. Nigdy nie kieruj broni w stronę ludzi i zwierząt.

2. Bezpiecznik magazynka

Uwaga: Spust zostaje zablokowany po wyjęciu magazynka.

3. Bezpiecznik chwytu



Uwaga: Jeżeli bezpiecznik chwytu **2** nie jest włączony podczas ściągania spustu, spust jest zablokowany.



RIMFIRE

Ładowanie magazynka

⚠ Ostrzeżenie

Korzystaj wyłącznie z amunicji do użytku komercyjnego (wyprodukowanej zgodnie ze standardami CIP lub SAAMI) nabytej w oryginalnym opakowaniu, odpowiadającej kalibrowi broni. Prawidłowy kaliber jest nadrukowany na zamku pistoletu. Nie korzystaj z niestandardowych, odnowionych lub elaborowanych naboji.



1. Pociągnij w dół zacpek podajnika **a** magazynka i włóż nabój **b** do magazynka (przesuń go do tylnego ogranicznika, jak pokazano na schemacie).

Uwaga: Załaduj do magazynka tylko tyle naboji, ile planujesz wystrzelić (maks. 10 naboji).

Ładowanie pistoletu

⚠ Ostrzeżenie

Do póki nie będziesz gotowy do strzału, broń powinna być rozładowana, nieprzeładowana, a bezpiecznik włączony.

⚠ Ostrzeżenie

- Dźwignia bezpiecznika powinna być zawsze ustawiona w pozycji bezpiecznej (bezpiecznik załączony), kiedy kurek jest napięty. Nie ładuj ani nie przeładowuj pistoletu w pojeździe, pokoju lub innym małym pomieszczeniu (za wyjątkiem strzelnicy). Przed załadowaniem wytrzyj pozostałości smaru oraz nagar i sprawdź czy lufa jest drożna.
- Zawsze kieruj wylot lufy w **bezpiecznym kierunku**.
- Nie kładź palca na spuszcze. Trzymaj palec na zewnątrz kabłąka. Aby załadować broń, włóż magazynek bezpośrednio przed oddaniem strzału.
- Odciągnij zamek, aby załadować pierwszy nabój. **Nigdy nie polegaj wyłącznie na mechanicznym bezpieczniku. Bezpiecznik nie zastąpi ostrożnego i właściwego obchodzenia się z bronią.**
- Nigdy nie wypuszczaj załadowanego pistoletu z rąk.

MAUSER 1911

Kaliber .22 LR HV



RIMFIRE

Ładowanie pistoletu



1. Włóż załadowany magazynek **3**, jak pokazano, aż będzie w pełni zablokowany.



2. Odciągnij zamek **4** do tyłu, do zatrzymania i pozwól mu samodzielnie wrócić do przodu. **Uwaga:** Pistolet jest załadowany i gotowy do strzału



Ostrzeżenie

Pistolet jest teraz załadowany, a kurek napięty.

Strzelanie



1. Ustaw dźwigniębezpiecznika **1** w pozycji "Fire" (strzał). Oddanie strzału jest możliwe wyłącznie, kiedy bezpiecznik chwytu zostanie wciśnięty ręką **2**. Aby strzelić, wyceluj w bezpieczny cel i pociągnij za spust **5**.

Uwaga: Po wystrzeleniu ostatniego naboju, zamek pozostaje w tylnym położeniu



RIMFIRE

Ostrzeżenie

- Upewnij się, że podczas strzelania Twoje palce, dłonie czy inne części ciała nie znajdują się przed, powyżej lub obok wylotu lufy lub portu wyrzutu łusek.
- Nie pozwól, aby podczas strzelania stała obok Ciebie osoba lub zwierzę. Mogą zostać trafione przez wyrzucane łuski.
- Podczas strzelania należy nałożyć ochronniki słuchu i wzroku. Dotyczy również osób postronnych.
- Natychmiast przerwij strzelanie i rozładuj broń, jeżeli podejrzewasz, że nabój został nieprawidłowo włożony, doszło do zacięcia łuski, pocisk zablokował się w lufie lub strzały brzmią lub wydają się "za słabe" lub nietypowe.
- Nigdy nie próbuj usuwać zaklinowanego naboju, wystrzeliwując kolejny.

Ostrzeżenie

Kurek można opuścić wyłącznie, kiedy magazynek jest włożony do pistoletu. Jeżeli chcesz opuścić kurek do przechowywania, włoż do pistoletu pusty magazynek.

Przeładowanie podczas strzelania

Ostrzeżenie

- Ustaw dźwignię bezpiecznika w pozycji bezpiecznej.
- Kieruj broń w bezpiecznym kierunku.
- Zdejmij palec ze spustu.



- Wciśnij przycisk zrzutu magazynka **6** i wyjmij magazynek **3** z pistoletu.
- Włóż załadowany magazynek **3**, aby zaskoczył w pełni.



- Odciągnij zamek **4** do zatrzymania i pozwól mu się przesunąć do przodu.
- Pistolet jest załadowany i gotowy do strzału.

MAUSER 1911 Kaliber .22 LR HV



RIMFIRE

Rozładowywanie pistoletu - pełny magazynek

Ostrzeżenie

Rozładuj pistolet zanim go odłożysz.

Ostrzeżenie

- Kiedy pistolet jest załadowany, w komorze nabojewej znajduje się nabój.
- Nie kładź dłoni na oknie wyrzutu łusek.
- Kieruj wylot lufy w bezpiecznym kierunku.
- Ustaw dźwignię bezpiecznika w pozycji bezpiecznej.



1. Zdejmij palec ze spustu **5** i załącz bezpiecznik **1**.



2. Wciśnij przycisk zrzutu magazynka **6**, aby wyjąć magazynek.



3. Odciągnij zamek maksymalnie do tyłu i przytrzymaj w takim położeniu, umożliwiając wyrzucenie naboju. Zobacz / sprawdź przy pomocy narzędzia, czy nabój został wyrzucony i komora jest pusta.



4. Pozwól zamkowi przesunąć się do przodu.



5. Włóż do pistoletu **pusty** magazynek, do pełnego zablokowania. Przytrzymaj kurek **8** w tylnym położeniu. Pchnij bezpiecznik chwytu **2** i przytrzymaj spust **5**. Powoli opuść kurek. Kurek nie jest teraz napięty.



6. Opróżnij magazynek. Podnieś wyrzucony nabój i wyczyść pistolet.

MAUSER 1911

Kaliber .22 LR HV



RIMFIRE

Rozładowywanie pistoletu - pusty magazynek



1. Włącz bezpiecznik i wciśnij przycisk zrzutu magazynka **6** aby wyjąć magazynek **3**. Zamek **4** po ostatnim strzale powinien znajdować się w tylnym położeniu. Zobacz lub sprawdź za pomocą odpowiedniego narzędzia, czy nabój został wyrzucony i komora naboja jest pusta.



2. Wciśnij dźwignię zatrasku zamka **7** aby umożliwić zamkowi ruch do przodu. Włóż **pusty** magazynek do pistoletu, tak aby zaskoczył na miejsce.



3. Przytrzymaj kurek **8** z tyłu. Następnie wciśnij bezpiecznik chwytu **8** i przytrzymaj spust **8**. Powoli opuść kurek. Kurek nie jest już napięty.

Zwolnienie napiętego kurka

⚠ Ostrzeżenie

- Ustaw dźwignię bezpiecznika w pozycji bezpiecznej.
- Kieruj pistolet w bezpiecznym kierunku.
- Upewnij się, że w lufie i komorze naboja nie znajduje się nabój.



Opuszczanie kurka:

1. Włóż **pusty** magazynek, aż wskoczy na miejsce.
2. Przytrzymaj kurek **8** w tylnym położeniu.
3. Wciśnij bezpiecznik chwytu **2** i przytrzymaj spust **5**.
4. Powoli opuść kurek **8** do przodu.
5. Kurek nie jest teraz napięty.

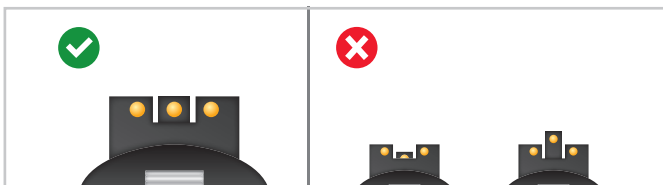


RIMFIRE

Przyrządy celownicze

Ostrzeżenie

Nigdy nie celuj pistoletem w coś, w co nie planujesz strzelać.
Nie celuj z broni w ludzi i zwierzęta.

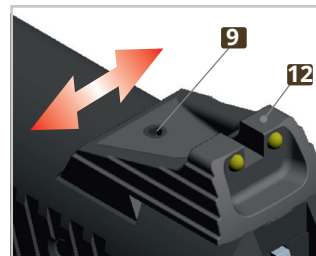


1. Celowanie

Regulacja przyrządów celowniczych

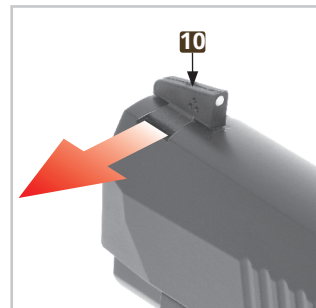
Ostrzeżenie

Podczas regulacji przyrządów celowniczych, należy ustawić dźwignię bezpiecznika w pozycji bezpiecznej i kierować wylot lufy w bezpiecznym kierunku.



1. Regulacja pozioma:

Poluzuj śrubę mocującą **9**.
Jeżeli punkt trafienia jest przesunięty w lewo: przesunij szczerbinę **12** w prawo. Jeżeli punkt trafienia jest przesunięty w prawo: przesunij szczerbinę **12** w lewo. Dokręć śrubę mocującą **9**.

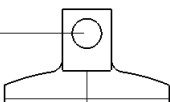


2. Regulacja pionowa:

Do pistoletu dołączone są cztery dodatkowe muszki o różnej wysokości (przymocowana jest Muszka 3). Przed zmianą muszki, odkręć śrubę mocującą **10**.
Jeżeli punkt trafienia jest przesunięty do góry, użyj większej muszki **1B**. Jeżeli punkt trafienia jest przesunięty w dół, użyj mniejszej muszki **1B**. Przymocuj nową muszkę za pomocą śruby mocującej **10**.

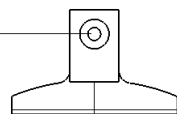
1B

4,26 mm



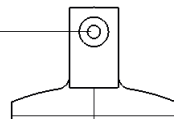
Muszka 1

4,90 mm



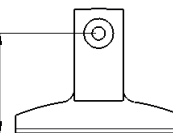
Muszka 1A

5,40 mm



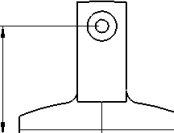
Muszka 2

6,10 mm



Muszka 2A

6,60 mm



Muszka 3

MAUSER 1911 Kaliber .22 LR HV



RIMFIRE

Gwint zewnętrzny lufy

⚠ Ostrzeżenie

Podczas regulacji elementów pistoletu, należy ustawić dźwignię bezpiecznika w pozycji bezpiecznej i kierować wylot lufy w bezpiecznym kierunku.



1. Odciągnij zamek **4** by znalazł się w tylnym położeniu. Włącz bezpiecznik.



2. Odkręć zewnętrzny gwint lufy **26** za pomocą klucza płaskiego. Przykręć adapter (część dodatkowa) łączący tłumik z pistoletem.

Konserwacja - demontaż

⚠ Ostrzeżenie

- Wyjmij magazynek.
- Kieruj pistolet w bezpiecznym kierunku.
- Zdejmij palec ze spustu.
- Upewnij się, że pistolet jest rozładowany i kurek opuszczony.
- Upewnij się, że komora nabojoowa jest pusta.



1. Odciągnij zamek **4**, tak aby dźwignia zatrzasku zamka **7** i oznaczenie demontażu znajdowały się na równi.

MAUSER 1911

Kaliber .22 LR HV



RIMFIRE

Konserwacja - demontaż



2. Wciśnij trzpień zamka **7** po prawej stronie i wyjmij dźwignię zatrzasku zamka z lewej strony.



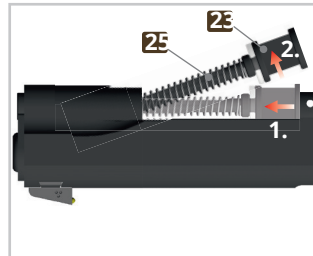
3. Aby wyjąć trzpień mocujący lufę **17** pchnij go w lewo.



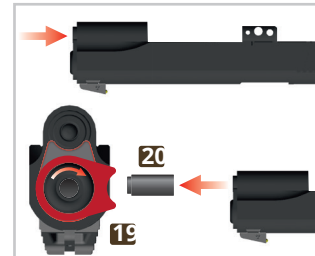
4. Odkręć śrubę **18** po prawej stronie pistoletu za pomocą klucza imbusowego 2,5 mm.



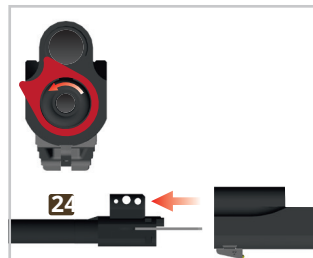
5. W ten sposób możesz zsunąć cały zamek **4** do przodu.



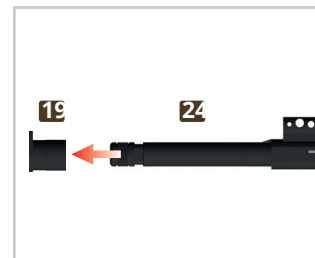
6. Wyjmij sprężynę powrotną **25** i jej prowadnicę **23**. Przytrzymaj części i puszczaj je powoli, kontrolując dłoń.



7. Wciśnij zatyczkę sprężyny powrotnej **20** i obróć tuleję lufy **19** o 1/4 obrotu w prawo. Wyjmij zatyczkę sprężyny **20**.



8. Obróć tuleję lufy **w lewo**, jak pokazano. Odziel zespół lufy **24** od zamka.



9. Wyjmij tuleję lufy **19**.



RIMFIRE

Konserwacja - czyszczenie

⚠ Ostrzeżenie

- Pistolet można wyczyścić bez pełnego rozkładania. Demontaż wykraczający poza powyższe kroki powinien być wykonany przez kwalifikowany personel.
- Do czyszczenia lufy nie należy używać stalowej szczotki lub innych twardych lub ostrych materiałów. Może to prowadzić do uszkodzenia wewnętrznej powierzchni lufy. Używaj wyłącznie odpowiedniego wyciora i szczotek o właściwym kalibrze.
- Rozpuszczalniki mogą uszkodzić polimerowe i metalowe elementy broni. Przed użyciem jakiegokolwiek środka czyszczącego lub rozpuszczalnika należy zapoznać się z instrukcją producenta.

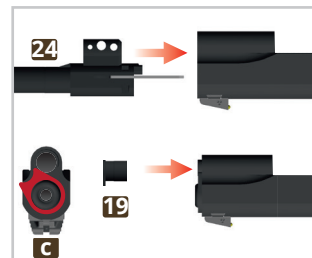
1. Postępowanie:

Nałóż ciekłą warstwę oleju do broni na szczotkę czyszczącą i wsuń ją do lufy od strony komory nabojeowej. Usuń nagar i inne pozostałości z wnętrza lufy i komory nabojeowej za pomocą szczotki.

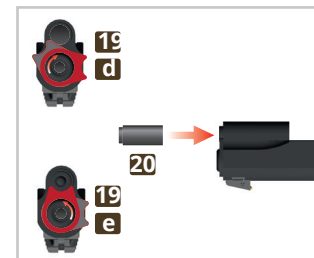
Wytrzyj nagar i pozostałości smaru z przewodu lufy i komory nabojeowej za pomocą przecieraków. Nasmaruj lekko komorę nabojeową.



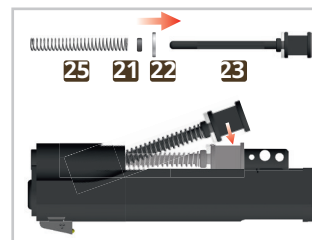
Konserwacja - ponowne złożenie



1. Zamontuj ponownie lufę **24**. Wsuń tuleję lufy **19** jak pokazano **c**.



2. Obróć tuleję lufy **19**, jak pokazano **d**. Włóż zatyczkę sprężyny powrotnej od przodu **20**. Obróć tuleję lufy w lewo **e**.



3. Zamontuj prowadnicę sprężyny powrotnej **23** z podkładką **22** uszczelką **21** i sprężyną powrotną **25**.



4. Wsuń zamek **4** na szkielet pistoletu **16**. Trzpień mocujący lufę i dźwignia zatrzaśku zamka muszą się pokrywać.

MAUSER 1911

Kaliber .22 LR HV



RIMFIRE

Konserwacja - ponowne złożenie



5. Wsuń trzpień mocujący lufę **17**.



6. Włóż i przykręć śrubę **18**.



7. Odciągaj zamek **4** dopóki dźwignia zatrzasku zamka **7** i oznaczenie rozkładania nie będą znajdowały się na równi. Naciśnij dźwignię zatrzasku zamka i pozwól, aby zamek poruszył się do przodu.

Pielęgnacja

⚠ Ostrzeżenie

- Utrzymuj pistolet w dobrej kondycji technicznej.
- Wyczyść pistolet po każdym użyciu.
- Nie wykonuj samodzielnie modyfikacji pistoletu ani nie naprawiaj jego części.
- Zleć przegląd pistoletu rusznikarzowi co 12 miesięcy. Wady, zużycie, korozja itd. nie zawsze są widoczne z zewnątrz.
- W celu naprawy lub czynności serwisowych, zaleca się oddanie pistoletu do sprzedawcy/importera, który posiada w asortymencie pełną gamę części zamiennych.

MAUSER 1911 Kaliber .22 LR HV



Kontrola funkcjonalności

Ostrzeżenie

Kontrolę wszystkich funkcji należy przeprowadzić na złożonym pistolecie:

- W celu ustalenia przyczyn awarii.
- Po naprawie.
- Po każdym czyszczeniu i złożeniu pistoletu.

1. Upewnij się, że magazynek został wyjęty, a pistolet rozładowany.
2. Sprawdź napięcie sprężyny powrotnej i ruch zamka.
 - Odciągnij zamek maksymalnie i puść.
 - Sprawdź, czy zamek zatrzaskuje się szybko, całkowicie pod wpływem napięcia sprężyny.
 - Sprawdź ponownie.
3. Sprawdź drogę i zakłócenia spustu.
 - Włóż **pusty** magazynek, aż wskoczy na miejsce.
 - Odciągnij zamek do zatrzymania, z napiętym kurkiem i wciśniętym spustem. Następnie puść zamek.
 - Sprawdź, czy zamek pozostaje napięty z tyłu (dalej naciskając na spust).
4. Sprawdź działanie spustu.
 - Włóż pusty magazynek, aż wskoczy na miejsce.
 - Puść spust.
 - Sprawdź, czy rozłącznik zaczepia się lub czy kurek zostaje zwolniony po ponownym pociągnięciu za spust.
 - Sprawdź, czy kurek pozostaje zablokowany w wycięciu przechwytyjącym na bezpieczniku, popychając jego tylną część.
5. Sprawdź dźwignię zatrzaszki zamka.
 - Włóż **pusty** magazynek; odciągnij maksymalnie zamek i puść.
 - Sprawdź, czy zamek pozostaje zablokowany z tyłu.
 - Wyjmij magazynek.
 - Wciśnij dźwignię zatrzaszki zamka.
 - Sprawdź, czy zamek zatrzaskuje się w pełni, z odpowiednią siłą.
 - Włóż **pusty** magazynek i opuść kurek.
6. Sprawdź magazynek.
 - Zbadaj rurę magazynka pod kątem uszkodzeń i zabrudzeń.
 - Sprawdź, czy denko magazynka jest odpowiednio zabezpieczone.
 - Sprawdź, czy podajnik jest pod wpływem wystarczającego napięcia sprężyny i nie zacina się podczas ruchu.
 - Włóż magazynek do pistoletu i upewnij się, że nie zacina się.
 - Upewnij się, że zrzut magazynka nie blokuje się po wciśnięciu i zwolnieniu.
7. Sprawdź zewnętrzny stan pistoletu.
 - Sprawdź muszkę, szczerbinę, płytki chwytu i dźwignię zatrzaszki zamka pod kątem uszkodzeń i zabrudzeń.
 - Sprawdź, czy przyrządy celownicze i chwyt są odpowiednio dokręcone.

MAUSER 1911 Kaliber .22 LR HV



RIMFIRE

Rozwiązywanie problemów - usuwanie zacięć

⚠ UWAGA

Konserwacja pistoletu (czyszczenie i przegląd) zgodnie z wytycznymi z Instrukcji obsługi może zapobiec powstawaniu awarii. Jeśli jednak podczas strzelania dojdzie do usterki, postępuj następująco:

⚠ Ostrzeżenie

Podczas wykonywania poniższych czynności pistolet należy kierować w bezpiecznym kierunku i w kierunku strzelania a palec trzymać poza spustem.



3. Zobacz lub sprawdź przy pomocy narzędzia, czy w lufie lub komorze nabojowej nie znajduje się pocisk, nabój, łuska lub inne ciało obce.
4. Jeżeli w lufie utknął pocisk, zleć kwalifikowanemu rusznikarzowi usunięcie niewypału.

5. Rozładuj broń, usuń łuski i ciała obce.
6. Wyczyść, nasmaruj i ponownie złożź pistolet.
7. Zleć przegląd pistoletu rusznikarzowi.



1. Wymij magazynek.



2. Odciągnij maksymalnie zamek i podnieś dźwignię zrzutu zamka **7** aby zamek pozostał z tyłu.

MAUSER 1911 Kaliber .22 LR HV



Zabezpieczanie, przechowywanie i transport broni

Przechowywanie

Ostrzeżenie

- Przechowuj rozładowany i czysty pistolet.
- Przechowuj broń i amunicję osobno, pod kluczem.
- Przechowuj pistolet z załączoną wbudowaną blokadą bezpiecznika.
- Pistolet i amunicję należy przechowywać z dala od dzieci oraz niedoświadczonych i nieupoważnionych osób.
- Upewnij się, że przestrzegane są wszystkie obowiązujące przepisy dotyczące przechowywania broni palnej.

Transport

Ostrzeżenie

- Dla bezpieczeństwa własnego i innych, zawsze przenieś pistolet, kiedy jest rozładowany, z opuszczonym kurkiem i załączoną wbudowaną blokadą bezpiecznika.
- Nigdy nie przenieś broni, kiedy kurek jest napięty lub w komorze naboju znajduje się nabój.
- Transportuj broń i amunicję oddzielnie.
- Upewnij się, że przestrzegane są wszystkie obowiązujące przepisy dotyczące transportu broni palnej.

Naprawy gwarancyjne

- Odwiedź stronę www.germansportguns.de
- Wybierz "Gwarancja" i postępuj zgodnie z krokami. Lokalny sprzedawca nie przyjmie broni bez uprzedniej autoryzacji.

Utylizacja

- Należy ściśle przestrzegać obowiązujących przepisów dotyczących utylizacji broni palnej.
- Podczas transportu pistoletu należy ściśle przestrzegać instrukcji zawartych w sekcji "Transport"

MAUSER 1911

Kaliber .22 LR HV



RIMFIRE



GERMAN SPORT GUNS

