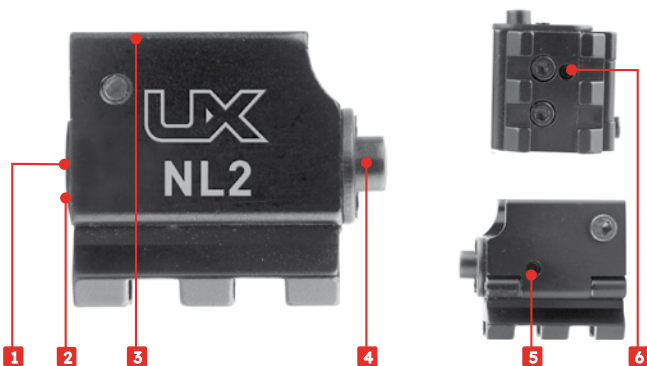


UX

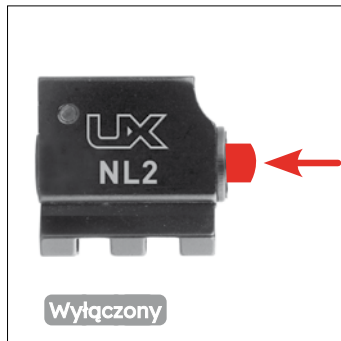


NL2



- 01 Port emisji wiązki laserowej
- 02 Przedział baterii
- 03 Montaż
- 04 Przycisk zasilania
- 05 Regulacja pozioma
- 06 Regulacja pionowa

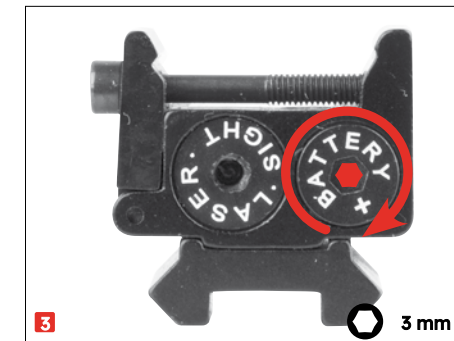
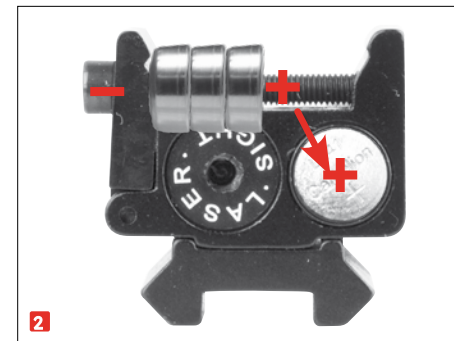
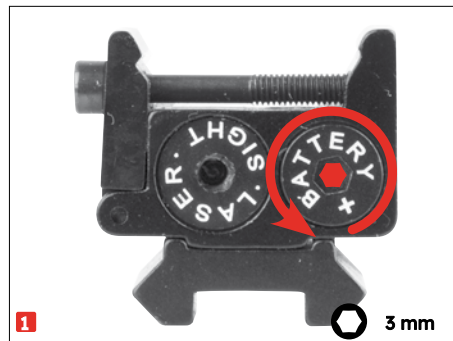
Przycisk zasilania



Dane techniczne

Typ baterii	LR 41
Liczba baterii	3
Montaż	Picatinny i Weaver
Klasa lasera	II
Energia wiązki laserowej	< 1mW
Długość fali	650 nm
Kolor wiązki laserowej	Czerwony
Długość	31 mm
Szerokość / wysokość	29 mm / 27 mm
Waga	32 g

Wymiana baterii

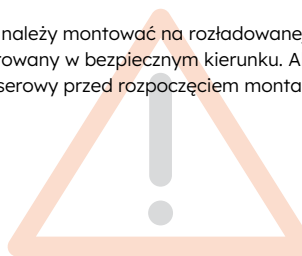


Montaż



Uwaga

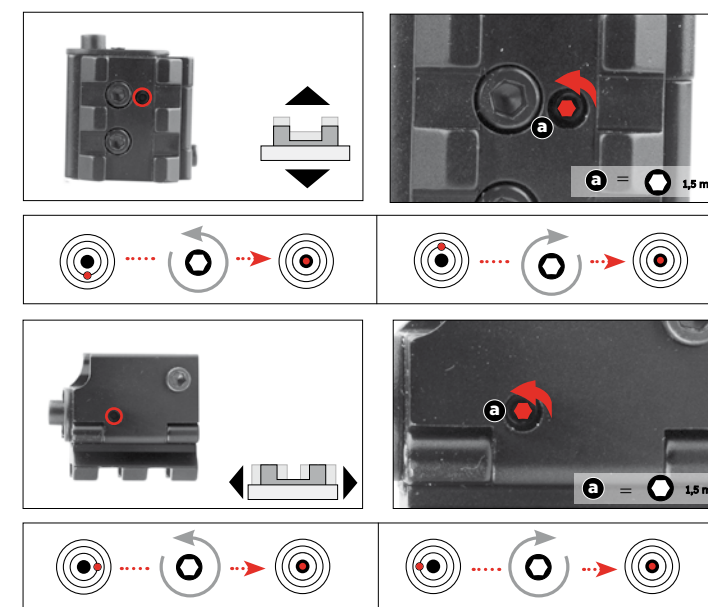
Celownik laserowy należy montować na rozładowanej broni. Upewnij się, że wylot lufy jest skierowany w bezpiecznym kierunku. Aby uniknąć obrażeń, wyłącz celownik laserowy przed rozpoczęciem montażu.



KONSERWACJA

Aby zapewnić niezawodne i długotrwałe działanie lasera, należy regularnie czyścić soczewkę (co około 500 strzałów) przy pomocy miękkiej ściereczki.

Regulacja



Ostrzeżenia



Światło lasera
Nie patrz na wiązkę laserową
LASER 2. KLASY
< 1 mW - 650 nm
EN 60825-1:2014

Unikaj bezpośredniego kontaktu z oczami! Celownik laserowy nie jest zabawką. Dzieci mogą używać lasera wyłącznie pod nadzorem osoby dorosłej. Niewłaściwe lub nieostrożne użytkowanie może spowodować poważne obrażenia, zwłaszcza oczu. Nie świeć laserem w lustro. Nie celuj w oczy ludzi i zwierząt. Przechowuj poza zasięgiem dzieci. Aby uniknąć obrażeń, wyłącz laser podczas montażu na broni. Używanie elementów sterujących, regulacja lub użytkowanie w sposób inny niż określony w instrukcji obsługi może skutkować niebezpieczną dla zdrowia ekspozycją na promieniowanie.

Uwagi ogólne

Celownik laserowy należy montować na rozładowanej wiatrówce. Upewnij się, że wylot lufy jest skierowany w bezpiecznym kierunku. Gwarancja nie obejmuje szkód materialnych lub obrażeń ciała powstałych w wyniku nieprzestrzegania zaleceń zawartych w dołączonej instrukcji obsługi lub z powodu stosowania nieszczelnych lub uszkodzonych baterii/akumulatorów. W takich przypadkach gwarancja jest nieważna.

Jeśli produkt jest uszkodzony lub jego normalne, bezpieczne działanie nie jest możliwe, należy wyłączyć go z eksploatacji, zapobiegając dalszemu użytkowaniu. Zutilizuj produkt lub poddaj go recyklingowi zgodnie z obowiązującymi przepisami.

Roszczenia gwarancyjne należy zgłaszać do dostawcy (jest to sprzedawca, dystrybutor, firma wysyłkowa, sklep internetowy). Jeśli roszczenie gwarancyjne jest uzasadnione, po konsultacji z dostawcą urządzenie można zwrócić do dostawcy lub producenta na koszt użytkownika. Przesyłka musi zawierać dowód zakupu (oryginał lub kopię) oraz opis usterki lub powód reklamacji. Nie należy wystawiać urządzenia na działanie temperatur przekraczających 60°C.

Zasady dotyczące bezpieczeństwa

Ważne:

1. Nigdy nie kieruj lasera w stronę ludzi.
2. Nie patrz na wiązkę laserową ani jej odbicie.
3. Jeśli światło lasera wpadnie do oczu, zamknij oczy i odwróć głowę w przeciwnym kierunku.
4. Modyfikacje celownika laserowego są zabronione.
5. Przechowuj instrukcję obsługi w bezpiecznym miejscu i przekaz ją kolejnemu użytkownikowi w przypadku zbycia urządzenia.

Baterie i urządzenia elektroniczne

Nie wystawiaj ogniwo na działanie wysokich temperatur, bezpośredniego światła słonecznego, ognia itp. Ładuj wyłącznie akumulatory. Zużytych baterii, akumulatorów i urządzeń elektronicznych nie należy wyrzucać do odpadów komunalnych.

Zużyte baterie należy oddać do punktu zbiórki lub innego właściwego miejsca. Zużyte baterie zawierają dużą ilość materiałów nadających się do recyklingu. W ten sposób pomagasz oszczędzać ważne zasoby i chronić nasze środowisko przed niebezpiecznymi metalami ciężkimi. Baterie zawierające substancje niebezpieczne są oznaczone symbolem przekreślonego pojemnika na odpady z symbolem (Cd, Hg lub Pb) metalu ciężkiego. Baterie litowe należy utylizować wyłącznie po ich pełnym rozładowaniu. Bateria, które nie jest całkowicie rozładowana może powodować zwarcia.

Urządzenia elektroniczne, które można poddać utylizacji zgodnie z powyższymi przepisami są oznaczone pojemnikiem na odpady podkreślonym linią. Informacje o odpowiednich punktach utylizacji powinny być dostępne w miejscu zamieszkania.

Deklaracja zgodności

Firma UMAREX GmbH & Co. KG poświadczają, że niniejszy produkt został wyprodukowany i przetestowany zgodnie z normami i dyrektywami obowiązującymi w UE.