

INSTRUKCJA OBSŁUGI

Wiatrówki Hatsan 55S STG, Wiatrówki Hatsan 60 STG,
Wiatrówki Hatsan 70 STG, Wiatrówki Hatsan 80 STG,
Wiatrówki Hatsan 85 STG, Wiatrówki Hatsan 90 STG,
Wiatrówki Hatsan 125 STG, Wiatrówki Hatsan 135 STG



HATSAN
ARMS COMPANY

DYSTRYBUTOR



41-253 Czeladź, Polska

Ul. Wiejska 46

tel: +48 32 265 22 00

sklep@kolba.pl

Dzięki swoim wyjątkowym cechom, nasza wiatrówka dobrze leży w rękach, jest precyzyjna, a jej użytkowanie daje dużo przyjemności:

- Szyna montażowa, gwarantująca łatwy montaż celownika optycznego
- Plastikowa stopka
- Stalowa lufa zapewniająca większą precyzję
- Dokładna regulacja szczyrbinki, zarówno w pionie, jak i w poziomie
- Częściowo zakryta muszka
- Blokada spustu uniemożliwiająca ściągnięcie spustu w trakcie ładowania śrutu (bear trap)
- Ergonomiczny uchwyt pistoletowy, umożliwiający wygodne trzymanie wiatrówki
- Ergonomiczna kolba wykonana z orzecha tureckiego z poduszką policzkową typu Monte Carlo (dotyczy wyłącznie modelu 55S)
- Ergonomiczna kolba wykonana z polimeru z poduszką typu Monte Carloa (dotyczy modeli: 70, 80, 85, 90)
- Regulowany spust

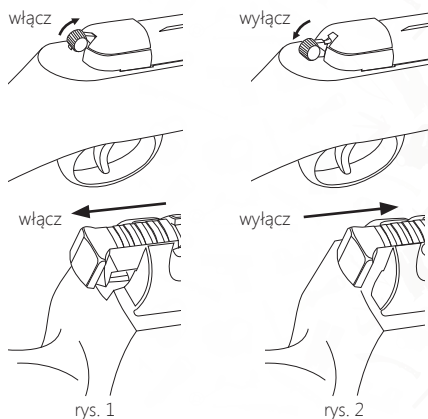
Sekcja I Podstawowe elementy wiatrówki



Sekcja II Bezpieczeństwo

Przycisk blokujący można ręcznie ustawić w pozycji „włącz” (ON) lub „wyłącz” (OFF). Aby ustawić przycisk w pozycji ON, należy przesunąć przycisk do góry. W tym momencie nie można pociągnąć za spust, a co za tym idzie wystrzelić. (rys. 1)

Aby ustawić przycisk w pozycji OFF, należy przesunąć przycisk w dół. W tym momencie wiatrówka jest gotowa do wystrzału. (rys. 2)



Uwaga! Do momentu gotowości do oddania strzału, przełącznik powinien być ustawiony na pozycję ON. (rys. 2)

Sekcja III Blokada automatyczna oraz blokada uniemożliwiająca ściągnięcie spustu w trakcie ładowania śrutu (bear trap)

Wiatrówka wyposażona jest w blokadę automatyczną oraz blokadę uniemożliwiającą ściągnięcie spustu w trakcie ładowania śrutu (bear trap). Blokada automatyczna zapewnia przełączenie zabezpieczenia w tryb ON w momencie napięcia sprężyny. Blokada uniemożliwiająca ściągnięcie spustu w trakcie ładowania śrutu (bear trap) uniemożliwia przełączenie zabezpieczenia w tryb OFF. Połączone systemy zabezpieczeń zapobiegają przypadkowemu naciśnięciu spustu, w chwili napięcia sprężyny, a co za tym idzie uniemożliwia niepożądane naładowanie wiatrówki.

Sekcja IV Regulowany spust

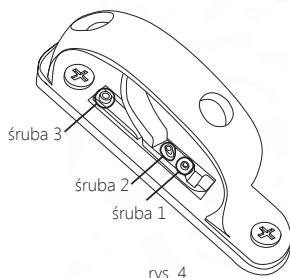
Regulacja spustu

Spust można regulować za pośrednictwem śruby numer 1. Aby zmniejszyć możliwość regulowania drogi spustu przed rozładowaniem należy przekręcić śrubę w prawo.

Aby zwiększyć możliwość regulowania drogi spustu przed rozładowaniem należy przekręcić śrubę w lewo. Spust można regulować za pośrednictwem śruby numer 1.

Aby zmniejszyć możliwość regulowania drogi spustu przed rozładowaniem należy przekręcić śrubę w prawo.

Aby zwiększyć możliwość regulowania drogi spustu przed rozładowaniem należy przekręcić śrubę w lewo.



Sekcja V Regulacja szczerbinki

Szczerbinka jest bardzo delikatnym urządzeniem i można ją regulować zarówno w pionie, jak i w poziomie co 0.1 mm, czyli strzelając do obiektu oddalonego o 10 metrów, odchylenie wynosi 1 mm.

Regulacja pozioma

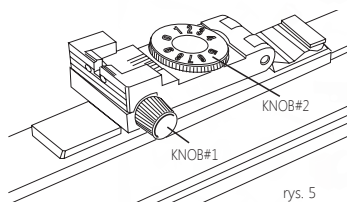
Jeśli nabój znosi w lewo, należy przekręcić pokrętko 1 w prawo.

Jeśli nabój znosi w prawo, należy przekręcić pokrętko 1 w lewo.

Regulacja pionowa

Jeśli nabój leci zbyt wysoko, przekręcić pokrętko 2 w prawo.

Jeśli nabój leci zbyt nisko, przekręcić pokrętko 2 w lewo.

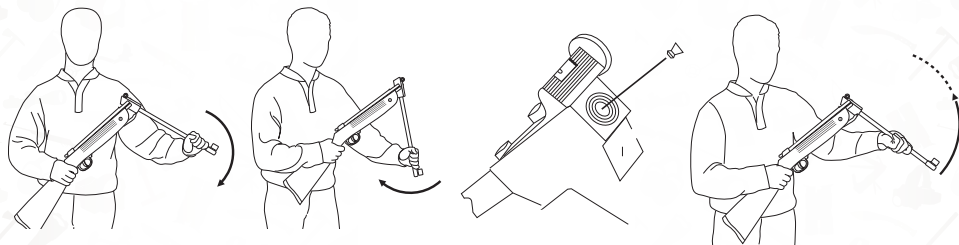


Sekcja VI Instrukcja ładowania

Łamanie wiatrówki

Jedną ręką należy złapać za chwyt pistoletowy i opierając kolbę o biodro należy złamać kolbę, drugą ręką ciągnąc lufę w dół. Należy zauważyć, że wykonując tę czynność przycisk zabezpieczający automatycznie przełącza się na ON, nawet jeżeli wcześniej był ustawiony w pozycji OFF.

Uwaga! Nie należy pozostawiać wiatrówki złamanej na długi czas. W przeciwnym razie sprężyna może ulec zniszczeniu, co z kolei wpłynie negatywnie na użytkowanie wiatrówki. Nie należy strzelać z wiatrówki bez załadowanego śrutu.



Ładowanie wiatrówki

Wiatrówkę należy ładować z użyciem tylko jednego śrutu.

Strzelanie

Należy doprowadzić lufę do pozycji wyjściowej.

Należy upewnić się, że lufa jest w pełni zamknięta i dało się słyszeć charakterystyczne kliknięcie.

Można wycelować*, odbezpieczyć wiatrówkę i strzelać.

* Wiatrówka jest poprawnie wycelowana, kiedy muszka i szczerbinka znajdują się w jednej linii. Cel powinien być widoczny, tak jak jest to zaznaczone na

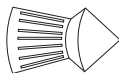


Sekcja VII Używanie odpowiednich śrutów

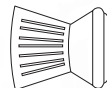
Istnieją różne rodzaje śrutów o różnym ciężarze, które można załadować do wiatrówki Hatsan.



śrut zaokrąglony



śrut ostry



śrut płaski

- Należy dobrać typ oraz ciężar śrutu, w zależności od jego zastosowania. Zaleca się używanie:
- Śrutów płaskich do strzelania precyzyjnego i na krótką odległość
- Wypukłych śrutów dla większej mocy uderzenia
- Śrutów zaostzonych dla lepszego przejścia pocisku przez cel
- Ciężkich śrutów, zwłaszcza ciężkich wypukłych śrutów, dla najlepszej penetracji i przejścia pocisku przez cel.

Połączenie odpowiedniej wagi śrutu z jego kształtem odgrywa ważną rolę, jeśli chodzi o prędkość i właściwości balistyczne, ale to ciężar jest w tej kwestii dominujący. Lżejsze śruty zapewniają większą szybkość, mniejszy odrzut, a co za tym idzie spłaszczoną trajektorię lotu. Z drugiej strony, strzał ciężkim śrutem jest bardziej precyzyjny, a pocisk w mniejszym stopniu wytraca siłę uderzenia, dzięki czemu lepsza jest penetracja i przejście pocisku przez cel.

Względy bezpieczeństwa

- Jakość śrutu ma ogromne znaczenie dla efektywności używania wiatrówki. Z tego powodu należy używać wyłącznie wysokiej jakości śrutów.
- Nie należy stosować śrutów używanych.
- Nie należy dotykać ręką twarzy lub ust, po trzymaniu śrutów w dłoni. Po używaniu śrutów należy umyć ręce.
- Należy używać wyłącznie śrutów o średnicy dopasowanej do parametrów wiatrówki.
- Należy ładować tylko jeden śrut do kolejnego strzału, wkładając go rozetą ku górze.
- Jeżeli podczas ładowania śrutu wyczuwalny jest dodatkowy opór lub z wiatrówki dobiega dziwny dźwięk w momencie oddania strzału, należy upewnić się czy lufa jest pusta.
- Jeżeli śrut pozostanie w lufie, nie należy wymuszać jego wypadnięcia, strzelając kolejnym śrutem, ponieważ może to uszkodzić wiatrówkę oraz wyrządzić szkody użytkownikowi lub osobom stojącym w pobliżu. W takim przypadku należy wycisnąć ją wyciorem, upewniając się najpierw czy wiatróвка nie jest nabita. Jeśli wykonanie powyższych czynności nie pomoże, należy zabrać wiatrówkę do wyspecjalizowanego serwisu.

Sekcja VIII Czyszczenie i smarowanie

- Od czasu do czasu wiatrówkę należy naoliwić. Jest to szczególnie wskazane w sytuacji, gdy: wiatróвка nie jest przez dłuższy czas używana
- wiatróвка jest używana w środowisku suchym lub pyłowym
- wiatróвка jest używana w środowisku o dużej wilgotności
- Zaleca się przesmarowanie wiatrówki każdorazowo po oddaniu 250 strzałów.
- Zaleca się oczyszczenie lufy za pomocą wyciora każdorazowo po oddaniu 500 strzałów.
- Przed smarowaniem lub czyszczeniem wiatrówki należy się każdorazowo upewnić że wiatróвка nie jest naładowana.
- Należy się każdorazowo upewnić że lufa jest pusta.
- Po czyszczeniu należy się upewnić, że w lufie nie został żaden materiał.
- Należy co roku oddać wiatrówkę do wyspecjalizowanego serwisu na przegląd, jako że niektóre defekty mogą nie być widoczne gołym okiem.
- Należy oddać wiatrówkę do wyspecjalizowanego serwisu celem wyczyszczenia jeśli do mechanizmów wiatrówki dostanie się woda lub piasek.
- Jeśli wiatróвка nie działa poprawnie i nie jest okresowo czyszczona, może to prowadzić do potencjalnie niebezpiecznych sytuacji.

Środki bezpieczeństwa i ostrzeżenia

- Wiatróвка wypali, jeśli jest zamknięta, załadowana, blokada została zwolniona i naciśnięty zostanie spust.
- Wiatróвки to nie zabawki. Nie należy pozwolić na używanie ich przez osoby niepełnoletnie bez nadzoru osób dorosłych. Nadzór ten jest nieodzowny. Niewłaściwe lub niedbałe użytkowanie wiatrówki może prowadzić do trwałych obrażeń lub śmierci.

- Przed pierwszym ładowaniem i użytkowaniem wiatrówki należy nauczyć się jej poprawnego użytkowania i dokładnie przeczytać procedury zawarte w instrukcji.
- Nie należy mierzyć z wiatrówki w cel, do którego nie zamierza się oddać strzału, nawet gdy wiatrówka nie jest naładowana. Należy zawsze mierzyć w bezpiecznym kierunku.
- Nie należy przyciągać do siebie wiatrówki, trzymając ją za lufę.
- Należy zawsze mierzyć w bezpieczny cel, upewniając się czy nie zasłania on jakiegoś innego.
- Przed oddaniem strzału należy upewnić się czy śrut, w przypadku chybienia, nie trafi w jakiś inny cel, tak aby nie wyrządzić krzywdy innym osobom lub nie zniszczyć czyjegoś mienia.
- Przed oddaniem strzału należy cały czas mieć cel na oku. Nie wolno strzelać na oślep.
- Należy upewnić się, czy jesteśmy w bezpiecznym obszarze do wystrzału, tzn. czy jesteśmy w miejscu, w którym bezpiecznie można oddać strzał, czy chroni nas jakaś bariera, za którą możemy naładować wiatrówkę i namierzyć cel.
- Nie należy mierzyć do celu, od którego śrut może odbić się rykoszetem lub zmienić kierunek lotu.
- Nie należy strzelać w tafłę wody.
- Nie należy strzelać w pobliżu linii wysokiego napięcia. Ostrożność należy zachować zwłaszcza w obszarze zalesionym, gdzie przewody energetyczne mogą nie być dostatecznie widzialne.
- Nie należy ładować wiatrówki, jeśli nie jesteśmy gotowi do oddania strzału.
- Podczas ładowania lub przenoszenia nie należy trzymać palców na spuście, ani wkładać ich do lufy.
- Nie należy spacerować, biegać lub skakać, niosąc naładowaną lub złamaną wiatrówkę. Nie wolno jej również przechowywać w ten sposób w pojeździe, w domu, namiocie lub miejscu publicznym. Nie należy również wspinać się na drzewa lub płoty i skakać z nich, trzymając nabitą wiatrówkę. W takiej sytuacji należy najpierw rozładować wiatrówkę i podać ją osobie znajdującej się w pobliżu lub położyć ją na ziemi, z drugiej strony przeszkody, którą chcemy pokonać.
- W czasie transportu wiatrówka powinna nie być naładowana, a blokada zabezpieczająca powinna być włączona.
- Blokada zabezpieczająca powinna być włączona zawsze, nawet gdy wiatrówka nie jest naładowana.
- Nie należy odstawiać naładowanej wiatrówki, ani zostawiać jej w miejscu publicznym.
- Należy zawsze upewnić się, czy wiatrówka ma włączoną blokadę i nie jest naładowana, gdy ktoś nam ją podaje lub gdy bierzemy ją z miejsca składowania.
- Należy przechowywać wiatrówkę i śruty w miejscu niedostępnym i zamkniętym na klucz.
- Nie należy naprawiać lub regulować wiatrówki samodzielnie. W przypadku konieczności przeprowadzenia tych czynności, wiatrówka należy powierzyć wyspecjalizowanemu serwisowi. Jedną z części wiatrówek są sprężyny, które mogą wyrządzić szkodę, jeśli niewłaściwie się je zdemontuje.
- Należy zawsze traktować wiatrówkę tak, jakby była załadowana.
- Producent oraz dystrybutor wiatrówki nie ponosi odpowiedzialności za szkody, które wystąpią w przypadku niewłaściwego użytkowania. Za tego typu szkody odpowiedzialność spada w całości na użytkownika.
- Nie należy bezwiednie polegać na blokadach mechanicznych.
- Bezpieczeństwo należy stawiać na pierwszym miejscu.
- Należy szanować cudzą własność.
- Nie należy używać wiatrówki, będąc pod wpływem alkoholu lub narkotyków.