

# INSTRUKCJA OBSŁUGI

Półautomatyczna strzelba **Supermax/Xtreme RT**  
(053-370, 053-371, 053-376, 053-377)



DYSTRYBUTOR



41-253 Czeladź, Polska  
Ul. Wiejska 46  
tel: +48 32 265 22 00  
[sklep@kolba.pl](mailto:sklep@kolba.pl)

## SPIS TREŚCI

Strona

|   |    |
|---|----|
| Środki bezpieczeństwa .....                 | 3  |
| Nazewnictwo .....                           | 5  |
| Lista części .....                          | 6  |
| Schemat budowy broni .....                  | 8  |
| Dane i właściwości techniczne .....         | 10 |
| Zewnętrzne elementy sterujące .....         | 10 |
| Instrukcja montażu .....                    | 12 |
| Ładowanie strzelby .....                    | 14 |
| Strzelanie ze strzelby .....                | 19 |
| Rozładowywanie .....                        | 24 |
| Instrukcja demontażu .....                  | 24 |
| Pielęgnacja, czyszczenie i smarowanie ..... | 26 |
| Ilustracje .....                            | 28 |

Gratulujemy i dziękujemy za wybór półautomatycznej strzelby Hatsan ESCORT.

### **Ostrzeżenie!**

**Zapoznaj się uważnie z poniższą instrukcją obsługi przed użyciem strzelby. Nieprawidłowa obsługa może prowadzić do poważnych obrażeń lub śmierci (Twojej lub osób postronnych). Przechowuj instrukcję wraz ze strzelbą. Przed użyciem strzelby upewnij się, że rozumiesz wszystkie instrukcje obsługi, procedury bezpieczeństwa i ostrzeżenia zawarte w instrukcji. Jeżeli sprzedajesz, pożyczasz lub przekazujesz strzelbę innej osobie, dołącz do niej instrukcję.**

### **Ostrzeżenie!**

**Trzymaj palec poza osłoną spustu i upewnij się, że bezpiecznik jest włączony, dopóki nie będziesz gotowy na oddania strzału. Bezpiecznik jest włączony wtedy, gdy czerwony pierścień jest w pełni zakryty i nie można go przesunąć dalej w stronę pozycji „ON”.**

## **Środki bezpieczeństwa**

- Zawsze kieruj strzelbą w bezpiecznym kierunku, nawet jeżeli nie jest naładowana. Nie celuj ze strzelby w nic, w co nie zamierzasz strzelać. Nie wygłupiaj się podczas korzystania ze strzelby.
- Trzymaj palec z dala od spustu podczas obsługi innych części mechanizmu strzelby.
- Ustaw bezpiecznik w pozycji „ON” dopóki nie będziesz gotowy na oddania strzału. Traktuj każdą strzelbę z szacunkiem i ostrożnością.
- Trzymaj palce z dala od wylotu lufy. Nigdy nie przyciągaj strzelby do siebie za wylot lufy.
- Upewnij się, że lufa strzelby jest drożna i czysta.
- Strzelbę zawsze przechowuj w stanie rozładowanym.
- Nigdy nie ładuj strzelby, jeżeli nie planujesz z niej strzelać.

- Zawsze celuj w bezpieczny cel, upewniając się, że nie przesłania żadnego innego obiektu. Zanim pociągniesz za spust, bądź pewny swojego celu i tego co znajduje się za nim. Nie strzelaj „na słuch”. Aby uniknąć odbić rykoszetem, nie strzelaj w płaskie czy twarde powierzchnie ani w wodę.
- Zawsze przechowuj strzelbę i amunicję osobno, poza zasięgiem dzieci, zamkniętą w sejfie. Strzelbę powinno się przechowywać wyłącznie rozładowaną.
- Nigdy nie wnoś naładowanej strzelby do pojazdów, domu, na teren obozu lub w miejsca publiczne. Podczas transportowania strzelby, upewnij się, że jest rozładowana, z bezpiecznikiem w pozycji „on safe”. Nie wspinaj się na drzewa, ogrodzenia, ani nie przeskakuj przez przeszkody z naładowaną strzelbą.
- Nigdy nie polegaj na słowach innych, że strzelba jest zabezpieczona i rozładowana. Zawsze sprawdź, czy strzelba jest zabezpieczona i rozładowana, kiedy odbierasz ją od innej osoby lub wyjmujesz z miejsca przechowywania.
- Całkowicie unikaj napojów alkoholowych i narkotyków przed i podczas strzelania.
- Zawsze korzystaj z ochrony wzroku i słuchu oraz upewnij się, że osoby postronne są podobnie zabezpieczone.
- Chociaż sama strzelba nie zawiera ołowiu, wystrzeliwuje amunicję zawierającą ołów lub jego związki, które są niebezpieczne dla zdrowia. Podczas czyszczenia i strzelania ze strzelby, zachowaj środki ostrożności. Unikaj ekspozycji na ołów podczas obchodzenia się z amunicją i umyj ręce po jej dotknięciu. Odpowiednia wentylacja jest niezbędna podczas strzelania w zamkniętej strzelnicy.
- Za wszelkie szkody, awarie, obrażenia lub śmierć poniesioną na skutek korzystania z wadliwych, nieprawidłowych, niestandardowych, elaborowanych, pocisków odpowiada użytkownik.
- Użytkownik jest odpowiedzialny za szkody, obrażenia lub śmierć poniesione na skutek nieodpowiedzialnego lub nieprawidłowego użytkowania strzelby.

## Nazewnictwo



## Lista części

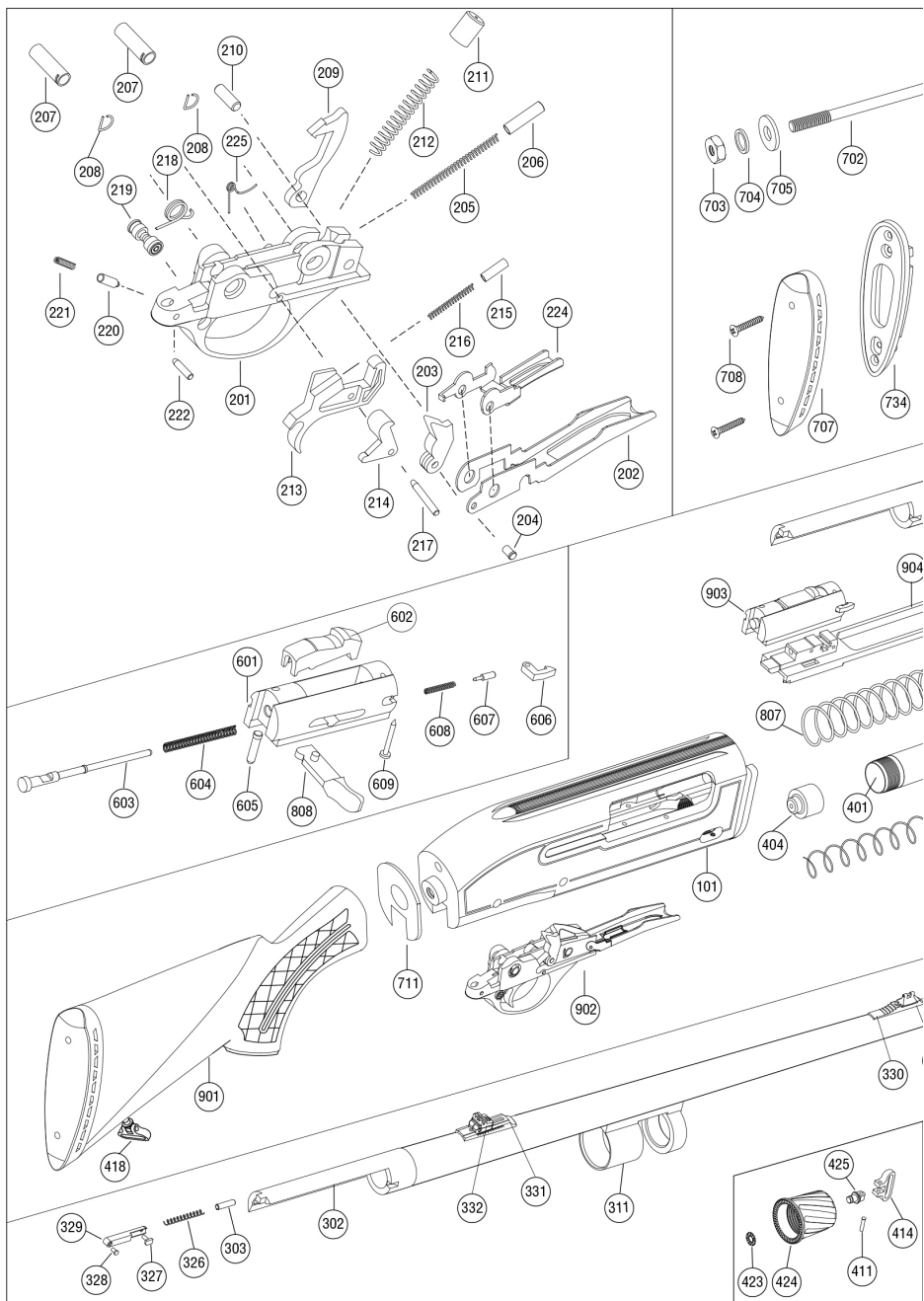
| Kod | Nazwa części                           |
|-----|--|
| 101 | komora zamkowa                         |
| 109 | łącznik kolby                          |
| 102 | wewnętrzna zapadka dosyłacza           |
| 114 | zewnątrzna zapadka dosyłacza           |
| 103 | śrubka zapadki dosyłacza               |
| 104 | sprężyna zapadki dosyłacza             |
| 105 | trzpień zapadki dosyłacza              |
| 106 | zatyczka mocująca zaczep łapiący łuski |
| 107 | zaczep łapiący łuski                   |
| 108 | sprężyna zaczepu łapiącego łuski       |
| 110 | ogranicznik/blokada magazynka          |
| 111 | sprężyna blokady magazynka             |
| 112 | trzpień blokady magazynka              |
| 201 | płytką spustu                          |
| 202 | dosyłacz                               |
| 224 | dosyłacz wewnętrzny                    |
| 225 | sprężyna dosyłacza wewnętrznego        |
| 203 | płaszczyna dosyłacza                   |
| 204 | śrubka płaszczyzny dosyłacza           |
| 205 | sprężyna dosyłacza                     |
| 206 | przewodnica sprężyny dosyłacza         |
| 207 | trzpień dosyłacza                      |
| 208 | wtyczka mocująca trzpień dosyłacza     |
| 209 | kurek                                  |
| 210 | trzpień kurka                          |
| 211 | przewodnica sprężyny kurka             |
| 212 | sprężyna kurka                         |
| 213 | spust                                  |
| 214 | zaczep kurka                           |
| 215 | przewodnica sprężyny zaczepu kurka     |
| 216 | sprężyna zaczepu kurka                 |

| Kod | Nazwa części                              |
|-----|---|
| 217 | trzpień zaczepu kurka                     |
| 218 | sprężyna spustu                           |
| 219 | przycisk bezpiecznika                     |
| 220 | przewodnica sprężyny bezpiecznika         |
| 221 | sprężyna bezpiecznika                     |
| 222 | trzpień bezpiecznika                      |
| 223 | trzpienie montażowe spustu (2)            |
| 301 | wentylowana                               |
| 302 | trzpień lufy                              |
| 303 | pin trzpienia lufy                        |
| 304 | wentylowana szyna                         |
| 308 | muszka Hiviz-Spark                        |
| 311 | cylinder gazowy                           |
| 326 | sprężyna pinu trzpienia lufy              |
| 327 | mechanizm zatrzymujący pin trzpienia lufy |
| 328 | śrubka przewodnicy pinu trzpienia lufy    |
| 329 | przewodnica pinu trzpienia lufy           |
| 330 | obudowa muszki                            |
| 331 | obudowa szczerbinki                       |
| 332 | szczerbinka (kompletna)                   |
| 333 | obudowa światłowodowej muszki             |
| 334 | obudowa światłowodowej szczerbinki        |
| 335 | element regulacji pionowej szczerbinki    |
| 336 | śruba regulacji poziomej szczerbinki      |
| 337 | śruba regulacji pionowej szczerbinki      |
| 401 | rura magazynka                            |
| 402 | sprężyna magazynka                        |
| 403 | zaczep mocujący sprężynę magazynka        |
| 404 | sprężyna popychacza magazynka             |
| 405 | ogranicznik magazynka                     |

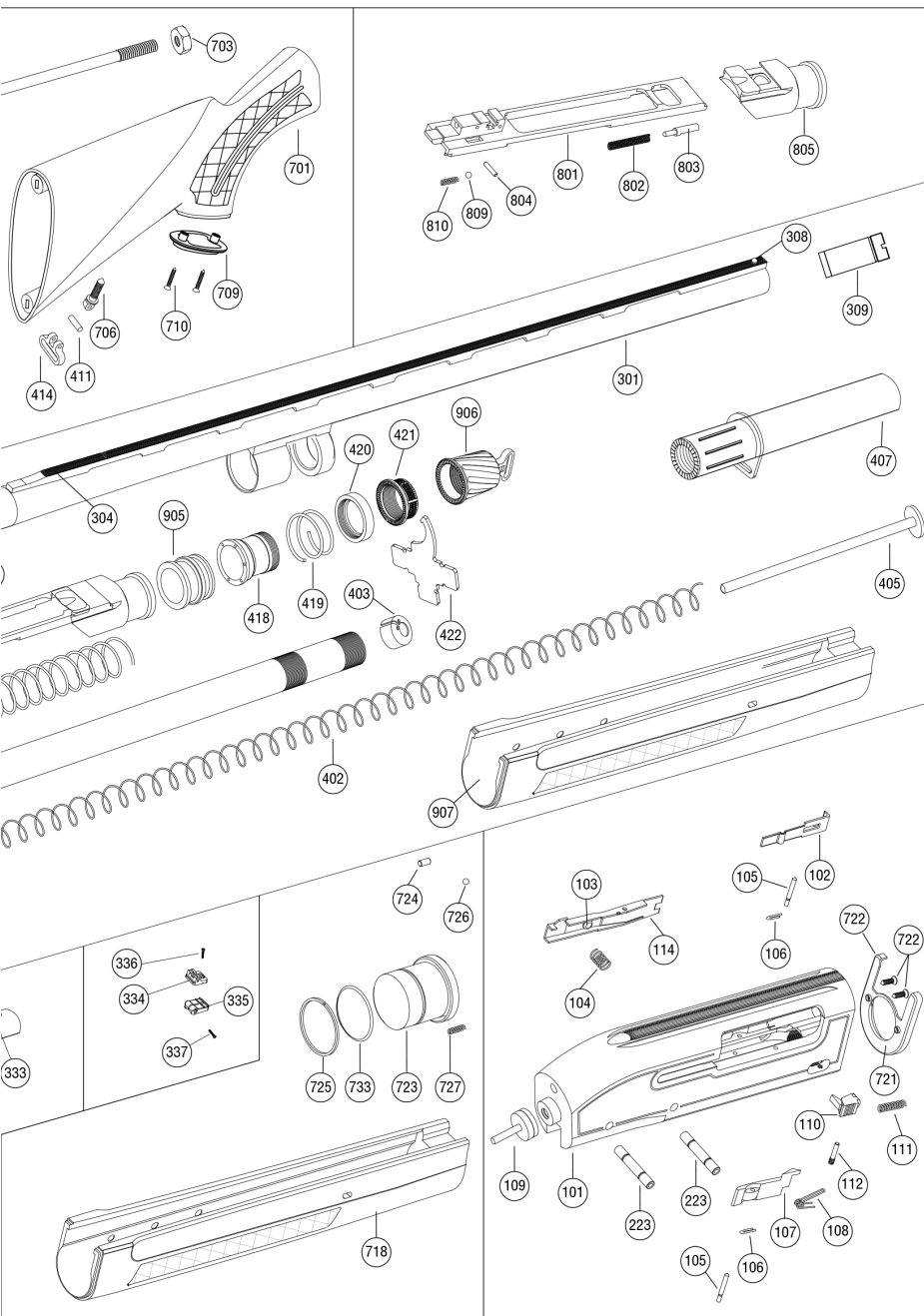
| Kod | Nazwa części                       |
|-----|------------------------------------|
| 411 | trzczeń zaczepu na pas             |
| 414 | zaczep pasa                        |
| 418 | przewodnica zaworu lufy            |
| 419 | sprężyna zaworu lufy               |
| 420 | nakrętka zaworu lufy               |
| 421 | nakrętka mocująca lufy             |
| 422 | klucz do nakrętki mocującej lufy   |
| 423 | zaślepka nitu obrotowego           |
| 424 | nakrętka chwytu przedniego         |
| 425 | nit obrotowy                       |
| 601 | zamek                              |
| 602 | blocek blokujący                   |
| 603 | iglica                             |
| 604 | sprężyna iglicy                    |
| 605 | element zatrzymujący iglicy        |
| 606 | pazur wyciągu                      |
| 607 | trzczeń pazura wyciągu             |
| 608 | sprężyna pazura wyciągu            |
| 609 | trzczeń mocujący pazur wyciągu     |
| 801 | listwa mechanizmu                  |
| 802 | sprężyna listwy mechanizmu         |
| 803 | trzczeń listwy mechanizmu          |
| 805 | tuleja listwy mechanizmu           |
| 807 | sprężyna odrzutu                   |
| 808 | dźwignia przeładowania             |
| 809 | łożysko listwy mechanizmu          |
| 810 | sprężyna łożyska listwy mechanizmu |
| 804 | trzczeń łożyska listwy mechanizmu  |
| 701 | kolba/osada                        |
| 702 | pręt łączący kolby                 |
| 703 | śrubka pręta łączącego kolby       |

| Kod | Nazwa części                                   |
|-----|--|
| 704 | podkładka sprężynowa pręta łączącego kolby     |
| 705 | podkładka pręta łączącego kolby                |
| 706 | śruba obrotowa                                 |
| 707 | stopka   |
| 708 | śruby stopki                                   |
| 709 | plastikowy element kolby                       |
| 710 | śruby plastikowego elementu kolby              |
| 711 | podkładki regulujące nachylenie kolby          |
| 718 | plastikowy chwyt przedni/czołenko              |
| 721 | płytkę chwytu przedniego                       |
| 722 | śruby płytki chwytu przedniego                 |
| 723 | tuleja chwytu przedniego                       |
| 724 | trzczeń łożyskowy tulei chwytu przedniego      |
| 725 | zaczep mocujący tuleję chwytu przedniego       |
| 726 | łożysko tulei chwytu przedniego                |
| 727 | sprężyna łożyskowa tulei chwytu przedniego     |
| 733 | O-ring chwytu przedniego                       |
| 734 | płytkę łączącą stopki                          |
| 309 | czok wewnętrzny                                |
| 906 | nakrętka chwytu przedniego (ze śrubą obrotową) |
| 407 | przedłużka magazynka                           |
| 901 | kolba (kompletna)                              |
| 418 | śruba obrotowa kolby (kompletna)               |
| 902 | zespół spustowy (kompletny)                    |
| 903 | zamek (kompletny)                              |
| 907 | chwyt przedni (kompletny)                      |
| 905 | łtok (kompletny)                               |
| 904 | listwa mechanizmu (kompletna)                  |

## Schemat budowy broni







## Dane i właściwości techniczne

Wypełnij poniższe pola odpowiednio dla Twojej strzelby:

| Model | Numer seryjny | Długość lufy | Komora | Kaliber | Rodzaj                   |
|-------|---------------|--------------|--------|---------|--------------------------|
| ..... | .....         | .....        | .....  | .....   | Strzelba półautomatyczna |

### Alternatywna długość lufy

- 24" (61 cm)
- 26" (66 cm)
- 28" (71 cm)
- 30" (76 cm)

Syntetyczne kolby są wykonane z zaawansowanych związków polimerowych; drewniane kolby są wykonane z suszonego komorowo drewna orzecha tureckiego (o stabilizowanej wilgotności)

### Zewnętrzne elementy sterujące

(„Prawa” i „Lewa” odnoszą się do strzelby widzianej przez strzelca trzymającego strzelbę w postawie strzeleckiej)

#### Przycisk bezpiecznika

**Bezpiecznik jest zlokalizowany za spustem, na kabłąku. Kiedy czerwony pierścień (po lewej stronie) jest widoczny, oznacza to, że bezpiecznik jest wyłączony (OFF), a strzelba jest gotowa do oddania strzału (1).**

Aby aktywować bezpiecznik, wciśnij go maksymalnie w prawo, dopóki nie zniknie czerwony pierścień. Bezpiecznik jest teraz w pozycji ON, co umożliwia pociągnięcie za spust (2). Aby wyłączyć bezpiecznik (OFF), naciśnij przycisk maksymalnie w lewo, odsłaniając czerwony pierścień. Teraz można pociągnąć za spust i oddać strzał.

## Ostrzeżenie!

1. Pozostaw przycisk bezpiecznika w pozycji „ON” dopóki nie będziesz gotowy do oddania strzału, a wylot lufy nie będzie wycelowany w cel.
2. Upewnij się, że rozumiesz jak działają manipulatory broni zanim rozpoczniesz ładowanie strzelby.
3. Podczas korzystania z bezpiecznika, trzymaj palec poza spustem, a wylot lufy kieruj w bezpiecznym kierunku. Awarie, które mogą prowadzić do wystrzału, niezależnie od tego czy bezpiecznik jest włączony czy wyłączony, są rzadkie ale zdarzają się. Jeżeli będziesz przestrzegać tych zasad, nawet jeżeli dojdzie do przypadkowego wystrzału, nikomu nie stanie się krzywda.

## Trzy rzeczy, które należy pamiętać o bezpiecznikach:

1. **NIGDY NIE POLEGAJ CAŁKOWICIE NA MECHANICZNYM BEZPIECZNIKU.** Nie gwarantuje on bezpiecznego obchodzenia się ze strzelbą. Jak wszystkie urządzenia mechaniczne, bezpiecznik może ulec uszkodzeniu czy awarii i może zawieść na skutek zużycia, zabrudzeń, korozji nieprawidłowego złożenia strzelby, nieprawidłowej regulacji, czy braku odpowiedniej konserwacji.
2. **ŻADEN BEZPIECZNIK MECHANICZNY NIE JEST W PEŁNI NIEZAWODNY ANI NIE ZABEZPIECZA PRZED DZIEĆMI.** Żaden bezpiecznik mechaniczny nie zapobiega przypadkowemu wystrzałowi, kiedy strzelba trafi do rąk zdeterminowanego dziecka lub nierozważnego dorosłego, który traktuje broni w sposób odpowiedzialny.
3. **TRAKTUJ KAŻDĄ STRZELBĘ TAK JAKBYŚ SPODZIEWAŁ SIĘ, ŻE JEJ MECHANICZNY BEZPIECZNIK NIE ZADZIAŁA.** Będziesz zdziwiony jak ostrożny się staniesz oraz jak niska stanie się Twoja tolerancja na złudne poczucie bezpieczeństwa innych.

**Dosylacz:** Znajduje się pod komorą zamkową, przed osłoną spustu w obrotowej podajniku naboju.

**Spust:** Znajduje się wewnątrz osłony spustu/kabłąka. Kiedy bezpiecznik znajduje się w pozycji „OFF”, a nabój znajduje się w komorze naboju, pociągnięcie za spust doprowadzi do wystrzału.

**Dźwignia przeładowania:** Znajduje się po prawej stronie strzelby, wystaje z zamka. Jest wykorzystywana do odciążenia zamka (3).

**Nakrętka czółenka/chwytu przedniego:** Znajduje się na końcu rury magazynka, z przodu chwytu przedniego, pod lufą. Jest przykręcana (w kierunku zgodnym z ruchem wskazówek zegara) na rurze magazynka, aby utrzymać chwyt przedni i lufę na miejscu.

## Instrukcja montażu

Strzelba półautomatyczna jest pakowana do pudełka w częściowo rozłożonej formie (tzn. lufa jest oddzielona od zespołu kolba-komora zamkowa-chwyt przedni). Aby zainstalować lufę, najpierw wyjmij wszystkie części z nylonowych torebek. Zanim rozpoczniesz składanie strzelby, ostrożnie sprawdź sekcję Nazewnictwo i zapoznaj się z sekcją Środki bezpieczeństwa.

### Ostrzeżenie!

**Przed montażem, sprawdź lufę. Przewód lufy i komora nabojuwa muszą być czyste i nie powinny znajdować się w nich żadne przedmioty. Spójrz przez port ładowania i upewnij się, że rura magazynka i komora nabojuwa są puste.**

### Zmontuj lufę tak jak poniżej:

- Odkręć nakrętkę chwytu przedniego (w kierunku przeciwnym do ruchu wskazówek zegara) (4)
- Zdejmij chwyt przedni z rury magazynka (5)
- Odkręć nakrętkę mocującą lufy (w kierunku przeciwnym do ruchu wskazówek zegara) (6)
- Włóż przedłużenie lufy do komory zamkowej. Podczas tej czynności upewnij się, że pierścień portu gazowego jest wyrównany z rurą magazynka oraz, że przedłużenie lufy jest osadzone pomiędzy

zamkiem i komorą zamkową. Wsuwaj przedłużenie lufy do komory zamkowej; tutaj pierścień portu gazowego nasunie się na rurę magazynka. Odciągnij zamek, naciągając dźwignię przeładowania dopóki nie zablokuje się z tyłu. Następnie wsuń przedłużenie lufy do komory zamkowej (7).

- Przykręć ciasno nakrętkę mocującą lufy (w kierunku zgodnym z ruchem wskazówek zegara) (8)
- Nasuń chwyt przedni na rurę magazynka dopóki nie będzie całkowicie osadzona na zespole lufa-komora zamkowa-rura magazynka i dopóki gwintowany trzpień nakrętki chwytu przedniego nie będzie wystawać (9)
- Przykręć ciasno nakrętkę chwytu przedniego (w kierunku zgodnym z ruchem wskazówek zegara) (10)
- Sprawdź czy chwyt przedni, lufa i nakrętka chwytu przedniego są pewnie i sztywno osadzone. Trzymając palce z dala od okna wyrzutu łusek i dźwigni przeładowania, naciśnij wewnętrzny dosyłacz tak, aby zamek zatrzasnął się i zablokował na przedłużeniu lufy (11).
- Wciśnij spust, aby opuścić kurek.

## Ostrzeżenie!

### Jeżeli

1. Zamek nie przesuwają się do przodu,
2. Pomiędzy chwytem przednim, lufą i komorą zamkową jest przerwa,
3. Przedłużenie lufy wystaje z komory zamkowej,

to oznacza, że nie zmontowałeś prawidłowo strzelby. W takim przypadku, niezwłocznie odwróć proces montażu i ponownie złóż strzelbę, upewniając się, że lufa jest w pełni wsunięta do komory zamkowej, chwyt przedni znajduje się na swoim miejscu i nie ma żadnych przerw. Jeżeli nadal nie jesteś w stanie złożyć prawidłowo strzelby, skorzystaj z pomocy wykwalifikowanego rusznikarza.

**\*\* Po złożeniu strzelby (lub, gdy zabierasz ją do rusznikarza) upewnij się, że bezpiecznik znajduje się w pozycji „ON”.**

## Ładowanie strzelby

### Ostrzeżenie!

- Trzymaj palce z dala od spustu, jeżeli nie planujesz strzelać.
- Za każdym razem sprawdź komorę nabożową, rurę magazynka i komorę nabożową, żeby zobaczyć czy strzelba nie jest naładowana.
- Kiedy ładujesz strzelbę, kieruj lufę w bezpiecznym kierunku.
- Zawsze korzystaj z amunicji o odpowiednim kalibrze.
- Zachowaj bezpiecznik w pozycji „ON” podczas ładowania strzelby.

### Ładuj strzelbę jak poniżej:

- Skieruj wylot lufy w bezpieczną stronę!
- Ustaw bezpiecznik w pozycji „ON” jeżeli nie jest załączony
- Odciągnij zamek za pomocą dźwigni przeładowania aż zablokuje się w tylnej pozycji (3)
- Włóż pierwszy nabój do komory nabożowej przez okno wyrzutu łusek (12)
- Trzymając palce z dala od okna wyrzutu łusek i dźwigni przeładowania, wciśnij wewnętrzny dosyłacz tak, aby zamek zatrzasnął się i zablokował z przodu (11)
- Obróć strzelbę do góry nogami tak, aby dosyłacz był skierowany do góry. Wciskając wewnętrzny dosyłacz włóż maks. 4 naboje (jeżeli zamontowano ogranicznik magazynka - maks. 2) do rury magazynka dopóki ostatni nabój nie aktywuje zaczepu hamującego/zatrzymującego

### Ostrzeżenie!

**Strzelba jest teraz załadowana i gotowa do wystrzału.**

## Korzystanie z blokady magazynka

Kiedy blokada jest włączona, magazynek nie podaje naboju z rury magazynka do komory nabojoyej, co daje możliwość bezpiecznego wyjęcia naboju z komory i zablokowania zamka w pozycji otwartej, lub zastąpienia naboju znajdującej się w komorze nabojoyej inną amunicją.

### Ostrzeżenie!

**Blokada magazynka to nie bezpiecznik! Kiedy nabój znajduje się w komorze, a bezpiecznik jest ustawiony w pozycji „OFF”, strzelba jest gotowa do wystrzału. Zachowaj bezpiecznik w pozycji „ON”, nawet kiedy korzystasz z blokady magazynka, dopóki nie będziesz gotowy do oddania strzału.**

**UWAGA: Przycisk blokady magazynka wyłącza się automatycznie po wystrzale. Oznacza to, że blokuje tylko jeden strzał. W związku z tym, powinno się go przytrzymać podczas strzelania lub wcisnąć ponownie po strzale, aby ponownie włączyć blokadę.**

### Korzystaj z przycisku blokady magazynka jak poniżej:

- Zawsze kieruj wylot lufy w bezpiecznym kierunku!
- Aktywuj blokadę magazynka naciskając przycisk (14)
- Odciągnij zamek za pomocą dźwigni przeładowania, aby wyjąć nabój z komory nabojoyej i wyrzucić go przez okno wyrzutu łusek (15)
- Kiedy zamierzasz strzelić, włóż wyjęty nabój lub inny nabój do komory nabojoyej. Trzymając palce z dala od okna wyrzutu łusek i dźwigni przeładowania, naciśnij dosyłacz wewnętrzny, aby zamknąć zamek (11) Lub, trzymając palce z dala od okna wyrzutu łusek i dźwigni przeładowania, po prostu naciśnij przycisk blokady magazynka, tak aby następny nabój został wprowadzony z rury magazynka do komory nabojoyej.

### Korzystanie z przedłużki magazynka

Rozszerzenie magazynka zwiększa pojemność strzelby z 4+1 na 7+1. PS.

Rozszerzenie magazynka jest opcjonalne. Skonsultuj się ze sprzedawcą w sprawie krajowych praw dotyczących użytkowania.

**Zaleca się montaż przedłużki magazynka przez wykwalifikowanego rusznikarza.**

### **Korzystanie z przedłużki magazynka**

Rozszerzenie magazynka zwiększa pojemność strzelby z 4+1 na 7+1. PS. Rozszerzenie magazynka jest opcjonalne. Skonsultuj się ze sprzedawcą w sprawie krajowych praw dotyczących użytkowania.

**Zaleca się montaż przedłużki magazynka przez wykwalifikowanego rusznikarza.**

### **Ostrzeżenie!**

**Przed zamontowaniem rozszerzenia magazynka upewnij się, że strzelba jest rozładowana i bezpiecznik znajduje się w pozycji „ON”.**

### **Zamontuj przedłużenia magazynka jak poniżej:**

- Włącz bezpiecznik i upewnij się, że strzelba jest rozładowana. Jeżeli jest załadowana, rozładuj ją (zobacz sekcję Rozładowanie).
- Odkręć (w kierunku przeciwnym do ruchu wskazówek zegara) nakrętkę chwytu przedniego (4).
- Za pomocą wąskich szczypców, powoli wyjmuj korek zabezpieczający sprężynę magazynka. W tym samym czasie, wciśnij końcówkę sprężyny magazynka drugą ręką tak, aby sprężyna nie wyleciała z rury magazynka z dużą siłą i prędkością, co mogłoby być niebezpieczne (16).

### **Ostrzeżenie!**

**Zdejmowanie lub wymiana sprężyny magazynka, jej końcówki mocującej, przedłużenia magazynka lub nakrętki magazynka może być niebezpieczne, jeżeli nie zostanie zachowana ostrożność. Te części są**



pod wpływem dużego napięcia sprężyny i mogą być wyrzucone z rury magazynka z dużą prędkością i siłą, jeśli nie zostaną odpowiednio zabezpieczone. Dlatego też powyższe czynności należy wykonywać z niezwykłą ostrożnością. Należy włożyć ochronne okulary. Podczas montażu i demontażu mocno/pewnie chwyć wspomniane części. Kieruj strzelbę w bezpiecznym kierunku, aby nikt nie został trafiony, jeśli którakolwiek z części zostanie przypadkowo uwolniona.

Po wyjęciu końcówki mocującej sprężynę magazynka, włóż sprężynę magazynka do wnętrza rury magazynka i umieść rozszerzenie magazynka na sprężynie.

- Dociskając sprężynę magazynka palcami w rurze magazynka, jednocześnie powoli i mocno nasuń rozszerzenie magazynka drugą ręką (17)
- Ściśnij sprężynę magazynka za pomocą rozszerzenia magazynka, aż rozszerzenie będzie można wkręcić na gwintowaną końcówkę rury magazynka. Następnie dokręć (zgodnie z ruchem wskazówek zegara) rozszerzenie magazynka, aż będzie całkowicie przylegało do rury magazynka, czyli rura magazynka będzie pełniła rolę nakrętki chwytu przedniego (18)

Pojemność strzelby wzrosła do 7+1 (7 naboji w rurze magazynka i 1 nabój w komorze nabojej).

**UWAGA:** Aby zdemontować rozszerzenie magazynka, postępuj w odwrotnej kolejności do procesu montażu, zachowując dużą ostrożność podczas odkręcania (w kierunku przeciwnym do ruchu wskazówek zegara) rozszerzenia magazynka, w celu wyjęcia sprężyny magazynka z rury magazynka, ponieważ może ona wystrzelić z dużą siłą i prędkością.

### **STOSOWANIE „RUCHOMEJ WKŁADKI DO MAGAZYNKA”**

Ogranicznik magazynka, po zainstalowaniu zmniejsza pojemność magazynka strzelby do 2+1 ze względów bezpieczeństwa lub w zgodności z przepisami różniącymi się w zależności od kraju.

PS. Ogranicznik magazynka jest opcjonalna. Skonsultuj się ze sprzedawcą w sprawie obowiązujących w Twoim kraju przepisów dotyczących jej stosowania.

**Zaleca się, aby wkładkę zamontował wykwalifikowany rusznikarz.**

**UWAGA:** Postępuj zgodnie z ostrzeżeniem w sekcji „Stosowanie rozszerzenia magazynka” dla ogranicznika magazynka.

**Zmontuj ruchomą wkładkę magazynka, postępując zgodnie z poniższymi wskazówkami:**

- Postępuj zgodnie z trzema pierwszymi krokami i wszystkimi ostrzeżeniami umieszczonymi w sekcji „Montaż rozszerzenia magazynka”.
- Trzymając wkładkę płaskim końcem do góry, włóż ją do wnętrza sprężyny magazynka (19).
- Umieść końcówkę mocującą sprężynę magazynka na zespole sprężyna magazynka-ruchoma wkładka. Następnie, bardzo ostrożnie ściskaj palcami sprężynę w rurze magazynka. Jednocześnie, drugą ręką bardzo powoli i mocno wciskaj końcówkę mocującą sprężynę magazynka, aż całkowicie zaskoczy na swoje miejsce i sama utrzyma sprężynę magazynka (20).
- Umieść podkładkę chwytu przedniego na chwycie przednim (dotyczy tylko drewnianych chwytów) i przykręć (w kierunku zgodnym z ruchem wskazówek zegara) i przykręć (w kierunku zgodnym z ruchem wskazówek zegara) pokrywkę chwytu przedniego, aż będzie całkowicie na swoim miejscu (10).
- Pojemność strzelby została zmniejszona do 2+1 (2 naboje w magazynku i 1 w komorze nabojej).

**UWAGA:** Aby zdemontować ogranicznik magazynka, wykonaj kroki montażu w odwrotnej kolejności.

## Strzelanie ze strzelby

### Ostrzeżenie!

- Podczas strzelania trzymaj palce z dala od zamka i dźwigni przeładowania, gdyż poruszają się one w przód i w tył ze znaczną siłą i prędkością.
- Zachowaj bezpiecznik w pozycji „ON” i trzymaj palec poza osłoną spustu, dopóki nie będziesz gotów do oddania strzału i nie będziesz celować w zamierzony cel.
- Zamek pozostanie otwarty (zablokowany z tyłu) po wystrzeleniu ostatniego naboju, ale nigdy na tym nie polegaj. Za każdym razem sprawdź, czy nabój nie pozostał w komorze naboju i magazynku.
- Strzelba półautomatyczna wprowadza kolejny nabój z rury magazynka do komory naboju po każdym strzale. Do oddania kolejnego strzału po wystrzeleniu naboju, nie jest potrzebne ręczne przeładowanie, dlatego pamiętaj, że przeładowana strzelba jest zawsze gotowa do strzału.

### Strzelaj ze swojej strzelby w następujący sposób:

- Korzystaj z ochroniaczy wzroku i słuchu.
- Włącz bezpiecznik i załaduj strzelbę (zobacz sekcję Ładowanie).
- Skieruj lufę w kierunku zamierzonego celu.
- Wyłącz bezpiecznik i wyceluj.
- Pociągnij za spust.

Awaryje podczas ładowania lub strzelania z półautomatycznej strzelby nie są rzadkością. W wyniku awarii, niezbity nabój lub łuska mogą zaciąć się między zamkiem a lufą.

Aby usunąć takie zacięcie, postępuj następująco: skieruj wylot lufy w bezpiecznym kierunku. Ustaw bezpiecznik w pozycji „ON”. Jeśli to możli-

we, załącz blokadę magazynka, aby uniemożliwić dostanie z magazynka kolejnego naboju i zwiększenie zacięcia. Pociągnij dźwignię zamka do tyłu i przytrzymaj lub zablokuj w takiej pozycji. Zacięty nabój lub łuskę można wówczas wyjąć palcami lub usunąć potrząsając strzelbą.

### **Ostrzeżenie!**

**Jeżeli po ściągnięciu spustu usłyszysz kliknięcie, ale nie padnie strzał, postępuj zgodnie z poniższymi instrukcjami:**

- 1. Skieruj strzelbę w bezpiecznym kierunku.**
- 2. Włącz bezpiecznik i blokadę magazynka.**
- 3. Poczekaj 30 sekund.**
- 4. Usuń nabój z komory naboju odciągając zamek. Sprawdź spłonkę. Jeśli została głęboko wgnieciona przez iglicę, to nabój jest wadliwy. Jeśli wgniecenie jest niewielkie lub nie ma go wcale, załaduj nabój i spróbuj ponownie strzelić.**
- 5. Jeżeli strzelba nadal nie wystrzela, rozładuj ją i oddaj do rusznikarza.**

**Jeśli podczas strzelania zauważysz, że odgłos któregoś wystrzału jest znacznie głośniejszy lub cichszy od poprzedniego, natychmiast przestań strzelać i nie ładuj strzelby. Postępuj według poniższych instrukcji.**

- 1. Skieruj strzelbę w bezpiecznym kierunku.**
- 2. Włącz bezpiecznik.**
- 3. Postępuj zgodnie z instrukcjami w sekcji „Rozładowanie” i całkowicie rozładuj strzelbę.**
- 4. Po rozładowaniu strzelby, sprawdź lufę pod kątem zatorów lub uszkodzeń. Sprawdź mechaniczne elementy i komorę zamkową pod kątem uszkodzeń. Jeśli zauważysz jakiegokolwiek uszkodzenia lub awarie, oddaj strzelbę do rusznikarza.**

## Korzystanie z czoków

Czok strzelby to zwężenie na końcu lufy, które skupia śrut w ciasną wiązkę - podobnie jak ściśnięta końcówka węży ogrodowego.

### Istnieją dwa różne systemy czoków:

1. Czoki wkręcane (wewnętrzne).
2. Czoki stałe (cylinder)

Wybór czoku zależy od długości lufy.

| Czok               | Długość lufy (cale / centymetry) |         |         |         |
|--------------------|----------------------------------|---------|---------|---------|
|                    | 24 / 61                          | 26 / 66 | 28 / 71 | 30 / 76 |
| Wkręcany           | 24 / 61                          | 26 / 66 | 28 / 71 | 30 / 76 |
| Stały cylindryczny | 24 / 61                          |         |         |         |

### Ostrzeżenie!

**Korzystaj z rodzaju czoku, który jest dostosowany do długości lufy Twojej strzelby.**

#### 1. Czoki wkręcane (wewnętrzne):

Jest 5 różnych rodzajów czoków wkręcanych, które mogą być użyte z niniejszą strzelbą (21)

- F (Full/pełny)
- IM (Improved Modified // Ulepszony modyfikowany )
- M (Modified /// Modyfikowany )
- IC (Improved Cylinder //// Ulepszony Cylinder)
- Cyl-Skeet (Cylinder-Skeet /////)

Strzelba jest wyposażona w 3- lub 5-elementowy zestaw czoków (jeśli Twoja strzelba posiada system wkręcanych czoków). Najczęściej stosowanym i preferowanym jest 3-elementowy zestaw czoków: F, M i IC. Jednakże, możliwe są inne kombinacje w zależności od zasad panujących w różnych krajach.

5-elementowy zestaw zawiera wszystkie wewnętrzne czoki: F, IM, M, IC, Cyl-Skeet. Sprawdź numery i oznaczenia na czokach, aby poznać konfigurację czoków wewnętrznych Twojej strzelby. Wszystkie wkręcane czoki mają od jednego do pięciu nacięć, które wskazują na typ czoka, np. czok F ma jedno nacięcie, IM dwa, M trzy, IC cztery, a Cyl-Skeet pięć nacięć. Należy również sprawdzić oznaczenia na czokach.

| Czok      | Wymiary (12 ga)      | Procentowe pokrycie celu |
|-----------|----------------------|--------------------------|
| Cyl-Skeet | 0-0.005" (0-0.12 mm) | 40% - 53%                |
| IC        | 0.010" (0.25 mm)     | 57%                      |
| M         | 0.020" (0.50 mm)     | 67%                      |
| IM        | 0.030" (0.75 mm)     | 73%                      |
| F         | 0.040" (1.0 mm)      | 75%                      |

**UWAGA:** Czoki M, IC i Cyl-Skeet są odpowiednie do strzelania stalowymi pociskami kulowymi. Czoki F, IM są odpowiednie tylko do pocisków ołowianych! Tabela porównuje czoki i procentowe pokrycie celu poszczególnych czoków wewnętrznych. Wzorzec procentowy jest ustalany podczas strzelania na dystansie 36,5 metra. Liczba śrutów trafiających w koło o średnicy 76 mm (narysowane tak, aby objąć jak najwięcej punktów trafienia śrutów), jest zliczana i porównywana z liczbą śrutów zawartych w niewystrzelonym naboju. Wynik jest wyrażany w procentach. Jak wynika z powyższej tabeli, czok pełny (Full) charakteryzuje największa celność i najmniejsza utrata celności, w porównaniu do czoku Cylinder-Skeet, który ma najmniejszą celność. Ekspansja wystrzelonych pocisków w danej odległość jest najmniejsza w czoku pełnym (Full) i największa w czoku Cylinder-Skeet.

## **Czok do polowania na indyki (Czok Extra Full)**

Dostępne są również czoki wewnętrzne Extra Full, które są specjalnie zaprojektowane do polowań na indyki.

**UWAGA:** Czoki wewnętrzne Extra Full są przeznaczone wyłącznie do śrutu ołowianego.

### **Ostrzeżenie!**

- **Przed montażem/demontażem czoków, upewnij się, że broń jest rozładowana i bezpiecznik jest ustawiony w pozycji „ON”.**
- **W bezpiecznych warunkach (pusta komora nabojowa, pusta komora zamkowa, pusty magazynek, bezpiecznik włączony), sprawdź, czy czok nie poluzował się w trakcie użytkowania. W takim przypadku czok musi zostać maksymalnie dokręcony za pomocą klucza do czoków.**

### **Montaż i demontaż czoków wewnętrznych:**

Wybierz jeden z czoków wewnętrznych. Umieść go w lufie, a następnie dokręć za pomocą klucza do czoków

(w kierunku zgodnym z ruchem wskazówek zegara), aż będzie w pełni dokręcony (22)

Aby zdemontować czok, odkręć go (w kierunku przeciwnym do ruchu wskazówek zegara) za pomocą klucza do czoków i wysuń z lufy.

## **2. Czok stały (cylinder)**

Czok stały oznacza, że lufa ma fabrycznie wykonane zwężenie CYL. W takiej strzelbie nie można wymieniać czoka. Lufy strzelb półautomatycznych o długości 61 cm produkowane są z tym systemem czoków.

## Rozładowywanie

### Ostrzeżenie!

**Trzymaj palec z dala od spustu i ustaw bezpiecznik w pozycji „ON”**

Rozładuj strzelbę w następujący sposób:

- Skieruj strzelbę w bezpiecznym kierunku i włącz bezpiecznik (2)
- Włącz przycisk blokady magazynka i przy użyciu dźwigni przeładowania odciągnij zamek i rozładuj naboje (14) i (15)
- Trzymając palce z dala od okna wyrzutu łusek i drogi dźwigni przeładowania, naciśnij dosyłacz, aby zablokować zamek z przodu (11)
- Wyłącz przycisk blokady magazynka.
- Naciśnij dosyłacz (11) W tej pozycji, powoli odciągnij zamek przy użyciu dźwigni przeładowania, aż dosyłacz samoczynnie zatrzyma się na dole. Pociągnij zamek maksymalnie do tyłu za pomocą dźwigni przeładowania, aby wyrzucić nabój z rury magazynka. (23)
- Powtarzaj ten proces, dopóki z magazynka nie zostaną wyrzucone wszystkie naboje.
- Kiedy z magazynka nie są wyrzucane naboje, sprawdź, czy rura magazynka i komora zamkowa są puste i odciągnij zamek do tyłu, aby móc upewnić się, że komora nabojowa jest pusta.
- Wyłącz bezpiecznik i kierując strzelbę w bezpiecznym kierunku (nawet jeśli jest rozładowana), naciśnij spust, aby zwolnić kurek.

## Instrukcja demontażu

### Ostrzeżenie!

**Przed rozpoczęciem demontażu strzelby upewnij się, że nie jest załadowana, lufa jest skierowana w bezpiecznym kierunku i bezpiecznik jest włączony.**



Zdemontuj strzelbę według poniższych instrukcji:

- Z zamkiem w pozycji przedniej, odkręć (w kierunku przeciwnym do ruchu wskazówek zegara) nakrętkę chwytu przedniego i zdejmij ją z rury magazynka (4)
- Zdejmij przedni chwyt z rury magazynka (5)
- Odkręć (w kierunku przeciwnym do ruchu wskazówek zegara) nakrętkę mocującą lufę (6)
- Chwyć lufę i odłącz ją z zespołu łoże-komora zamkowa-magazynek (24)
- Ściśnij zamek palcami, aby wyrównać jego dwa wcięcia, w miejscach gdzie przymocowana jest dźwignia przeładowania. Następnie, drugą ręką pociągnij dźwignię przeładowania i zdejmij ją z zamka (25)  
\*\* Dźwignia przeładowania jest zablokowana, aby zapobiec ryzyku wypadnięcia.
- Wsuń tłok gazowy z rury magazynka (26)
- Przesuń zamek i listwę mechanizmu do przodu i zdejmij je z zespołu magazynek-komora zamkowa. Bądź przy tym ostrożny, gdyż zamek może spaść z listwy.
- Podczas tej procedury trzymaj zamek w górze (27)
- Aby wyjąć zespół spustowy, najpierw wybij dwa trzpienie za pomocą młotka i wybijaków (28)
- Wciskaj dosyłacz w dół, dopóki zespół spustowy nie opadnie, a następnie pociągnij zespół spustowy w dół za osłonę spustu, aby całkowicie go zdjąć (29)

\*\*Zespół spustowy można zdjąć również bez konieczności uprzedniego demontażu lufy lub zamka.

**UWAGA:** Aby złożyć strzelbę, wykonaj powyższe kroki w odwrotnej kolejności.

### Zastosowanie podkładek do awantażu kolby

Podkładki awantażu dają możliwość regulacji nachylenia kolby. Do strzelby dołączone są dwie podkładki: 2,0 mm i 2,5 mm. Można montować je

razem lub osobno. **Zaleca się, aby montaż podkładek wykonał wykwalifikowany rusznikarz.**

### **Ostrzeżenie!**

**Przed montażem podkładek do awantażu kolby upewnij się, że strzelba jest rozładowana, a bezpiecznik włączony.**

### **Montaż i demontaż podkładek regulujących nachylenie kolby:**

- Odkręć (w kierunku przeciwnym do ruchu wskazówek zegara) śruby stopki i zdejmij stopkę (30)
- Za pomocą klucza nasadowego odkręć (w kierunku przeciwnym do ruchu wskazówek zegara) nakrętkę otworu, w którym znajduje się pręt łączący kolby. Zdejmij nakrętkę łączącą kolbę, sprężynę i podkładkę. Następnie, zdejmij kolbę z prowadnicy łączącej (31)
- Zmontuj podkładki regulujące nachylenie kolby i umieść kolbę na pręcie łączącym (32)
- Zamontuj z powrotem nakrętkę łączącą kolby, sprężynę i podkładkę.
- Przykręć maksymalnie (w kierunku zgodnym z ruchem wskazówek zegara) śruby stopki, aż kolba będzie całkowicie osadzona na swoim miejscu.
- Aby zdemontować podkładki regulacji nachylenia kolby, postępuj odwrotnie do procesu montażu.

## **Pielęgnacja, czyszczenie, smarowanie**

### **Ostrzeżenie!**

**Przed czyszczeniem lub smarowaniem strzelby upewnij się, że jest rozładowana, a bezpiecznik jest włączony.**

Do czyszczenia i smarowania zaleca się rozkładanie strzelby. Aby uzyskać jak najlepszą odporność na korozję, należy czyścić i smarować strzelbę po każdym użyciu, szczególnie po użyciu w wilgotnym i słonym środowisku.

Sprzęt i materiały niezbędne do czyszczenia i smarowania:

- Wycior
- Waciki do czyszczenia lufy
- Szczotka mosiężna do lufy
- Rozpuszczalnik nagaru (solvent)
- Mała, miękka szczotka nylonowa
- Dobrej jakości smar do strzelby
- Aby usunąć pozostałości prochu i ołowiu z lufy, przeczść lufę i komorę nabożową za pomocą szczotki z rozpuszczalnikiem nagaru. Następnie, przetrzyj lufę i komorę wacikami nasączonymi smarem do broni, aby zabezpieczyć lufę przed korozją.
- Po zakończeniu sezonu łowieckiego lub po dużej liczbie strzałów (około 500), zdemontuj zespół zamka i wyczyść go używając miękkiej szczotki i oleju do czyszczenia broni. Następnie, starannie osusz zamk miękką ściereczką i lekko nasmaruj poszczególne części.
- Dbaj o zespół spustowy, tak jak o zespół zamka.
- Wyczyść zewnętrzną część rury magazynka miękką ściereczką nasączoną olejem do broni, a następnie osusz go miękką ściereczką i lekko nasmaruj poszczególne części.
- Proch na ścianie spustowej(?), lufie itp. można czyścić za pomocą szczotki i rozpuszczalnika prochu.
- Wszystkie zewnętrzne powierzchnie należy przetrzeć cienką warstwą smaru antykorozyjnego..
- Podczas czyszczenia lufy nie stosuj zbyt dużej ilości rozpuszczalnika, ponieważ długotrwały lub nadmierny kontakt może prowadzić do uszkodzenia wykończenia drewna. Upewnij się, że usunąłeś nadmiar rozpuszczalnika i smaru.
- Po użyciu sprawdź, czy tłok gazowy swobodnie przesuwają się wewnątrz cylindra. Tłok gazowy należy wyczyścić i lekko nasmarować po każdym użyciu. Dwa otwory w cylindrze gazowym powinny być czyste i drożne, aby strzelba działała prawidłowo. Wyczyść wnętrze cylindra gazowego, jeśli jest taka konieczność.

