

INSTRUKCJA OBSŁUGI

Wiatrówka PCP Optima by Hatsan Hercules / Hercules Bully

(053-468, 053-466, 053-467, 053-471, 053-469, 053-470)



DYSTRYBUTOR



41-253 Czeladź, Polska
Ul. Wiejska 46
tel: +48 32 265 22 00
sklep@kolba.pl

OSTRZEŻENIE

Z wiatrówki powinny korzystać wyłącznie przez osoby dorosłe. Nieprawidłowe lub niedbałe użytkowanie może skutkować poważnymi obrażeniami lub śmiercią. Strefa niebezpieczeństwa do 550 metrów.

Do ładowania pcp wykorzystuj wyłącznie czyste, suche sprężone powietrze. Użycie skoncentrowanego tlenu (O₂) lub innych gazów może spowodować pożar lub eksplozję i skutkować poważnymi obrażeniami lub śmiercią, a także prowadzić do uszkodzenia produktu.

Zachowaj ostrożność podczas obsługi wiatrówki. Zapoznaj się z lokalnymi (samorządowymi, wojewódzkimi, krajowymi) prawami i przestrzegaj ich. Wykaż się odpowiedzialnością podczas korzystania z niniejszej wiatrówki. Zapoznaj się w całości z poniższą instrukcją obsługi przed użyciem i strzelaniem z wiatrówki. Prawidłowe i bezpieczne użytkowanie wiatrówki jest wyłączną odpowiedzialnością użytkownika.

W każdej użytkowanej wiatrówce PCP Hatsan znajduje się sprężone powietrze, dlatego powinna być demontowana wyłącznie przez kompetentnego ruszniarza. Nie próbuj demontować wiatrówki, kiedy jest częściowo lub w pełni napełniona. W przeciwnym wypadku może dojść do poważnych szkód/obrażeń/śmierci. Wiatrówka może również ulec uszkodzeniu. Nie próbuj demontować części kartusza ani manometru kiedy kartusz jest w pełni lub częściowo napełniony. Może dojść do poważnych obrażeń/śmierci/szkód, jeżeli niniejsze instrukcje zostaną zignorowane, jako że we wnętrzu kartusza znajduje się sprężone powietrze.

Korzystaj wyłącznie z fabrycznie wyprodukowanego śrutu o długości nie większej od grubości magazynka wiatrówki.

Z wiatrówki nie strzelaj śrutem stalowym BB.

3. Wiatrówki PCP Hatsan są stworzone do użytku z czystym, suchym sprężonym powietrzem. NIE MOŻNA KORZYSTAĆ Z INNEGO GAZU LUB MIESZANKI GAZÓW. Korzystanie ze skoncentrowanego tlenu (O₂) lub innych łatwopalnych/reaktywnych gazów jest stanowczo zabronione, jako że może prowadzić do pożaru lub wybuchu, skutkującego poważnymi obrażeniami lub śmiercią i/lub uszkodzeniem produktu.

Wiatrówka może być napełniana za pomocą butli nurkowej lub odpowiedniej sprężarki, MAKS. BEZPIECZNE CIŚNIENIE ROBOCZE (SWP): 250 BARÓW.

Wiatrówka Hatsan Hercules nie jest wyposażona w otwarte przyrządy celownicze, dlatego zalecane jest użycie optyki zamontowanej na szynie montażowej. Przed użyciem nowej wiatrówki sprawdź, czy jest w pełni naładowana i przestrzegaj poniższych podstawowych zasad bezpieczeństwa.

Podstawowe Zasady Bezpieczeństwa:

1. Traktuj każdą wiatrówkę tak, jakby była naładowana.
2. Nigdy nie celuj w nikogo wiatrówką, ani nie pozwalaj nikomu, aby celował wiatrówką w Ciebie, nawet kiedy wiesz, że nie jest naładowana.
3. Nie wymachuj wiatrówką, ani nie eksponuj jej w miejscach publicznych - wiatrówka może zdezorientować innych i być pomyłona z bronią palną.
4. Podczas przenoszenia wiatrówki upewnij się, że wylot lufy masz zawsze pod kontrolą, nawet jeżeli się potkniesz.
5. Przed oddaniem strzału, bądź pewny swojego celu i tego co znajduje się za nim - zasięg zagrożenia tego produktu to 594 metry.

6. Uważaj na cele, które mają tendencję do powodowania odbić rykoszetem.
7. Nigdy nie pozostawiaj naładowanej wiatrówki bez opieki.
8. Noszenie ochroniaczy wzroku i słuchu jest obowiązkowe podczas ładowania kartusza i podczas strzelania.
9. To wiatrówka o dużej mocy przeznaczona do użytku przez osoby powyżej 16 roku życia.

Dane techniczne

Wiatrówka PCP Hatsan Hercules posiada 17-strzałowy magazynek w kalibrze 4,5 mm, 14-strzałowy magazynek w kalibrze 5,5 mm, 13-strzałowy magazynek w kalibrze 6,35 mm, 10-strzałowy magazynek w kalibrze 7,62 mm, 9-strzałowy magazynek w kalibrze 9 mm i 7-strzałowy magazynek w kalibrze 11,5 mm. Hatsan Hercules to wiatrówka pcp na sprężone powietrze, ładowana ręcznie, z dwoma nieodłączanymi kartuszami (każdy o pojemności 500cc).

Kaliber (mm)		4,5	5,5	6,35	7,62	9	11,4
Maksymalna prędkość początkowa (m/s)*		396	375	365	300	271	216
Moc**	J	44	67	87	132	193	273
	ft.lbs	32,5	49	64	97	142,5	200
Długość lufy (mm)		585					
Długość całkowita (mm)		1230					
Waga (kg)		5,9					
Maksymalne ciśnienie napełnienia kartusza (BAR)		250					

*Powyższe maksymalne wartości prędkości początkowej mogą różnić się w zależności od wagi i kształtu śrutu.

**Ograniczenia mocy obowiązujące w poszczególnych krajach mogą zostać osiągnięte poprzez redukcję prędkości początkowej. Powyższe wartości maksymalne prędkości są osiągnięte wtedy, kiedy w wiatrówce nie dochodzi do ograniczenia mocy oraz, kiedy są mierzone w warunkach optymalnej wartości ciśnienia w kartuszu. Specyfika nieuregulowanych wiatrówek PCP sprawia, że prędkość jest początkowo niska przy maksymalnym poziomie ciśnienia w kartuszu, zaczyna wzrastać i osiąga wartość maksymalną przy optymalnej wartości ciśnienia, a następnie spada wraz z dalszym spadkiem ciśnienia we wnętrzu kartusza.

Podstawowe części wiatrówki



- | | | |
|------------------|------------------------------|----------------------------------|
| 1. Stopka | 6. Przycisk bezpiecznika | 11. Komora zamkowa |
| 2. Kolba | 7. Szyna montażowa lunety | 12. Poduszka policzkowa |
| 3. Chwyty | 8. Dźwignia przeładowania | 13. Lufa z osłoną |
| 4. Spust | 9. Magazynek | 14. Kartusz sprężonego powietrza |
| 5. Osłona spustu | 10. Przycisk zwalniacz zamka | 15. Wylot lufy |

Bezpiecznik manualny

Bezpiecznik można ręcznie ustawić w pozycji "ON" lub "OFF".

Aby ustawić bezpiecznik w pozycji "ON", pociągnij dźwignię bezpiecznika do tyłu. W takiej pozycji, nie można pociągnąć za spust i oddać strzału (Rys. 1).

Aby ustawić bezpiecznik w pozycji "OFF", popchnij dźwignię bezpiecznika do przodu. W takiej pozycji, wiatrówka jest gotowa do oddania strzału (Rys. 2).

OSTRZEŻENIE: Dopóki nie będziesz gotowy do oddania strzału, zachowaj bezpiecznik w pozycji "ON" (Rys. 1).

Rys. 1



Rys. 2



Bezpiecznik w pozycji ON (Widoczna litera S)

Bezpiecznik w pozycji OFF (Widoczna litera F)

Regulowany spust

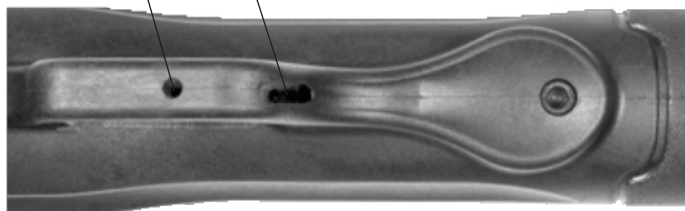
Wiatrówka jest wyposażona w 2-stopniowy spust z możliwością regulacji (Rys. 3). Możesz dostosować "drogę spustu" i "opór spustu" jak poniżej:

#ŚRUBA1 jest przeznaczona do regulacji siły oporu spustu. W celu zmniejszenia siły oporu spustu przed wystrzałem, przekręć #ŚRUBĘ1 w kierunku zgodnym z ruchem wskazówek zegara i vice versa.

#ŚRUBA2 służy do regulacji drogi spustu. W celu redukcji drogi spustu przed wystrzałem, przekręć #ŚRUBĘ2 w kierunku zgodnym z ruchem wskazówek zegara i vice versa.

#ŚRUBA2

#ŚRUBA1



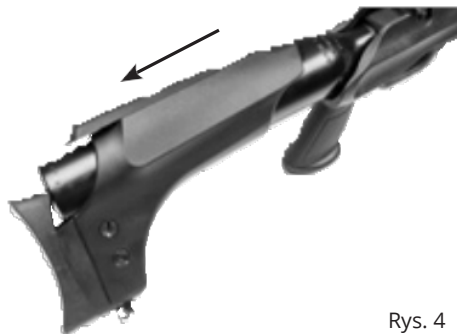
Rys. 3 **UWAGA: Dokonuj niewielkich zmian jednego regulatora na raz. Nadmierna regulacja może sprawić, że spust będzie niesprawny, co może prowadzić do niebezpiecznych sytuacji!**

Regulacje dla wygody

Regulacja baki: Wiatrówka jest zaopatrzona w 2 baki o różnej wysokości. Zsuń bakę z kolby i nasuń drugą (Rys. 4 i 5).

Regulacja odległości od spustu do stopki (LOP): Stopka posiada możliwość regulacji LOP. Poluzuj 2 śruby znajdujące się po prawej stronie baki i dostosuj stopkę do swojego zasięgu. Następnie dokręć śruby tak, aby stopka była stabilna. Śruby można regulować za pomocą odpowiedniego śrubokręta lub monety (Rys. 6 i 7).

Regulacja stopki: Stopka posiada możliwość regulacji wysokości i obraca się nieznacznie, pozwalając uzyskać idealną wysokość i kąt. Aby dokonać regulacji, poluzuj śrubę stopki za pomocą odpowiedniego klucza imbusowego i podnieś lub opuść stopkę zgodnie z preferencjami. Następnie dokręć śrubę (Rys. 6 i 7).



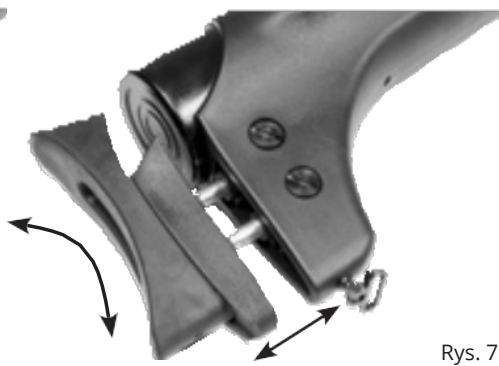
Rys. 4



Rys. 5



Rys. 6



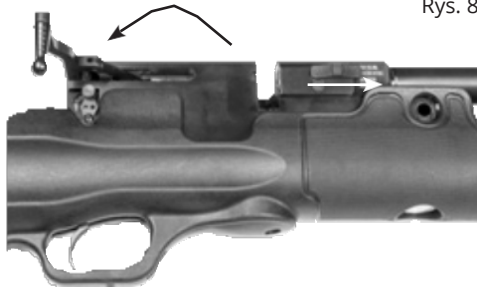
Rys. 7

Ostrzeżenie!

1. Zachowaj wszelkie środki bezpieczeństwa przed napełnieniem kartusza. Dla użytkownika i osób postronnych obowiązkowe jest noszenie ochroniaczy wzroku i słuchu podczas napełniania kartusza.
2. Przed napełnieniem kartusza upewnij się, że bezpiecznik znajduje się w pozycji ON, śrut nie jest załadowany do wiatrówki i/lub lufa i magazynek nie są zamontowane na wiatrówce. Jeżeli kartusz jest całkiem pusty, napełnij go po odbezpieczeniu wiatrówki, trzymając dźwignię przeładowania/zamek w pozycji otwartej z tyłu.

3. Podczas napełniania, ciśnienie w kartuszu należy monitorować na manometrze pompki ręcznej lub zestawu nurkowego. Nie patrz na manometr kartusza podczas napełniania. Kontroluj wskaźnik ciśnienia powietrza urządzenia napełniającego.

Napełnianie wiatrówki



Rys. 8



Rys. 9

1. Pociągnij dźwignię przeładowania do tyłu dopóki nie zatrzyma i nie zablokuje się. Zachowaj dźwignię zamka w pozycji zablokowanej z tyłu (Rys. 8). **TA CZYNNOŚĆ ODBEZPIECZA MODUŁ MECHANIZM SPUSTOWY/KUREK.**

2. Włóż dyszę napełniania do wężyka urządzenia napełniającego, które musi posiadać manometr (Rys. 9). Upewnij się, że dysza i zawór napełniania kartusza są pozbawione zabrudzeń i ostrożnie wepchnij dyszę do otworu.

3. Napełnij kartusz do wartości ciśnienia podanej powyżej w instrukcji. Nie przekraczaj ciśnienia maksymalnego, jako że może to prowadzić do redukcji prędkości karabinka i może uszkodzić jego elementy. Korzystając z butli nurkowej, napełniaj kartusz powoli, aby zapobiec uszkodzeniom elementów karabinka pod wpływem ciepła wytwarzanego w procesie napełniania.

4. Odkręć zawór odpowietrznika na wężyku przed odłączeniem dyszy napełniania od wiatrówki.

Ładowanie wiatrówki i strzelanie

Rys. 10

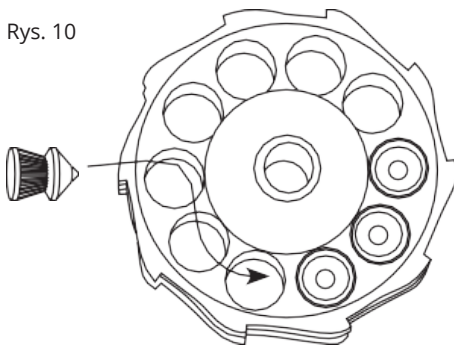
1. Magazynek posiada podniesiony rant na tylnej powierzchni i może być włożony do wiatrówki tylko w jeden sposób. Obraca się zgodnie z ruchem wskazówek zegara, patrząc od tyłu wiatrówki.

2. Ładuj śrut od tyłu magazynka (Rys. 10). Wcisnij śrut przez oporowy o-ring dopóki dolne części nie będą przylegały lub leżały poniżej dołu powierzchni przedniej magazynka.

3. Aby włożyć magazynek do wiatrówki, pociągnij dźwignię przeładowania do tyłu do zatrzymania (Rys. 8). **TA CZYNNOŚĆ ODBEZPIECZA MODUŁ MECHANIZM SPUSTOWY/KUREK. KIEDY BEZPIECZNIK ZNAJDUJE SIĘ W POZYCJI OFF, POCIĄgniĘCIE ZA SPUST SPRAWI, ŻE WIATRÓWKA WYSTRZELI.**

4. Popchnij do przodu śrubę zwalniacza magazynka (Rys. 8). Włóż magazynek na jego miejsce od prawej strony (Rys. 11).

5. Odblokuj śrubę zwalniacza magazynka przesuwając ją do tyłu (Rys. 11). Jeżeli jest taka konieczność, obróć magazynek w kierunku przeciwnym do ruchu wskazówek zegara dopóki



nie zostanie zatrzymany przez zaczep magazynka.

NIE ZAMYKAJ DŹWIGNI PRZEŁADOWANIA/ZAMKA ZWALNIACZA MAGAZYNKA DOPÓKI NIE BĘDZIESZ GOTOWY NA ODDANIE STRZAŁU.

UPEWNIJ SIĘ, ŻE DŹWIGNIA PRZEŁADOWANIA JEST W PEŁNI ZAMKNIĘTA PRZED ODDANIEM STRZAŁU, NIEPEŁNE ZAMKNIĘCIE MOŻE MIEĆ WPŁYW NA WYDAJNOŚĆ.

6. Zamknij dźwignię przeładowania i upewnij się, że przylega do wiatrówki (Rys. 11).

7. Wyceluj w zamierzony cel, wyłącz bezpiecznik i przygotuj się do oddania strzału.

8. Delikatnie pociągnij za spust, a wiatrówka wystrzeli.

9. Aby przeładować wiatrówkę, pociągnij dźwignię przeładowania maksymalnie do tyłu. Zindeksuje to magazynek i wyrówna kolejny śrut z lufą. Następnie powtórz kroki 5, 6 i 7.

Uwaga: Nie możesz odbezpieczyć wiatrówki i wprowadzić kolejnego śrutu z magazynka dopóki poprzedni śrut nie zostanie wprowadzony do lufy. Zapobiega to załadowaniu więcej niż jednego śrutu do lufy, co mogłoby zapchać lufę i uszkodzić wiatrówkę.



Konserwacja

Ostrzeżenie!

Nie próbuj demontować niniejszej wiatrówki, kiedy jest napełniona, poza wyjęciem i wymianą kartusza. Nie strzelaj z wiatrówki, po zdjęciu kartusza lub, kiedy jest on pusty. Nieprzestrzeganie zaleceń zawartych w instrukcji może prowadzić do uszkodzenia wiatrówki.

Nigdy nie smaruj wnętrza lufy, jako że może to wpływać w sposób negatywny na celność i grupowanie wiatrówki. Sporadycznie aplikuj niewielką ilość olejku mineralnego na poniższe części:

- Mechanizm spustowy
- Dosyłacz śrutu
- Powierzchnię ślizgu dźwigni przeładowania
- Prząd trzpienia magazynka i zwalnicznik magazynka
- Otwór osi magazynka i zewnętrzny o-ring

NIE SMARUJ NADMIERNIE WIATRÓWKI!

- Zaleca się czyszczenie lufy za pomocą wyciora co 500-1000 strzałów. Nigdy nie smaruj wnętrza lufy.
- Zanim rozpoczniesz smarowanie lub czyszczenie wiatrówki, sprawdź, czy jest rozładowana.
- Upewnij się, że lufa wiatrówki jest czysta i niezablokowana.

- Upewnij się, że po wyczyszczeniu w lufie nie pozostał skrawek lub inna przeszkoda.
- Co roku, zabierz swoją wiatrówkę do rusznikarza nawet jeżeli zdaje się dobrze działać, jako że niektóre problemy mogą nie być widoczne po zewnętrznych oględzinach.
- Zabierz wiatrówkę do rusznikarza w celu dokładnego wyczyszczenia, jeżeli do jej wewnętrznego mechanizmu dostanie się woda, piasek etc.
- Jeżeli nie zadbasz o czystość i prawidłowe działanie swojej wiatrówki, korzystanie z karabinka może być niebezpieczne.
- Wymiana uszczelek O-Ring dyszy szybkiego napełniania
- Po pewnym czasie, trzeba będzie wymienić uszczelki O-ring dyszy napełniania. Wymiana uszczelek jest konieczna, kiedy będzie słyszemy wyciek powietrza z dyszy lub, gdy dysza zostanie wypchnięta z portu podczas napełniania kartusza. Zawsze wymieniaj obie uszczelki O-ring.
- Wymiana uszczelek O-Ring magazynka: Uszczelka O-Ring, która zachowuje śrut w magazynku będzie wymagać wymiany po oddaniu kilkuset strzałów. Konieczność wymiany staje się zauważalna, kiedy dźwignia przeładowania działa ze zwiększonym oporem. Zmiana położenia uszczelki O-Ring w jej wyżłobieniu może zniwelować sztywność. Nieznacznie nasmaruj wymienną uszczelkę O-Ring przed zamocowaniem.

Środki bezpieczeństwa i ostrzeżenia

- Wiatrówka wystrzeli, kiedy będzie odbezpieczona, załadowana, z wyłączonym bezpiecznikiem, po pociągnięciu za spust.
- Wiatrówki to nie zabawki. Nie pozwalaj dzieciom na korzystanie z wiatrówki bez opieki. Nadzór osoby dorosłej jest bezwzględnie wymagany podczas użytkowania. Niewłaściwe lub niedbałe użytkowanie może prowadzić do poważnych obrażeń lub śmierci.
- To wiatrówka o dużej mocy przeznaczona do użytku przez osoby powyżej 16 roku życia.
- Dowiedz się jak działa Twoja wiatrówka i przestrzegaj procedur bezpiecznego obchodzenia się z bronią, przed załadowaniem i użytkowaniem.
- **ZAWSZE KORZYSTAJ Z OCHRONIACZY WZROKU I SŁUCHU (DOTYCZY RÓWNIEŻ OSÓB POSTRONNYCH).** Nieprzestrzeganie zaleceń może prowadzić do uszkodzenia wzroku i trwałej utraty słuchu.
- Nie kieruj wiatrówki w nic w co nie planujesz strzelać, nawet jeżeli wiatrówka jest rozładowana. Zawsze kieruj wiatrówkę w bezpiecznym kierunku.
- Nigdy nie przyciągaj wiatrówki do siebie za lufę.
- Zawsze celuj w bezpieczny cel, upewniając się, że nie zastania on żadnego innego obiektu.
- Przed oddaniem strzału, rozważ, gdzie polecą śrut jeżeli nie trafisz w zamierzony cel, tym samym upewniając się, że nie może wyrządzić szkód lub krzywdy.
- Bądź pewny swojego celu przed pociągnięciem za spust. Nigdy nie strzelaj w dźwięki
- Podczas strzelania, zawsze miej bezpieczną "strzelnicę", to znaczy - zapewnij bezpieczny obszar do strzelania, bezpieczną odległość do celu i bezpieczny kulochwyty służący do łapania śrutu i trzymania celu.

- Nie strzelaj w cel, który może powodować odbicie/odbicie rykoszetem. Nie strzelaj w lub do wody.
- Nie strzelaj w lub blisko linii wysokiego napięcia czy izolatorów. Zachowaj szczególną ostrożność w obszarach zalesionych, gdzie linie wysokiego napięcia mogą być słabo widoczne.
- Nie ładuj wiatrówki dopóki nie będziesz gotowy do oddania strzału.
- Trzymaj palce z dala od spustu i wylotu lufy podczas obchodzenia się z wiatrówką oraz odbezpieczania.
- Nie chodź, nie biegaj ani nie skacz podczas przenoszenia załadowanej lub odbezpieczonej wiatrówki. Odbezpieczona lub naładowana wiatrówka nigdy nie powinna być przenoszona w pojeździe, domu, obozowisku lub w miejscu publicznym. Nie wspinaj się na drzewa lub ogrodzenie, ani nie przeskakuj przez przeszkody z naładowaną wiatrówką. W takim przypadku, najpierw rozładuj wiatrówkę i podaj znajomemu lub połóż na ziemi, po drugiej stronie przeszkody, zanim sam przejdziesz na drugą stronę.
- Transportuj wyłącznie rozładowaną wiatrówkę, z bezpiecznikiem w pozycji "ON safe"
- Zawsze przechowuj wiatrówkę z bezpiecznikiem w pozycji "ON safe" dopóki nie będziesz gotowy do oddania strzału, nawet jeżeli wiatrówka jest rozładowana
- Nie pozostawiaj naładowanej wiatrówki bez nadzoru.
- Upewnij się, że wiatrówka jest rozładowana i w pozycji "On safe", kiedy odbierasz ją od innej osoby lub wyjmujesz z miejsca przechowywania.
- Zawsze przechowuj wiatrówkę i/lub śrut z dala od dzieci. Przechowuj wiatrówkę i śrut w osobnych miejscach, najlepiej pod kluczem.
- Nie próbuj demontować ani ingerować w konstrukcję wiatrówki. Skorzystaj z pomocy kompetentnego rusznikarza. Wiele wiarotek zawiera silne sprężyny lub kartusze o wysokim ciśnieniu, które mogą powodować poważne obrażenia, jeżeli zostaną zwolnione w niekontrolowany sposób.
- Zawsze traktuj i obchodź się z wiatrówką tak, jakby była załadowana.
- Niepoprawne korzystanie i obchodzenie się z wiarotekami nie jest odpowiedzialnością producenta czy dystrybutora, w żadnych okolicznościach.
- Użytkownik jest odpowiedzialny za wszelkie szkody/krzywdy, do których może dojść.
- Myśl najpierw, strzelaj potem. Nie polegaj na żadnym mechanicznym bezpieczniku. W połowie bezpieczny to nie bezpieczny.
- Przewoźnik zawsze ubezpieczony. Szanuj własność innych.
- Wiaroteki nie powinny być używane pod wpływem alkoholu lub narkotyków.
- Nie wymachuj wiaroteką, ani nie eksponuj jej w miejscach publicznych - może to zdezorientować innych lub być przestępstwem.
- Nie zmieniaj ubarwienia i oznaczeń, aby upodobnić wiarotekę do broni palnej.