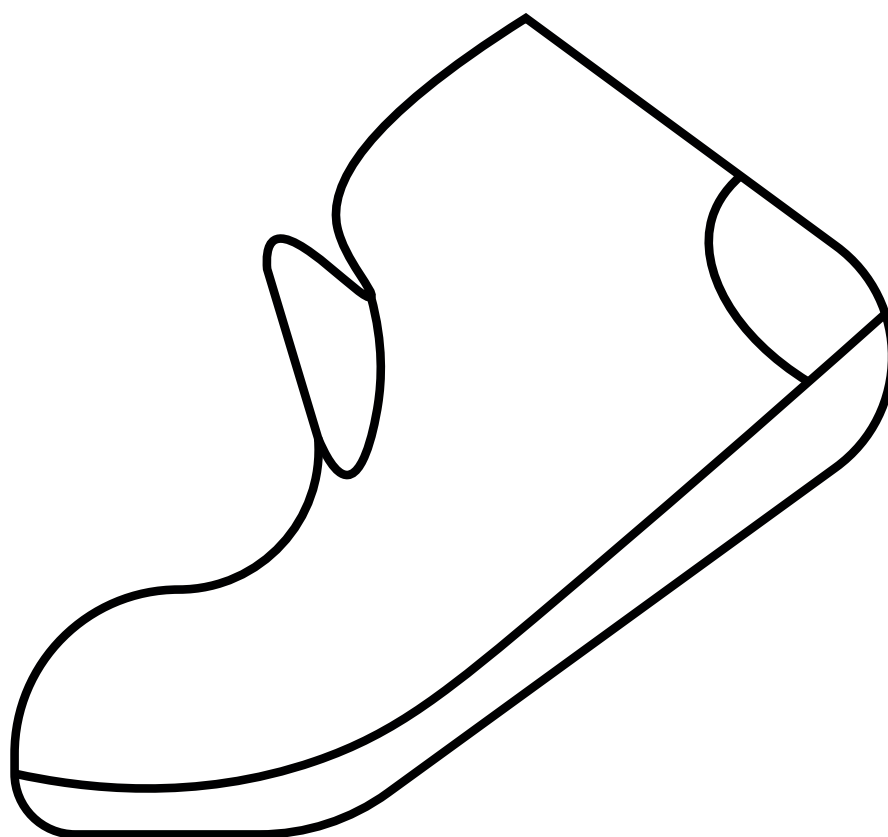


# INSTRUKCJA OBSŁUGI

---

## Obuwie



DYSTRYBUTOR



41-253 Czeladź, Polska  
Ul. Wiejska 46  
tel: +48 32 265 22 00  
[sklep@kolba.pl](mailto:sklep@kolba.pl)

**Niezbędne jest, aby zawsze przestrzegać zasad dotyczących konserwacji odzieży, które są określone na etykiecie produktu.**

## **Przechowywanie**

Konserwacja odzieży z membraną jest bezpieczna podczas prania, ale wymaga szczególnej uwagi. Aby dokładnie poznać uniwersalne zasady, należy przeczytać instrukcję na metce. Zaleca się pranie w pralce w temperaturze nieprzekraczającej 40°C, najlepiej na delikatnym programie i z użyciem specjalistycznego środka do prania tkanin delikatnych lub outdoorowych. Nie zaleca się stosowania płynów do płukania ani płynów zmiękczających. Zabrudzenia można wcześniej usunąć za pomocą szczotki i mydła, ale bez użycia chlorowych wybielaczy. Po praniu odzież z membraną można krótko odwirować (na najniższej mocy wirowania) lub odcisnąć nadmiar wody ręcznie w przypadku cienkich laminatów. Suszenie w suszarce bębnowej i prasowanie w niskiej temperaturze są dopuszczalne, o ile nie jest to sprzeczne z instrukcją na metce. Te same zasady stosuje się w przypadku odzieży oddychającej, takiej jak polary, softshelle i bielizna termoaktywna. Należy jednak pamiętać, że z czasem impregnacja zewnętrzna materiałów membranowych wyciera się i wtedy należy poddać ją ponownej impregnacji za pomocą specjalistycznych środków impregnujących dostępnych na rynku w różnych postaciach, np. płynu lub atomizera.

## **Czyszczenie i suszenie**

Aby dokładnie wyczyścić buty, należy usunąć sznurówki i umyć buty pod lekkim strumieniem zimnej wody, używając delikatnego mydła (nie detergentu), jeśli jest to konieczne, a następnie upewnić się, że cały brud został usunięty z cholewki i podeszwy. Wkładki z butów należy usunąć, a buty pozostawić do całkowitego wyschnięcia w chłodnym lub umiarkowanie ciepłym, dobrze wentylowanym miejscu. Jeśli buty są bardzo mokre, można je dodatkowo wypełnić gazetami podczas suszenia, pamiętając o regularnej wymianie gazet. Należy unikać przyspieszania procesu schnięcia poprzez umieszczanie butów w pobliżu źródeł ciepła, takich jak ogień, grzejniki lub suszarki, ponieważ może to prowadzić do pęknięcia i/lub kurczenia się skóry oraz poważnego uszkodzenia miejsc klejenia poszczególnych elementów buta.

## **Sznurowadła i wkładki – kontrola, pielęgnacja i wymiana**

Sznurowadła zwykle są dość trwałe, ale warto regularnie kontrolować ich stan zużycia. W przypadku potrzeby należy wymienić je na oryginalne sznurowadła. Aby uniknąć problemów, zaleca się noszenie zapasowych sznurowadeł, szczególnie podczas trekkingu w odległych od cywilizacji terenach. Anatomicznie wyprofilowane wkładki, które są dostarczane razem z butami, powinny być regularnie czyszczone i okresowo wymieniane na nowe. W przypadku umiarkowanego użytkowania butów zaleca się wymianę wkładek co 6 miesięcy.

## **Cholewka – impregnowanie i pielęgnacja**

Właściwe pielęgnowanie i impregnacja butów zależy od materiałów, z których wykonana jest cholewka. Głównym celem jest odżywienie skóry i zabezpieczenie jej przed wilgocią, co pozwoli zachować elastyczność i zapewnić maksymalny poziom wodoodporności.

W przypadku butów zrobionych z skóry licowej należy nanieść niewielką ilość kremu lub wosku impregnującego na suchą powierzchnię cholewki, a następnie wmasować go miękką szczoteczką w skórę. Należy pozostawić preparat na całą noc, aby dokładnie wchłonął się w skórę, a następnie wypolerować.

Buty z nubuku, zamszu, nubuku/tkaniny, dwuiny/tkaniny wymagają aplikacji impregnatu na suche, czyste buty. Przed użyciem należy wstrząsnąć preparatem, a następnie na całą powierzchnię cholewki (łącznie z częściami wykonanymi z tkaniny, jeśli takie występują) należy nałożyć dwie warstwy impregnatu trzymając go w odległości około 10cm. Należy odczekać

około 5 minut pomiędzy nałożeniem pierwszej i drugiej warstwy, aby preparat wsiąkł w materiał. Haki sznurowadeł wymagają odpowiedniego osuszenia i woskowania.

## Wyściółka buta – pielęgnacja i impregnowanie

Wyściółki z syntetycznych materiałów (takich jak GORE-TEX, Thinsulate itp.) – Nie wymagają one specjalnej pielęgnacji; po użyciu wystarczy pozostawić je do całkowitego wyschnięcia w normalnych warunkach (daleko od źródeł ciepła) i czasami oczyścić ciepłą, wilgotną ściereczką lub przepłukać wodą.

Wyściółki skórzane – Skórzane wyściółki zapewniają wysoki komfort użytkowania, ale wymagają regularnej pielęgnacji, aby zachować swoje właściwości. Długotrwałe działanie potu wydzielanego przez stopę może spowodować uszkodzenie, wysuszenie i pęknięcie skóry, dlatego należy regularnie czyścić skórzaną wyściółkę ciepłą, wilgotną ściereczką, pozostawiając ją do wyschnięcia w normalnych warunkach (daleko od źródeł ciepła). Następnie należy nałożyć na nią cienką warstwę preparatu odżywczego do skóry, który odżywi i zaimpregnuje skórę, zachowując jej giętkość.

## Ikona grafia przykładowa



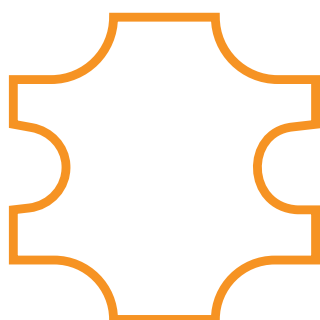
Wierzch



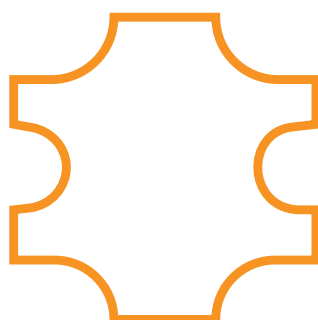
Spód



Podszewka z wyściółką



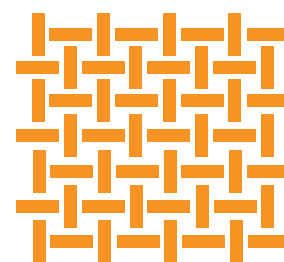
Skóra



Skóra pokryta



Inny materiał



Materiał włókienniczy