

kulki BB 6 mm

HK
HECKLER & KOCH



416D



- 01 Wylot lufy
- 02 Muszka
- 03 Szyna Picatinny
- 04 Szczerbinka
- 05 Bezpiecznik / selektor
- 06 Kolba
- 07 Dźwignia blokady mechanizmu

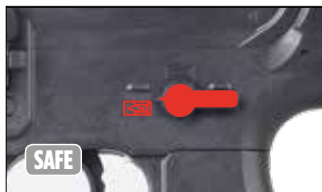
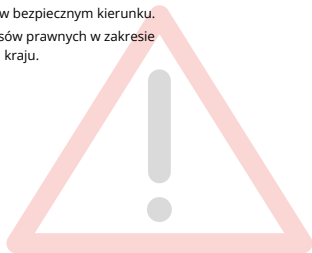


- 08 Zrzut kolby
- 09 Spust
- 10 Zaczep magazynka
- 11 Magazynek



UWAGA

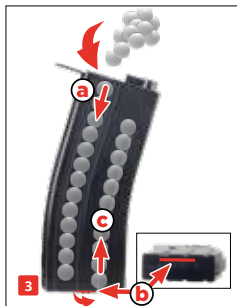
- Dla bezpieczeństwa własnego i innych, zapoznaj się uważnie z poniższą instrukcją przed użyciem repliki.
- Obsługuj karabinek tylko wtedy, kiedy jest zabezpieczony.
- Upewnij się, że wylot lufy jest skierowany w bezpiecznym kierunku.
- Użytkownik powinien przestrzegać przepisów prawnych w zakresie użytkowania broni obowiązujących w jego kraju.





**Używaj wyłącznie kulek BB pozbawionych wad.
Nigdy nie korzystaj z następujących kulek:**

(1) o średnicy większej niż 6 mm, (2) z ostrymi brzegami, (3) o nierównych połówkach, (4) używane, zabrudzone. Gwarancja traci ważność na skutek użycia niewskazanych kulek. Zaleca się stosowanie precyzyjnych kulek BB Umarex/Walther. Aby zapewnić prawidłową pracę magazynka, należy chronić go przed brudem i pyłem.



4

INSTALACJA BATERII



- Kiedy baterie są bliskie rozładowania, mogą powodować awarie gearboxu, które wymagają naprawy.
- Nadmierne rozładowywanie baterii może prowadzić do ich uszkodzenia.
- Długotrwałe przeladowywanie baterii powoduje ich trwałe uszkodzenie.
- Przed ładowaniem bateria powinna być rozładowana.
- Baterie nie są objęte gwarancją, ponieważ ulegają zużyciu.
- Używaj wyłącznie baterii LiPo (7,4 lub 11,1 V).

Należy pamiętać, że płaskich baterii nie wolno wyrzucać do odpadów komunalnych. Prawidłowo zutylizuj baterie. Oddaj je do sklepu lub zabierz do punktu zbiórki zużytych baterii.

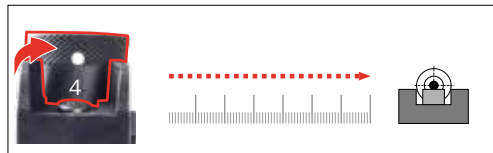
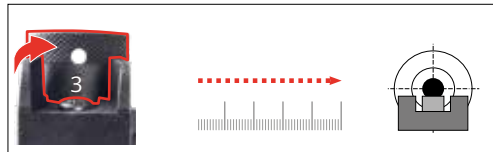
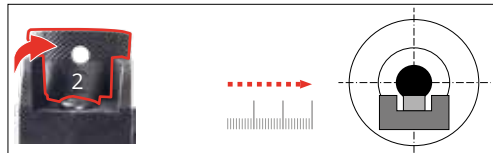
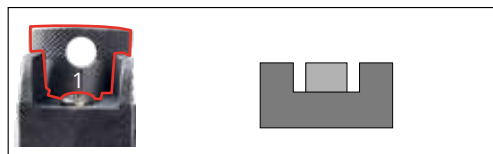
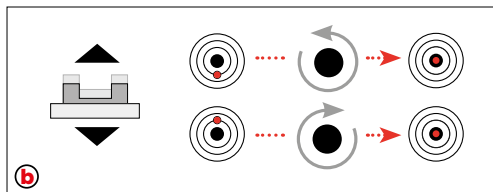


OSTRZEŻENIE! UWAGAŻAJ, ABY NIE ZGNIEŚĆ KABLI

4 INSTALACJA BATERII

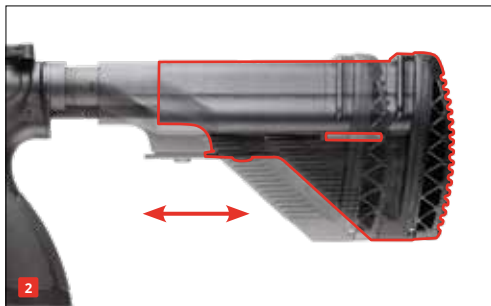
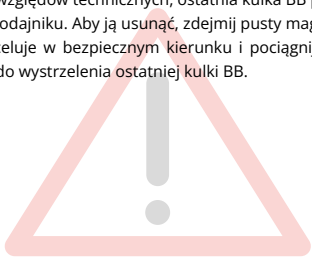


5 PRZYRZĄDY CELOWNICZE





Ze względów technicznych, ostatnia kulka BB pozostaje w podajniku. Aby ją usunąć, zdejmij pusty magazynek, wyceluj w bezpiecznym kierunku i pociągnij za spust (2) do wystrzelenia ostatniej kulki BB.



8

ROZWIĄZYWANIE PROBLEMÓW

PROBLEMY

MOŻLIWE PRZYCZYNY

Włączony bezpiecznik

Bateria nie jest podłączona

Zabrudzona lufa

Brak wystrzału

Błędny kierunek
strzelania

Niska prędkość



Pusty magazynek / bateria


Skrajne temperatury

Błędna amunicja

Nieprawidłowo
załadowana amunicja

Niewłaściwie
wyregulowane
przyrządy celownicze



System / Źródło zasilania	ASG elektryczne
Kaliber / Amunicja	Kulki BB 6 mm
Pojemność	370 kulek BB
Moc / Prędkość	<0,5J: < 100 m/s  F
Napęd	Półautomatyczny i w pełni automatyczny
Prędkość wystrzałów	430 kulek BB / min
Kolor	Czarny
Bezpiecznik	manualny
Długość lufy	271 mm
Zasięg zagrożenia do	100 m
Waga	1200 g
Długość całkowita	710 - 792 mm



AIRSOFT

Dotyczy modeli
2.6497