




DA 7100

ALKOMAT ELEKTROCHEMICZNY INSTRUKCJA VER 1.1

Drogi Kliencie, gratulujemy wyboru! Wysoka jakość wykonania, małe wymiary, dokładność pomiaru i niska cena to główne atuty tego urządzenia.

SPECYFIKACJA URZĄDZENIA

 sensor elektrochemiczny w pełni platynowy	0,00‰ < ZAKRES > 5,00‰
 kalibracja co: 500 pomiarów 12 miesięcy	PRECYZJA < -0,1‰ > +0,1‰ >
 temp. pracy 5~40°C	Dodatkowe: • komunikat o konieczności kalibracji • zabezpieczenie przed nieprawidłowym pomiarem



Wyświetlacz

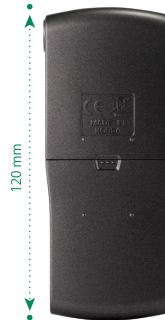
Przycisk włączenia



93 g z bateriami



20 mm



120 mm

48 mm



ustnik

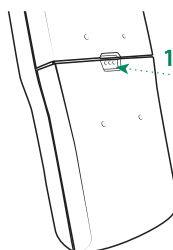
otwór pomiarowy

pokrywa baterii



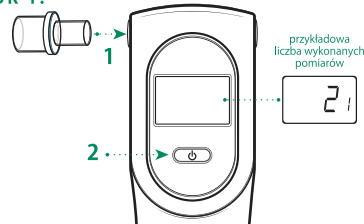
2 x baterie alkaliczne AAA

PRZYGOTOWANIE URZĄDZENIA



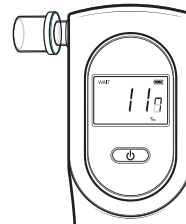
Zanim rozpoczniesz użytkowanie włóż 2 **alkaliczne** baterie typu AAA do urządzenia, pamiętając o zachowaniu polaryzacji (+ i - skierowane w odpowiednich kierunkach). W celu otworenia klapki baterii naciśnij górną zaczep (*1) i przesunij klapkę do dołu (*2).

KROK 1.



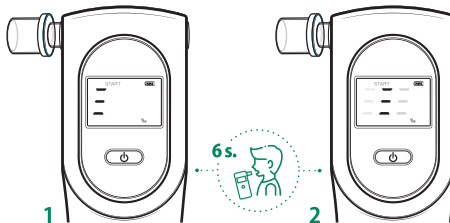
Włóż ustnik w otwór pomiarowy(*1), a następnie włącz urządzenie poprzez wciśnięcie przycisku włącznika (*2). Po uruchomieniu usłyszysz pojedynczy sygnał dźwiękowy, a na wyświetlaczu pojawi się liczba wykonanych pomiarów od ostatniej kalibracji.

KROK 2.



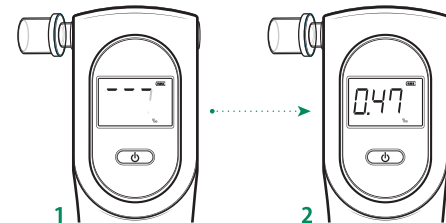
Urządzenie przygotowuje się do wykonania pomiaru odliczając od 120 do 0.

KROK 3.



(*1) Alkomat jest gotowy do wykonania pomiaru. Weź głęboki wdech i dmuchaj w ustnik przez około 6 s. Podczas pobierania próbki urządzenie będzie wydawał jednostajny sygnał dźwiękowy, a na wyświetlaczu będą przesuwac się kreski. Dmuchać dopóki trwa dźwięk (*2).

KROK 4.



(*1) Alkomat analizuje pobraną próbkę. Po przeanalizowaniu próbki urządzenie wyświetli wynik (*2). Po ok. 30 s. alkomat wyłączy się samoistnie.

Alkomat wyłączy się samoistnie po ok. 30 s. bezczynności.

UWAGA! ZANIM ROZPOCZNIESZ POMIAR!

Po wypiciu alkoholu przepłucz usta i odczekaj 30 minut. Jest to czas niezbędny do wchłonięcia alkoholu do krwi i zmniejszenia jego oparów w ustach i ślinie. Dla poprawnego pomiaru nie jedz, nie pij i nie pal papierosów przez min. 30 minut przed pomiarem. Nie dokonuj pomiarów na silnym wietrze, w klimatyzowanych pomieszczeniach w zanieczyszczonym powietrzu. Nie używaj bezpośrednio po dezynfekcji rąk ani w pomieszczeniach z płynami do dezynfekcji.

Wiele czynników może zakłócać wyniki pomiaru (silne zanieczyszczenie środowiska, palenia papierosów, różne opary gazowe, wiatr, klimatyzacja, opary alkoholu z płynów do dezynfekcji) stąd wyniki prezentowane przez alkomat są jedynie wynikami szacunkowymi. Producent, importer oraz sprzedawca nie ponoszą żadnej odpowiedzialności za poprawność wyników oraz za ew. szkody spowodowane niewłaściwym użytkowaniem alkomatu. Urządzenie w myśl polskiego prawa nie może służyć jako alkomat dowodowy.

OGÓLNY SCHEMAT POSTĘPOWANIA:

30 min.



Zakończ palenie papierosów, jedzenie i picie.



Przepłucz usta wodą.



Włącz alkomat.



Wykonaj 3 pomiary z minutowymi odstępami czasu. Wybierz najwyższy wynik.

TEST POZIOMU BATERII



Bateria w pełni naładowana



Bateria na wyczerpaniu. Wymień baterie na nowe alkaliczne LRO3 AAA 1.5V!



Bateria wyczerpana. Alkomat nie będzie pracował. Wymień baterie na nowe alkaliczne LRO3 AAA 1.5V!!

KOMUNIKATY



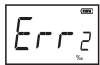
Błąd przepływu powietrza. Pomiar wykonany za krótko lub wydech był za słaby. Po oczyszczeniu alkomatu przygotuj się do następnego pomiaru. Pomiar wykonaj dmuchając jednostajnie. Nie dmuchaj z całych sił! Nie spowalnij wydechu!



W ciągu 30 sekund od rozpoczęcia pomiaru nie dostarczono próbki powietrza. Alkomat wyłącza się.



Sensor nie został podgrzany do odpowiedniej temperatury. Wykonaj pomiar ponownie, po uzyskaniu temperatury pracy.



System zabezpieczający przed nieprawidłowym pomiarem. Konieczne wykonanie kalibracji. Skontaktuj się z serwisem.



Alkomat wymaga kalibracji. Skontaktuj się z serwisem.

KALIBRACJA

Kalibracja to pojęcie nierozdzielnie związane z KAŻDYM ALKOMATEM. Oznacza to, że co około 12 miesięcy alkomat należy ponownie skonfigurować po poprawnie interpretował wskazania zużywającego się czujnika. O konieczności kalibracji świadczą odpowiednie komunikaty wyświetlane na urządzeniu oraz wyniki zdecydowanie odbiegające od rzeczywistości - np. 0,5‰ mimo braku spożycia alkoholu.



Kalibracja w tym modelu **wymagana jest co 500 pomiarów** lub co **12 miesięcy** (niezależnie od ilości wykonanych pomiarów). Regularna kalibracja jest konieczna w celu utrzymania poprawnego działania urządzenia oraz przedłużenia żywotności sensora.

Konieczność kalibracji nie jest wadą alkomatu i nie podlega reklamacji. Proszę nie oczekiwać, że niekalibrowany regularnie alkomat będzie wskazywał poprawne wyniki. Kalibracje po upływie okresu darmowego serwisu są płatne i można ich dokonywać w siedzibie SPEED-UP / PROMILER (również wysyłkowo) lub w innym autoryzowanym punkcie serwisu alkomatów. **Dodatkowe informacje znajdują się w osobnej, załączonej do produktu Karcie Gwarancyjnej.**

Uwaga - kalibracja tego alkomatu w okresie **12 m-cy od daty zakupu** jest **BEZPŁATNA** w siedzibie Promiler, Speed-up i innych autoryzowanych punktach serwisowych. **Więcej informacji znajdziesz w dołączonej do produktu karcie gwarancyjnej.**

JEŻELI ODNOSISZ WRAŻENIE, ŻE TWÓJ ALKOMAT NIE DZIAŁA PRAWIDŁOWO ZALECAMY SPRAWDZIĆ CZY POWODEM NIE JEST:

Jeżeli odnosisz wrażenie, że Twój alkomat nie działa prawidłowo zalecamy sprawdzić czy powodem nie jest:

1. Stosowanie zużytych lub niewłaściwych baterii może wpływać na dokładność wyników. Korzystaj tylko z baterii alkalicznych o wysokiej jakości. **Nie korzystaj z akumulatorów.**
2. Dekalibracja alkomatu. Każdy alkomat należy kalibrować zgodnie z jego specyfikacją techniczną. Przez 12 miesięcy od zakupu alkomatu usługę kalibracji wykonamy **GRATIS!!!**
3. Każdy człowiek ma inną zdolność do metabolizmu alkoholu i zdolność ta może ulegać okresowym zmianom w zależności od wielu czynników. Jeśli więc Twój alkomat DA 7100 jest regularnie kalibrowany zgodnie z interwałem serwisowym oraz użytkujesz go zgodnie z instrukcją i trzy następujące wyniki są do siebie zbliżone, to najprawdopodobniej działa on prawidłowo.

IMPORTER:

PROMILER SP. Z O.O.

CENTRALA POZNAŃ
ul. Głogowska 277
60-104 Poznań, Polska
tel. 663 000 633
tel/fax (+48 61) 666 1 222
info@promiler.pl

ODDZIAŁ WARSZAWA
ul. Pasaż Ursynowski 11/ lokal U7
02-784 Warszawa, Polska
tel/fax (+48 22) 376 25 44
warszawa@promiler.pl



U W A G A I N I I !
Znak przekreślonego kosza informuje, że produkt ten, jako odpad, może zawierać substancje niebezpieczne dla środowiska naturalnego i zdrowia człowieka. Polskie prawo zabrania wyrzucania zużytych części z tego urządzenia razem z innymi odpadami i nakazuje oddać je do punktu zbiórki odpadów elektrycznych i elektronicznych. O punktach zbiórki informują władze lokalne. Chroń środowisko naturalne!



*UWAGA. Dotyczy zakupu przez pierwszego użytkownika.

PRZECHOWYWANIE I UWAGI OGÓLNE



Nie jedz, nie pij i nie pal przez 30 minut przed wykonaniem pomiaru.



Przechowuj w suchym miejscu, unikaj bezpośredniej ekspozycji na promienie słoneczne i temperatur spoza zakresu 5 do 40 °C. Nie przechowuj w samochodzie!



Nie dezynfekuj, ani nie czyść urządzenia alkoholem i innymi środkami dezynfekcyjnymi. Nie dotykaj alkomatu przez co najmniej 30 minut po dezynfekcji rąk.



Nie wykonuj pomiaru bezpośrednio po spożyciu alkoholu. Dmuchiwanie w alkomat bezpośrednio po spożyciu alkoholu może spowodować uszkodzenie czujnika i nieprawidłowe pomiary.



Nie przechowuj alkomatu w pobliżu lotnych substancji w tym alkoholu. Nie wdychaj plynów i dymów do czujnika oraz nie zanurzaj urządzenia w płynie. Nie należy czyścić urządzenia z użyciem detergentów.



Serwisuj urządzenie regularnie lub kiedy tylko wyświetli ono komunikat serwisowy. W ciągu 12 miesięcy od daty zakupu serwis jest zupełnie bezpłatny* - korzystaj z tego. Unikanie wykonania serwisu wpłynie negatywnie na żywotność i precyzję alkomatu!