

INSTRUKCJA OBSŁUGI

Alkomat tester trzeźwości AlcoForce EVO-1
(105-059)

SENTECH 

DYSTRYBUTOR



41-253 Czeladź, Polska
Ul. Wiejska 46
tel: +48 32 265 22 00
sklep@kolba.pl

Drogi Kliencie, gratulujemy wyboru! Zapraszamy do zapoznania się z instrukcją użytkowania by zakupione urządzenie służyło jak najlepiej.

SCHEMAT I SPECYFIKACJA URZĄDZENIA

wskazania	0,00 ~ 4,00 ‰
dokładność	+/- 0,07‰ przy 0,5 ‰ w 25°C
sensor	elektrochemiczny
zasilanie	dwie baterie alkaliczne AAA 1.5V
wymiary (sz/wys/gł)	47 x 114 x 24 mm
waga	84,5 g z bateriami
kalibracja	co 12 miesięcy lub co 500 pomiarów
wymagany ustnik	tak
inne	samokontrola działania sensora kontrola poziomu naładowania baterii kontrola przepływu powietrza zabezpieczenie temperaturowe





PRZYGOTOWANIE URZĄDZENIA DO PRACY

Włóż baterie do urządzenia zgodnie z polaryzacją [UWAGA - używaj wyłącznie baterii alkalicznych!!!].



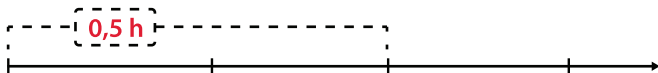
UWAGA! ZANIM ROZPOCZNIESZ POMIAR!

Po wypiciu alkoholu przepłucz usta i odczekaj 30 minut. Jest to czas niezbędny do wchłonięcia alkoholu do krwi i zmniejszenia jego oparów w ustach i ślinie. **Dla poprawnego pomiaru nie jedz, nie pij i nie pal papierosów przez min. 30 minut przed pomiarem.** Nie dokonuj pomiarów na silnym wietrze, w klimatyzowanych pomieszczeniach i w zanieczyszczonym powietrzu. Nie używaj bezpośrednio po dezynfekcji rąk ani w pomieszczeniach z płynami do dezynfekcji.

Wiele czynników może zakłócać wyniki pomiaru (silne zanieczyszczenie środowiska, palenia papierosów, różne opary gazowe, wiatr, klimatyzacja, opary alkoholu z płynów do dezynfekcji) stąd wyniki prezentowane przez alkomat są jedynie wynikami szacunkowymi. Producent, importer oraz sprzedawca nie ponoszą żadnej odpowiedzialności za poprawność wyników oraz za ew. szkody spowodowane niewłaściwym użytkowaniem alkomatu. Urządzenie w myśl polskiego prawa nie może służyć jako alkomat dowodowy.



WYKONYWANIE POMIARU



Zakończ palenie papierosów, jedzenie i picie.



Przepłucz usta wodą.



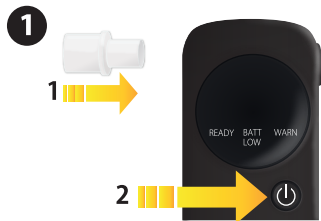
Włącz alkomat.



Wykonaj 3 pomiary z minutowymi odstępami czasu. Wybierz najwyższy wynik.



Podczas wykonywania pomiaru postępuj zgodnie z informacjami na wyświetlaczu alkomatu oraz instrukcji.



Włóż ustnik w otwór pomiarowy (*1). Włącz urządzenie poprzez wciśnięcie przycisku funkcyjnego na głównym panelu (*2).



Po uruchomieniu usłyszysz pojedynczy sygnał dźwiękowy. Na wyświetlaczu pojawią się trzy ósemki oraz włączą się wszystkie diody sygnalizacyjne. Następnie pojawi się komunikat **On**. Alkomat wyświetli ilość wykonanych już pomiarów i rozpocznie przygotowanie do testu odliczając od 150 do 0.



Urządzenie jest gotowe do pobrania próbki powietrza. Weź głęboki wdech i dmuchaj w ustnik przez ok. 6 s. Podczas pobierania próbki urządzenie będzie emitować przerywany sygnał dźwiękowy.



Koniec sygnału dźwiękowego. Alkomat analizuje pobraną próbkę.



Po przeanalizowaniu próbki alkomat wyświetli wynik. Wynik pomiaru od 0,00 do 0,50 ‰ alkomat sygnalizuje również zieloną diodą. Jeżeli wynik przekroczy 0,50 ‰ zaświeci się czerwona dioda "WARN".



Po około 20 s. wynik zniknie, a alkomat wyświetli komunikat **OFF** i wyłączy się samoistnie.

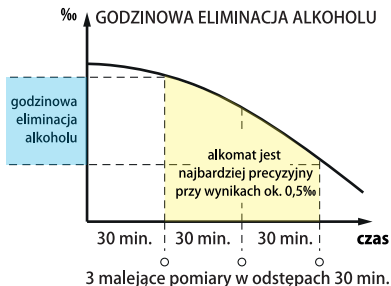


GODZINOWA ELIMINACJA ALKOHOLU

Stężenie alkoholu we krwi i wydychanym powietrzu zmienia się w czasie. Najpierw rośnie podczas wchłaniania alkoholu do krwi, następnie maleje podczas eliminacji (spalania) przez organizm.

Alkomat może pomóc oszacować w której fazie się znajdujesz: wzrostu stężenia czy eliminacji alkoholu. W tym celu dokonuj pomiarów kiedy nie zamierzasz już spożywać alkoholu.

Sugerujemy wykonać min. 3 pomiary w równych 30 minutowych odstępach czasu i zapisywać poszczególne wyniki. Porównanie tych wyników odpowie na pytanie, w której fazie się znajdujemy - za pomocą 3 malejących wyników dokonanych w równych odstępach czasu możemy oszacować kiedy organizm będzie oczyszczony z alkoholu.



KOMUNIKATY



Urządzenie otrzymało zbyt małą próbkę powietrza. Wykonaj pomiar ponownie dmuchając silnym i równym wydechem.



Wynik pomiaru powyżej 4,00 ‰. Prawdopodobnie pomiar został wykonany bezpośrednio po spożyciu alkoholu. Oczekaj 30 minut przed następnym badaniem. Jeśli komunikat będzie się powtarzał skontaktuj się z serwisem.



Niskie napięcie. Urządzenie wyłączy się. Wymień baterie na nowe.



Temperatura otoczenia poza zakresem temperatur pracy urządzenia (5°-40°C). Alkomat wyłączy się.



Konieczna jest kalibracja sensora. Skontaktuj się z serwisem.

Jeżeli odnosisz wrażenie, że Twój alkomat nie działa prawidłowo zalecamy sprawdzić czy powodem nie jest:

1. Stosowanie zużytych lub niewłaściwych baterii może wpływać na dokładność wyników. Korzystaj tylko z baterii alkalicznych o wysokiej jakości. **Nie korzystaj z akumulatorów.**
2. Dekalibracja alkomatu. Każdy alkomat należy kalibrować zgodnie z jego specyfikacją techniczną. Przez 12 miesięcy od zakupu alkomatu usługę kalibracji wykonamy **GRATIS!!!** Więcej informacji na stronie alcoforce.com.
3. Każdy człowiek ma inną zdolność do metabolizmu alkoholu i zdolność ta może ulegać okresowym zmianom w zależności od wielu czynników. Jeśli więc Twój alkomat EVO-1 jest regularnie kalibrowany zgodnie z interwałem serwisowym oraz użytkujesz go zgodnie z instrukcją i trzy następujące wyniki są do siebie zbliżone, to najprawdopodobniej działa on prawidłowo. Więcej o czynnikach wpływających na wyniki pomiarów alkomatów przeczytasz pod adresem: alcoforce.com.

i SPRZEDAWCA NIE PRZYJMUJE ZGŁOSZEŃ SERWISOWYCH
zgłoszenia rozpatruje serwis centralny [AlcoForce](http://AlcoForce.com) / Alkotester.pl / [Speed-UP](http://Speed-UP.com)

PRZECHOWYWANIE I UWAGI OGÓLNE



Nie jedz, nie pij i nie pal przez 30 minut przed wykonaniem pomiaru.



Przechowuj w suchym miejscu, unikaj bezpośredniej ekspozycji na promienie słoneczne i temperatur spoza zakresu 0 do 40 °C. Nie przechowuj w samochodzie!



Nie wykonuj pomiaru bezpośrednio po spożyciu alkoholu. Dmuchiwanie w alkomat bezpośrednio po spożyciu alkoholu może spowodować uszkodzenie czujnika i nieprawidłowe pomiary.



Nie przechowuj alkomatu w pobliżu lotnych substancji w tym alkoholu. Nie wdmuchuj płynów i dymów do czujnika oraz nie zanurzaj urządzenia w płynach. Nie należy czyścić urządzenia z użyciem detergentów.



Serwisuj urządzenie regularnie lub kiedy tylko wyświetli ono komunikat serwisowy. W ciągu 12 miesięcy od daty zakupu serwis jest zupełnie bezpłatny* - korzystaj z tego. Unikanie wykonania serwisu wpłynie negatywnie na żywotność i precyzję alkomatu!

*UWAGA. Dotyczy zakupu przez pierwszego użytkownika.



Nie dezynfekuj, ani nie czyść urządzenia alkoholem i innymi środkami dezynfekcyjnymi. Nie dotykaj alkomatu przez co najmniej 30 minut po dezynfekcji rąk.



UWAGA

Kalibracja to pojęcie nierozdzielnie związane z KAŻDYM ALKOMATEM. Znacza to, że co około 12 miesięcy alkomat należy ponownie skonfigurować by poprawnie interpretował wskazania zużywającego się czujnika. O konieczności kalibracji świadczą komunikaty wyświetlane na urządzeniu oraz wyniki zdecydowanie odbiegające od rzeczywistości - np. 0,5‰ mimo braku spożycia alkoholu.

Konieczność kalibracji nie jest wadą alkomatu i nie podlega reklamacji. Proszę nie oczekiwać, że niekalibrowany regularnie alkomat będzie wskazywał poprawne wyniki. Kalibracje po upływie okresu gwarancyjnego są płatne i można ich dokonywać w siedzibie SPEED-UP / ALCOFORCE / ALKOTESTER.PL (również wysyłkowo) lub w innym autoryzowanym punkcie serwisu alkomatów. **Dodatkowe informacje znajdują się w osobnej, załączonej do produktu Karcie Gwarancyjnej.**



Kalibrację w tym modelu należy wykonywać **co 500 pomiarów** lub **co 12 miesięcy** (niezależnie od ilości wykonanych pomiarów). Regularna kalibracja jest konieczna w celu utrzymania poprawnego działania urządzenia oraz przedłużenia żywotności sensora.



Uwaga - kalibracja tego alkomatu w okresie **12 m-cy od daty zakupu** jest **BEZPŁATNA** w siedzibie AlcoForce, Alkotester.pl Speed-Up i innych autoryzowanych punktach serwisowych. **Więcej informacji znajdziesz w dołączonej do produktu karcie gwarancyjnej.**

