

INSTRUKCJA OBSŁUGI

Półautomatyczna strzelba Optima by Hatsan (053-360,053-361)

Zapoznaj się z niniejszą instrukcją obsługi przed użyciem strzelby.



DYSTRYBUTOR



41-253 Czeladź, Polska
Ul. Wiejska 46
tel: +48 32 265 22 00
sklep@kolba.pl

Spis treści

Środki ostrożności	3
Poznaj swoją strzelbę	4
Nazewnictwo	6
Lista części BTS410	7
Widok rozstrzelony BTS410	9
Widok rozstrzelony BTS12	11
Lista części BTS12	13
Dane i właściwości techniczne	15
Zewnętrzne elementy sterujące	15
Trzy rzeczy, które należy pamiętać o bezpiecznikach	15
Pierwsze użycie strzelby	16
Ładowanie strzelby	16
Korzystanie z zatyczki magazynka	17
Strzelanie ze strzelby	16
Rozładowywanie strzelby	18
Demontaż	19
Pielęgnacja, czyszczenie i smarowanie	20
Ilustracje	21

Dziękujemy za wybór półautomatycznej strzelby Hatsan Escort Magnum BTS12/BTS410 z pionowym magazynkiem. Aby uzyskać więcej informacji dotyczących modyfikacji technicznych oraz użycia akcesoriów dołączonych do Twojej strzelby, odwiedź stronę hatsan.com.tr

Ostrzeżenie!

Zapoznaj się uważnie z poniższą instrukcją obsługi przed użyciem strzelby. Niepoprawna obsługa może prowadzić do poważnych obrażeń lub śmierci. Przechowuj niniejszą instrukcję ze strzelbą. Przed użyciem strzelby upewnij się, że rozumiesz wszystkie instrukcje obsługi, procedury bezpieczeństwa i ostrzeżenia zawarte w niniejszej instrukcji. Jeżeli sprzedajesz, pożyczasz lub przekazujesz strzelbę innej osobie, dołącz do niej instrukcję.

Ostrzeżenie!

Trzymaj palce poza osłoną spustu i upewnij się, że bezpiecznik jest włączony, dopóki nie będziesz gotowy na oddanie strzału. Aby w pełni załączyć bezpiecznik, obróć dźwignię bezpiecznika w kierunku przeciwnym do ruchu wskazówek zegara, aż zatrzyma się i zablokuje, a dźwignia będzie wskazywać literę „S” (co oznacza SAFE czyli BEZPIECZNY).

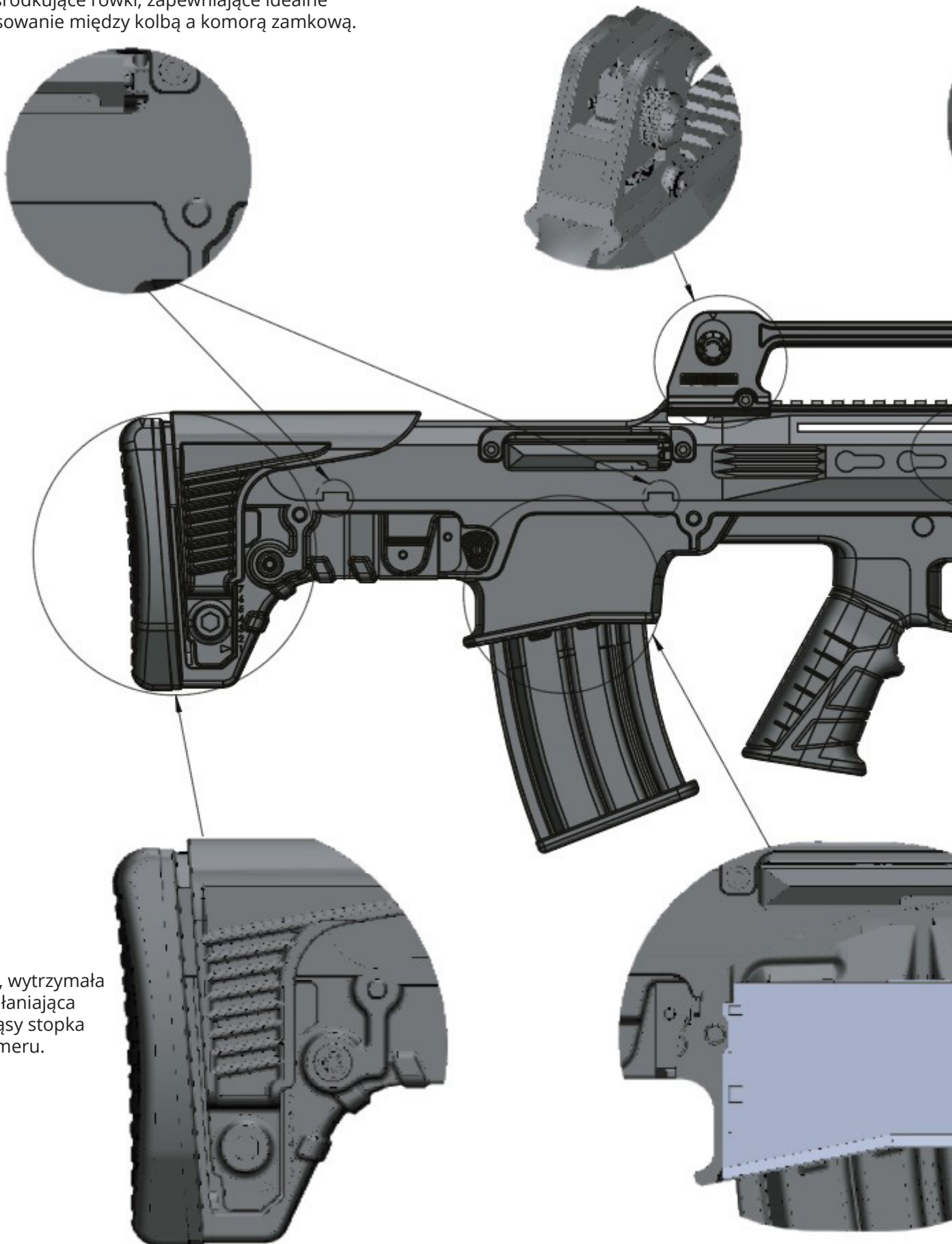
Środki ostrożności

- Zawsze kieruj wylot lufy w bezpiecznym kierunku, niezależnie do tego czy strzelba jest naładowana. Nie kieruj strzelby w nic, w co nie zamierzasz strzelać. Nie wygłupiaj się podczas obsługi strzelby.
- Trzymaj palce z dala od spustu podczas obsługi innych części mechanizmu strzelby.
- Zachowaj bezpiecznik w pozycji „ON” dopóki nie będziesz gotowy na oddanie strzału. Traktuj każdą strzelbę z szacunkiem i ostrożnością.
- Trzymaj palce z dala od wylotu lufy. Nigdy nie przyciągaj strzelby do siebie za wylot lufy.
- Upewnij się, że lufa strzelby jest pozbawiona niedrożności, kurzu, wilgoci.
- Przechowuj rozładowaną strzelbę, kiedy jej nie używasz. Nigdy nie ładuj strzelby, jeżeli nie planujesz z niej strzelać.
- Zawsze celuj w bezpieczny cel, upewniając się, że nie przesłania żadnego innego obiektu. Zanim pociągniesz za spust, bądź pewny swojego celu i tego co znajduje się za nim. Nie strzelaj w dźwięki. Aby uniknąć odbić rykoszetem, nie strzelaj w płaskie czy twarde powierzchnie ani w wodę.
- Przechowuj strzelbę i amunicję osobno, poza zasięgiem dzieci, najlepiej pod kluczem. Powinno się przechowywać rozładowaną strzelbę.
- Nigdy nie wnoś naładowanej strzelby do pojazdów, domu czy na teren obozu, wiele osób doznało obrażeń lub zmarło na skutek złamania tej zasady.
- Nie wspinasz się na drzewa, ogrodzenia, ani nie przeskakuj przez rowy z naładowaną strzelbą, nawet kiedy bezpiecznik jest włączony. Co roku strzelcy zostają postrzeleni, zwykle swoją własną bronią. Upewnij się, że strzelba jest rozładowana podczas wspinania, biegania, skakania.
- Nigdy nie polegaj na słowach innych, że strzelba jest zabezpieczona i rozładowana. Zawsze sprawdź, czy strzelba jest zabezpieczona i rozładowana, kiedy odbierasz ją od innej osoby lub wyjmujesz z miejsca przechowywania.
- Unikaj napoi alkoholowych i narkotyków przed i podczas strzelania.
- Zawsze korzystaj z ochraniaczy wzroku i słuchu oraz upewnij się, że osoby postronne są podobnie zabezpieczone.
- Chociaż sama strzelba nie zawiera ołowiu, wystrzeliwuje amunicję zawierającą ołów lub jego związki, które są niebezpieczne dla zdrowia. Podczas czyszczenia i strzelania ze strzelby, zachowaj środki ostrożności. Unikaj ekspozycji na ołów podczas obchodzenia się z amunicją i umyj ręce po jej dotknięciu. Odpowiednia wentylacja jest niezbędna podczas strzelania wewnątrz.
- Wszelkie szkody, awarie, obrażenia lub śmierć poniesione na skutek korzystania z wadliwych, nieprawidłowych, niestandardowych, załadowanych ręcznie lub przeładowanych pocisków są wyłączną odpowiedzialnością użytkownika.
- Użytkownik jest odpowiedzialny za szkody, obrażenia lub śmierć poniesione na skutek nieodpowiedzialnego lub nieprawidłowego użytkownika strzelby.

Poznaj swoją strzelbę

Dwa środkujące rowki, zapewniające idealne dopasowanie między kolbą a komorą zamkową.

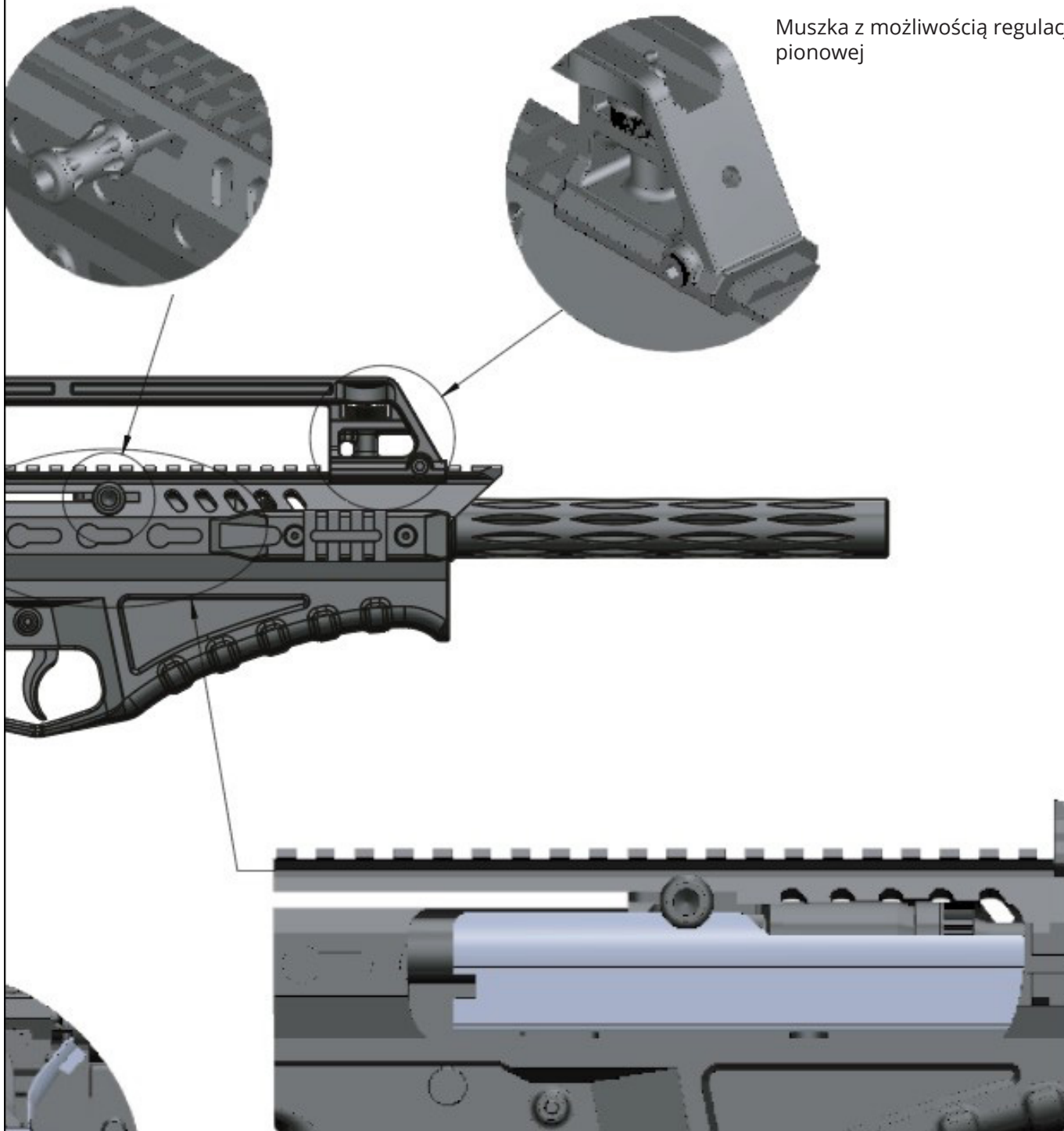
Szczerbinka z możliwością regulacji pionowej i poziomej



Lekka, wytrzymała i pochłaniająca wstrząsy stopka z polimeru.

Dwustronna dźwignia przeładowania do obsługi oburęcznej.

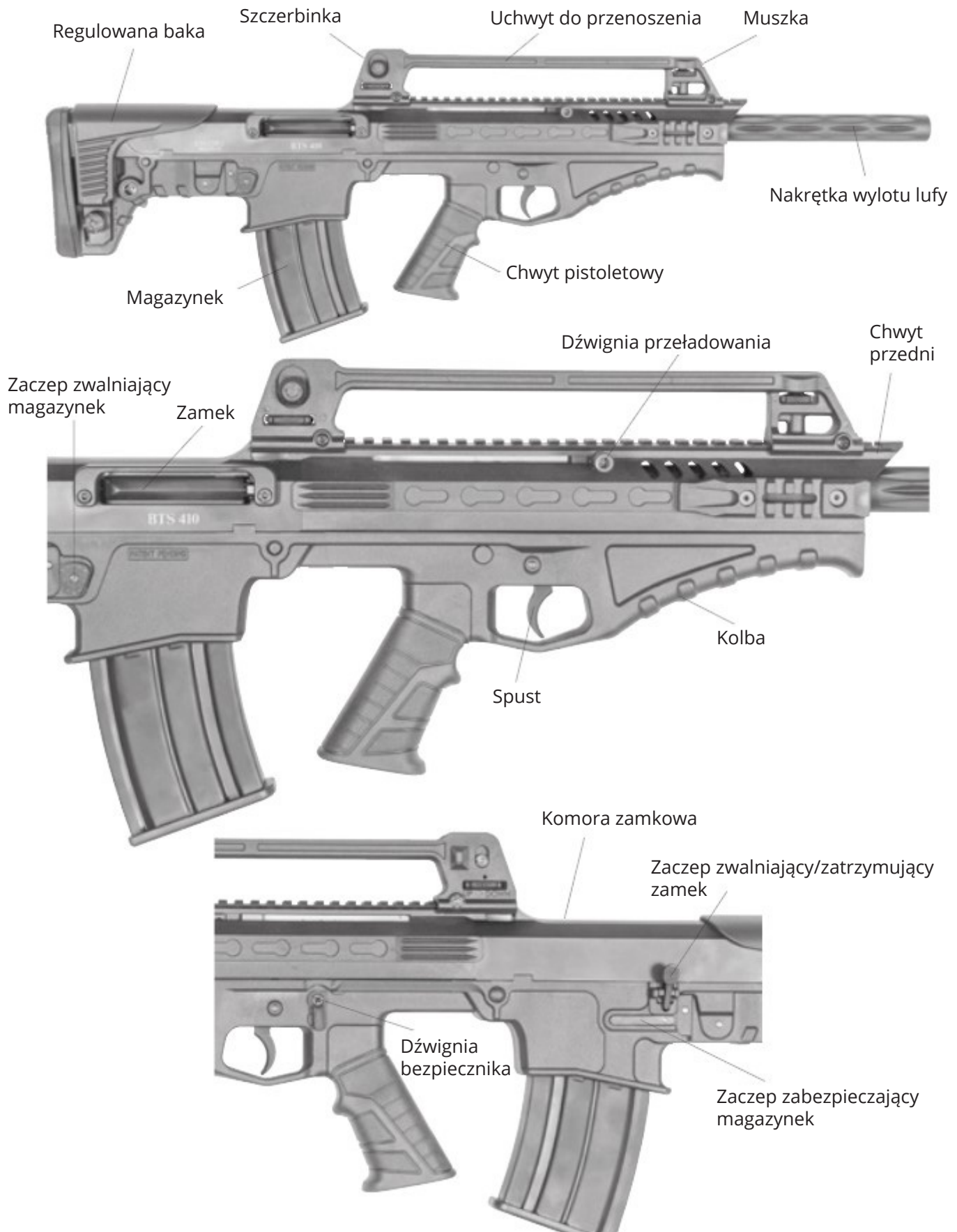
Muszka z możliwością regulacji pionowej



Opatentowana technologia Hatsan ThermoDefend®, która pochłania ciepło wydzielane przez lufę, chroniąc dłoń.

Wykonane ze stopu metali, wytrzymałe gniazdo magazynka Escort BTS410 umożliwia szybkie i łatwe wymiany magazynków oraz oferuje większą wytrzymałość w porównaniu do polimerowej kolby.

Nazewnictwo



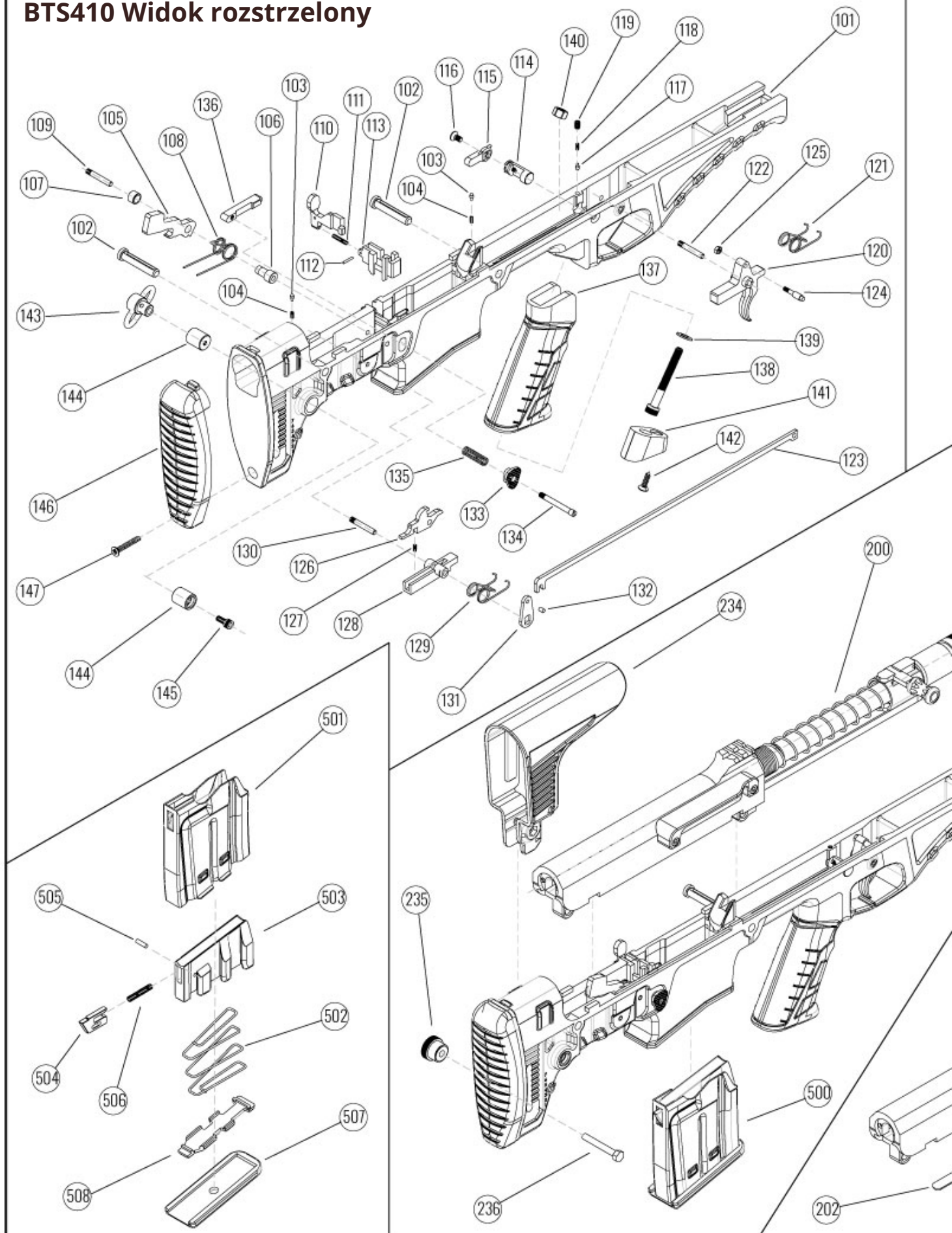
Lista części BTS410

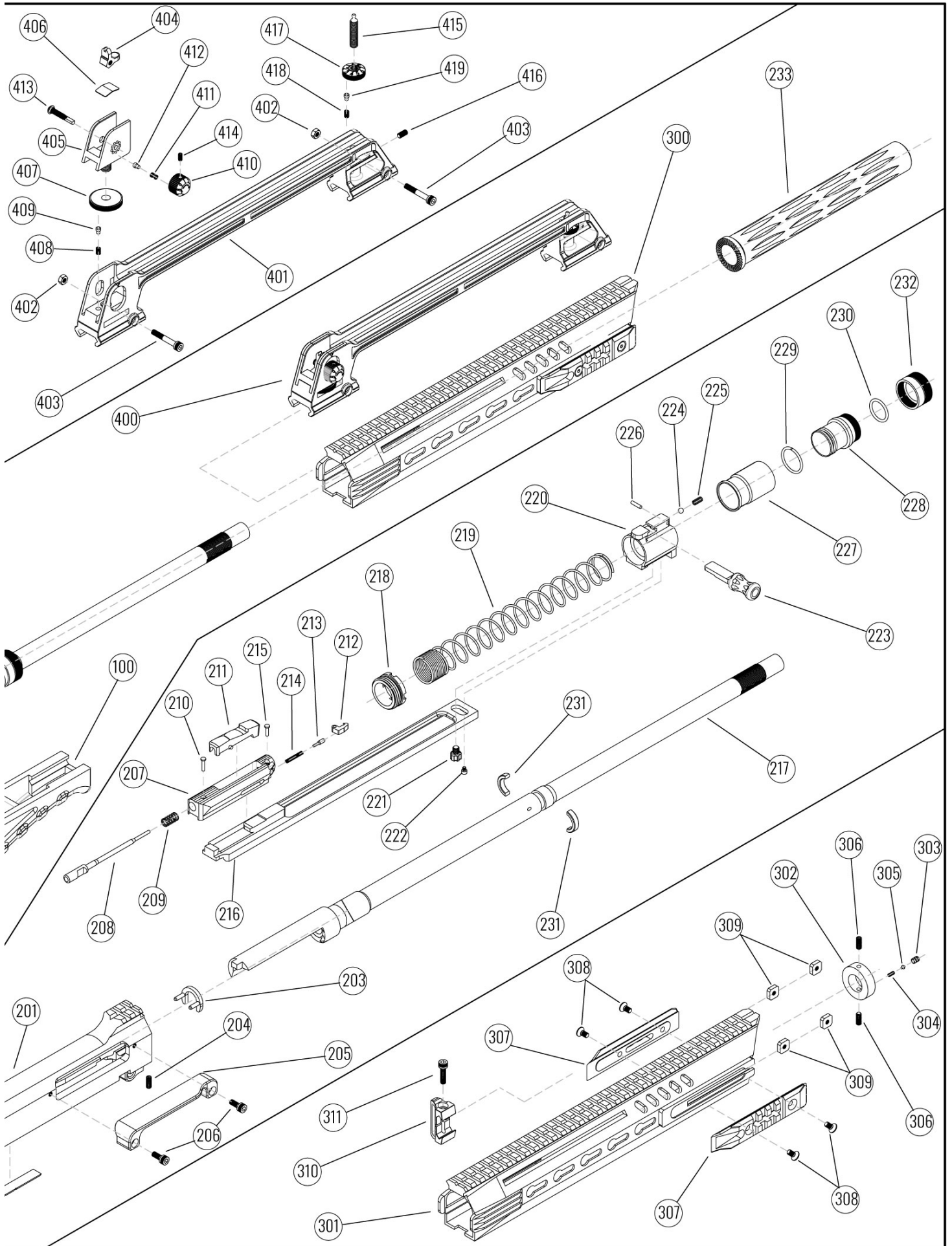
100 Kompletna kolba	139 Podkładka śruby chwytu pistoletowego
101 Kolba	140 Nakrętka chwytu pistoletowego
102 Trzpień komory zamkowej	141 Nasadka chwytu pistoletowego
103 Ogranicznik trzpienia komory zamkowej	142 Śruba nasadki chwytu pistoletowego
104 Sprężyna ogranicznika trzpienia komory zamkowej	143 Przegub?
105 Kurek	144 Gniazda przegubu
106 Trzpień tulei kurka	145 Śruby gniazd przegubu
107 Tuleja kurka	146 Stopka
108 Sprężyna kurka	147 Śruby stopki
109 Trzpień kurka	200 Kompletny moduł lufa-komora zamkowa
110 Dźwignia opuszczająca zamek	202 Trzpień komory zamkowej
111 Sprężyna dźwigni opuszczającej zamek	202 Klin komory zamkowej
112 Trzpień dźwigni opuszczającej zamek	203 Amortyzujący klin komory zamkowej
113 Obudowa dźwigni opuszczającej zamek	204 Śruba mocująca komory zamkowej
114 Bezpiecznik	205 Osłona ochronna oczu
115 Dźwignia bezpiecznika	206 Śruba osłony ochronnej oczu
116 Śruba bezpiecznika	207 Zamek
117 Trzpień bezpiecznika	208 Iglica
118 Sprężyna bezpiecznika	209 Sprężyna iglicy
119 Śruba mocująca bezpiecznika	210 Ogranicznik iglicy
120 Spust	211 Błoczek blokujący
121 Sprężyna spustu	212 Pazur wyciągu
122 Trzpień spustu	213 Trzpień pazura wyciągu
123 Pręt łączący spustu	214 Sprężyna pazura wyciągu
124 Śruba pręta łączącego spustu	215 Trzpień mocujący pazura wyciągu
125 Nakrętka pręta łączącego spustu	216 Listwa mechanizmu
126 Zaczep kurka	217 Lufa
127 Sprężyna zaczepu kurka	218 Nakrętka przeciwstawna (?) lufy
128 Obudowa zaczepu kurka	219 Sprężyna odrzutu
129 Sprężyna obudowy zaczepu kurka	220 Tuleja listwy mechanizmu
130 Ogranicznik obudowy zaczepu kurka	221 Śruba łącząca listwy mechanizmu
131 Podkładka łącząca obudowy zaczepu kurka	222 Przeciwstawna śruba łącząca listwy mechanizmu
132 Trzpień podkładki łączącej obudowy zaczepu kurka	223 Dźwignia przeładowania
133 Dźwignia opuszczająca magazynek	224 Kulka dźwigni przeładowania
134 Śruba dźwigni opuszczającej magazynek	225 Sprężyna kulki dźwigni przeładowania
135 Sprężyna dźwigni opuszczającej magazynek	226 Ogranicznik sprężyny kulki dźwigni przeładowania
136 Zaczep mocujący magazynek	227 Kartusz
137 Chwył pistoletowy	228 Tłok
138 Śruba chwytu pistoletowego	229 Zatyczka mocująca tłok

230 O-ring tłoka
231 Zatyczka zatrzymująca/mocująca tłok
232 Nakrętka tłoka
233 Nasadka lufy
234 Baka policzkowa
235 Nakrętka regulacji baki policzkowej
236 Śruba regulacji baki policzkowej
300 Kompletny chwyt przedni
301 Chwyt przedni
302 Tuleja chwytu przedniego
303 Trzpień blokujący tulei chwytu przedniego
304 Sprężyna tulei chwytu przedniego
305 Trzpień tulei chwytu przedniego
306 Śruba tulei chwytu przedniego
307 Boczna szyna picatinny
308 Śruba bocznej szyny picatinny
309 Nakrętka bocznej szyny picatinny
310 Przegub chwytu przedniego
311 Śruba przegubu chwytu przedniego
400 Kompletny uchwyt do przenoszenia
401 Uchwyt do przenoszenia
402 Nakrętka uchwytu do przenoszenia
403 Śruba uchwytu do przenoszenia
404 Szczerbinka
405 Obudowa szczerbinki
406 Uszczelka sprężyny szczerbinki
407 Nakrętka regulacji pionowej szczerbinki
408 Sprężyna nakrętki regulacji pionowej szczerbinki
409 Ogranicznik nakrętki regulacji pionowej szczerbinki
410 Nakrętka regulacji poziomej szczerbinki
411 Sprężyna nakrętki regulacji poziomej szczerbinki
412 Ogranicznik nakrętki regulacji poziomej szczerbinki
413 Śruba nakrętki regulacji pionowej szczerbinki
414 Śruba mocująca nakrętki regulacji poziomej szczerbinki
415 Muszka
416 Śruba zatrzymująca muszki
417 Nakrętka regulacji pionowej muszki
418 Sprężyna nakrętki regulacji pionowej muszki
419 Ogranicznik nakrętki regulacji pionowej muszki
500 Kompletny magazynek
501 Magazynek
502 Sprężyna magazynka

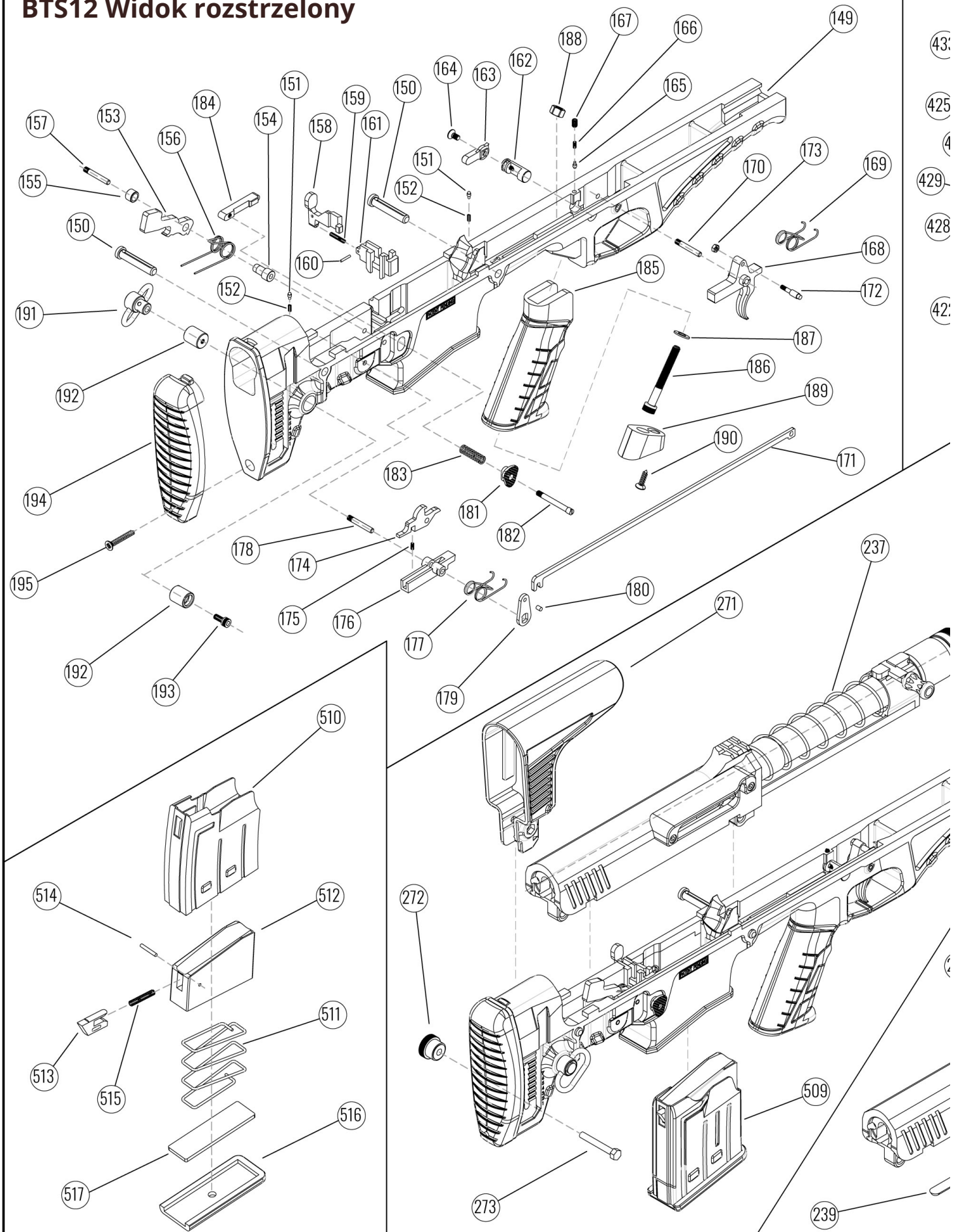
503 Popychacz naboii
504 Zaczep popychacza naboii
505 Trzpień zaczepu popychacza naboii
506 Sprężyna zaczepu popychacza naboii
507 Nakrętka magazynka
508 Blokada nakrętki magazynka

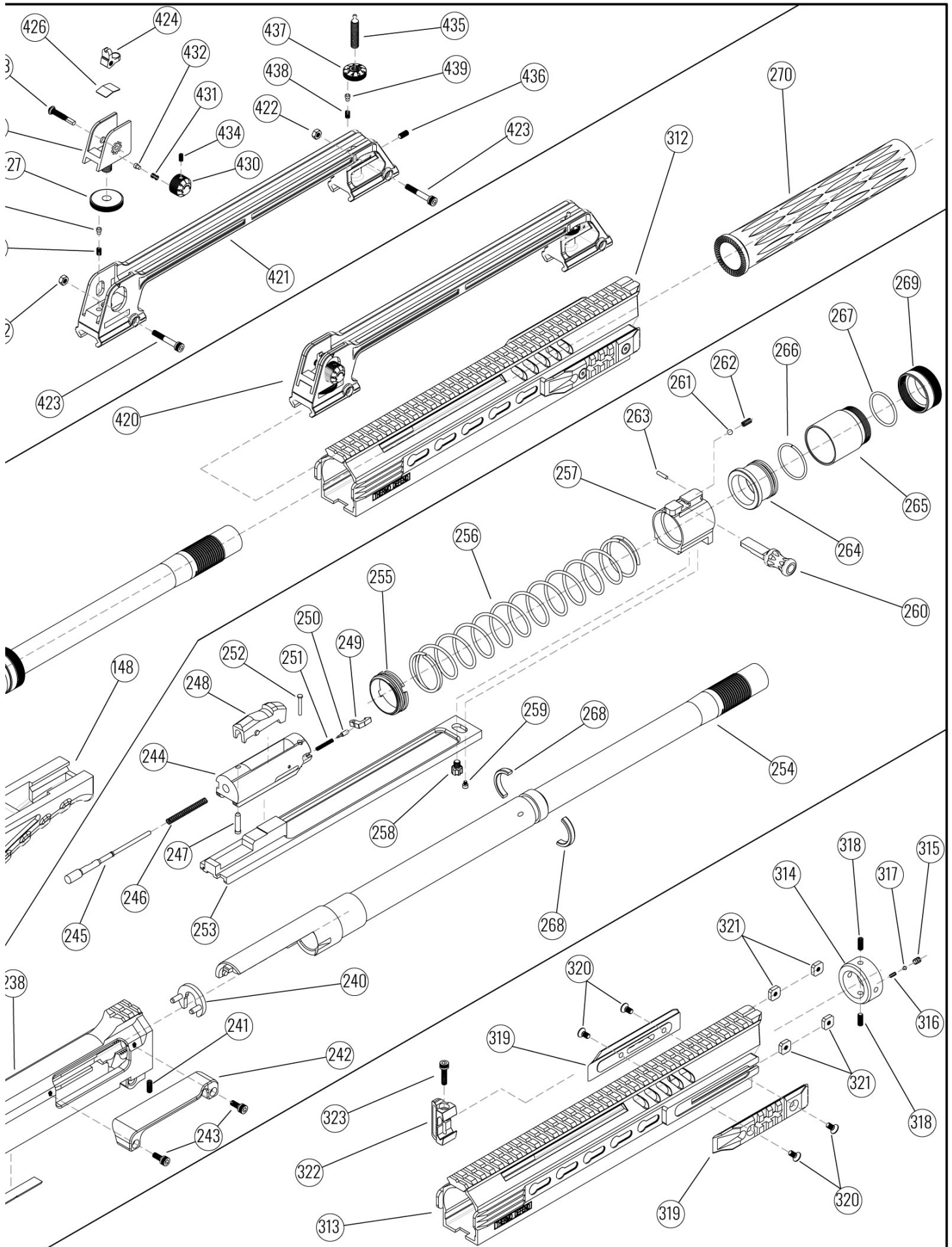
BTS410 Widok rozstrzelony





BTS12 Widok rozstrzelany





Lista części BTS12

148 Kompletna kolba	189 Nasadka chwytu pistoletowego
149 Kolba	190 Śruba nasadki chwytu pistoletowego
150 Trzpień komory zamkowej	191 Przegub?
151 Ogranicznik trzpienia komory zamkowej	192 Gniazda przegubu
152 Sprężyna ogranicznika trzpienia komory zamkowej	193 Śruby gniazd przegubu
153 Kurek	194 Stopka
154 Trzpień tulei kurka	195 Śruby stopki
155 Tuleja kurka	237 Kompletny moduł lufa-komora zamkowa
156 Sprężyna kurka	238 Trzpień komory zamkowej
157 Trzpień kurka	239 Klin komory zamkowej
158 Dźwignia opuszczająca zamek	240 Amortyzujący klin komory zamkowej
159 Sprężyna dźwigni opuszczającej zamek	241 Śruba mocująca komory zamkowej
160 Trzpień dźwigni opuszczającej zamek	242 Osłona ochronna oczu
161 Obudowa dźwigni opuszczającej zamek	243 Śruba osłony ochronnej oczu
162 Bezpiecznik	244 Zamek
163 Dźwignia bezpiecznika	245 Iglica
164 Śruba bezpiecznika	246 Sprężyna iglicy
165 Trzpień bezpiecznika	247 Ogranicznik iglicy
166 Sprężyna bezpiecznika	248 Bloczek blokujący
167 Śruba mocująca bezpiecznika	249 Pazur wyciągu
168 Spust	250 Trzpień pazura wyciągu
169 Sprężyna spustu	251 Sprężyna pazura wyciągu
170 Trzpień spustu	252 Trzpień mocujący pazura wyciągu
171 Pręt łączący spustu	253 Listwa mechanizmu
172 Śruba pręta łączącego spustu	254 Lufa
173 Nakrętka pręta łączącego spustu	255 Nakrętka przeciwstawna (?) lufy
174 Zaczep kurka	256 Sprężyna odrzutu
175 Sprężyna zaczepu kurka	257 Tuleja listwy mechanizmu
176 Obudowa zaczepu kurka	258 Śruba łącząca listwy mechanizmu
177 Sprężyna obudowy zaczepu kurka	259 Przeciwstawna śruba łącząca listwy mechanizmu
178 Ogranicznik obudowy zaczepu kurka	260 Dźwignia przeładowania
179 Podkładka łącząca obudowy zaczepu kurka	261 Kulka dźwigni przeładowania
180 Trzpień podkładki łączącej obudowy zaczepu kurka	262 Sprężyna kulki dźwigni przeładowania
181 Dźwignia opuszczająca magazynek	263 Ogranicznik sprężyny kulki dźwigni przeładowania
182 Śruba dźwigni opuszczającej magazynek	264 Kartusz
183 Sprężyna dźwigni opuszczającej magazynek	265 Tłok
184 Zaczep mocujący magazynek	266 Zatyczka mocująca tłok
185 Chwyt pistoletowy	267 O-ring tłoka
186 Śruba chwytu pistoletowego	268 Zatyczka zatrzymująca/mocująca tłok
187 Podkładka śruby chwytu pistoletowego	269 Nakrętka tłoka
188 Nakrętka chwytu pistoletowego	270 Nasadka lufy

271 Baka policzkowa
272 Nakrętka regulacji baki policzkowej
273 Śruba regulacji baki policzkowej
312 Kompletny chwyt przedni
313 Chwyt przedni
314 Tuleja chwytu przedniego
315 Trzpień blokujący tulei chwytu przedniego
316 Sprężyna tulei chwytu przedniego
317 Trzpień tulei chwytu przedniego
318 Śruba tulei chwytu przedniego
319 Boczna szyna picatinny
320 Śruba bocznej szyny picatinny
321 Nakrętka bocznej szyny picatinny
322 Przegub chwytu przedniego
323 Śruba przegubu chwytu przedniego
420 Kompletny uchwyt do przenoszenia
421 Uchwyt do przenoszenia
422 Nakrętka uchwytu do przenoszenia
423 Śruba uchwytu do przenoszenia
424 Szczerbinka
425 Obudowa szczerbinki
426 Uszczelka sprężyny szczerbinki
427 Nakrętka regulacji pionowej szczerbinki
428 Sprężyna nakrętki regulacji pionowej szczerbinki
429 Ogranicznik nakrętki regulacji pionowej szczerbinki
430 Nakrętka regulacji poziomej szczerbinki
431 Sprężyna nakrętki regulacji poziomej szczerbinki
432 Ogranicznik nakrętki regulacji poziomej szczerbinki
433 Śruba nakrętki regulacji pionowej szczerbinki
434 Śruba mocująca nakrętki regulacji poziomej szczerbinki
435 Muszka
436 Śruba zatrzymująca muszki
437 Nakrętka regulacji pionowej muszki
438 Sprężyna nakrętki regulacji pionowej muszki
439 Ogranicznik nakrętki regulacji pionowej muszki
509 Kompletny magazynek
510 Magazynek
511 Sprężyna magazynka
512 Popychacz naboju
513 Zaczep popychacza naboju

514 Trzpień zaczepu popychacza naboju
515 Sprężyna zaczepu popychacza naboju
516 Nakrętka magazynka
517 Blokada nakrętki magazynka

Dane i właściwości techniczne

Niniejsza strzelba posiada czok stały. Oznacza to, że nie można dokonywać regulacji ani wymienić czoka na inny. Wypełnij poniższe pola odpowiednio dla Twojej strzelby:

Model	Numer seryjny	Długość lufy	Komora nabojoya	Kaliber	Rodzaj
					Strzelba półautomatyczna z odłączanym magazynkiem

Zewnętrzne elementy sterujące

(„Prawa” i „Lewa” odnoszą się do prawej i lewej strony strzelby widzianych przez strzelca trzymającego strzelbę w postawie strzeleckiej. „Tył” odnosi się do kolby, a „przód” do wylotu lufy)

Dźwignia bezpiecznika:

- Jest zlokalizowana w tylnej części spustu, na jego obudowie.
- Bezpiecznik jest wyłączony, gdy dźwignia zostanie w pełni obrócona, zgodnie z ruchem wskazówek zegara i zablokowana. W tej pozycji dźwignia bezpiecznika wskazuje literę „F” (co oznacza FIRE, czyli STRZAŁ) a strzelba jest gotowa do wystrzału (1)
- Aby załączyć bezpiecznik, obróć dźwignię w kierunku przeciwnym do ruchu wskazówek zegara, aż zatrzyma się i zablokuje; dźwignia bezpiecznika wskazuje teraz literę „S” (co oznacza SAFE, czyli BEZPIECZNY). Bezpiecznik jest teraz włączony, uniemożliwiając pociągnięcia za spust (2)

Trzy rzeczy, które należy pamiętać o bezpiecznikach:

1. **NIGDY NIE POLEGAJ CAŁKOWICIE NA MECHANICZNYM BEZPIECZNIKU.** Jak wszystkie urządzenia mechaniczne, bezpiecznik może ulec uszkodzeniu czy awarii i może zawieść na skutek zużycia, nadużyć, zabrudzeń, rdzy, nieprawidłowego montażu strzelby, nieprawidłowej regulacji lub naprawy czy braku odpowiedniej konserwacji.

2. **ŻADEN BEZPIECZNIK MECHANICZNY NIE JEST W PEŁNI NIEZAWODNY ANI ZABEZPIOCZONY PRZED DZIEĆMI.** Żaden bezpiecznik nie zapobiega przypadkowemu wystrzałowi, kiedy strzelba trafi do rąk zdeterminowanego dziecka lub nierozważnego dorosłego, który się nią „bawi”.

3. **TRAKTUJ KAŻDĄ STRZELBĘ TAK JAKBYŚ SPODZIEWAŁ SIĘ, ŻE JEJ MECHANICZNY BEZPIECZNIK NIE ZADZIAŁA.** Będziesz zdziwiony jak ostrożny się staniesz oraz jak niska stanie się Twoja tolerancja na złudne poczucie bezpieczeństwa innych.

Zaczepek zabezpieczający/mocujący magazynek: Znajduje się w lewej części obudowy spustu. Służy do utrzymania magazynka w strzelbie.

Zaczepek zwalnający magazynek: Znajduje się w prawej części obudowy spustu. Po wciśnięciu, magazynek odłącza się od strzelby.

Zaczepek zwalnający/zatrzymujący zamek: Znajduje się w lewej części komory zamkowej. Przycisk ten utrzymuje zamek w pozycji zablokowanej z tyłu (gdy magazynek jest w strzelbie). Po wciśnięciu, zamek zostaje zwolniony, zamyka się i blokuje z przodu.

Spust: Znajduje się w obrębie dolnej komory zamkowej. Kiedy bezpiecznik jest wyłączony (w pozycji F), a nabój znajduje się w komorze nabojoyej, pociągnięcie za spust doprowadzi do wystrzału.

Dźwignia przeładowania: Znajduje się po prawej stronie strzelby, wystaje z zamka. Służy do odciągania zamka.

Nakrętka wylotu lufy: Znajduje się na końcu lufy. Jest przykręcana (w kierunku zgodnym z ruchem wskazówek zegara) na lufie, aby bezpiecznie zamocować lufę i chwyt przedni.

Pierwsze użycie strzelby

Twoja nowa strzelba półautomatyczna Escort BTS12 / BTS410 znajduje się w pudełku zdemontowana. Postępuj zgodnie z poniższymi krokami, aby złożyć strzelbę. Przed przystąpieniem do montażu strzelby, zapoznaj się dokładnie z sekcjami „Nazewnictwo” i „Środki bezpieczeństwa”.

- Upewnij się, że nakrętka lufy jest mocno przykręcona. Jeśli nie, dokręć ją, obracając w kierunku zgodnym z ruchem wskazówek zegara (3)
- Weź jeden z pustych magazynków (które są dołączone do twojej strzelby) i włóż go na miejsce (4). Skontroluj następujące pozycje z pustym magazynkiem:
- Włóż dźwignię zamka do zamka i odciągnij dźwignię przeładowania, blokując zamek z tyłu (5)
- Naciśnij zaczep zwalniający/zatrzymujący zamek, aby zamek zamknął się i zablokował z przodu. Upewnij się, że jest zablokowany na lufie (6)
- Teraz twoja strzelba jest gotowa do użycia. Możesz przejść do sekcji „Ładowanie” i „Strzelanie” w niniejszej instrukcji obsługi.

Przed użyciem strzelby, zapoznaj się z sekcjami „Nazewnictwo” oraz „Środki bezpieczeństwa”.

Ostrzeżenie:

Przewód lufy i komora nabojsowa muszą być czyste i pozbawione niedrożności. Spójrz przez komorę nabojsową i upewnij się, że jest pusta. Montaż należy przeprowadzić z pustą strzelbą.

Ładowanie strzelby

Ostrzeżenie!

- **Trzymaj palce z dala od spustu, jeżeli nie planujesz strzelać.**
- **Za każdym razem sprawdź komorę nabojsową i komorę zamkową, żeby zobaczyć czy strzelba nie jest naładowana.**
- **Kiedy ładujesz strzelbę, kieruj lufę w bezpiecznym kierunku.**
- **Zawsze korzystaj z amunicji o odpowiednim kalibrze.**
- **Zachowaj bezpiecznik w pozycji „ON” podczas ładowania strzelby.**

Ładuj strzelbę jak poniżej:

- Skieruj wylot lufy w bezpieczną stronę.
- Włącz bezpiecznik.
- Załaduj naboje do magazynka mosiężnymi główkami do środka (7)
- Ostrożnie włóż załadowany magazynek do strzelby. Wkładając magazynek, mosiężne główki naboji załadowanych do magazynka mają być skierowane w stronę tyłu strzelby (4)
- Odciągnij dźwignię przeładowania i puść ją, aby jeden nabój z magazynka został wprowadzony do lufy (8)
- W efekcie zamek przesuwa się szybko do przodu i blokuje w komorze zamkowej (6)

Ostrzeżenie!

Strzelba jest teraz załadowana i gotowa do wystrzału.

Korzystanie z zatyczki magazynka

Zamontowanie zatyczki magazynka zmniejsza pojemność magazynka do 2 nabojów (ze względów bezpieczeństwa lub z uwzględnieniem przepisów różniących się w zależności od kraju).

PS. Zatyczka magazynka jest opcjonalna. Skonsultuj się ze sprzedawcą odnośnie przepisów dotyczących używania zatyczki panujących w twoim kraju.

Zaleca się, aby zatyczkę magazynka zamontował wykwalifikowany rusznikarz.

Zamontuj zatyczkę magazynka zgodnie z poniższymi instrukcjami:

- Jeśli magazynek jest naładowany, opróżnij go, wypychając mosiężne główki naboji (9)
- Wciśnij blokadę nakrętki magazynka za pomocą odpowiedniego trzpienia i odłącz ją od nakrętki magazynka (10)
- Ze względu na dużą siłę sprężyny w magazynku, przytrzymaj blokadę nakrętki magazynka palcami; przesunij nakrętkę magazynka w bok i ostrożnie ją wyjmij (11)
- Po zdjęciu nakrętki magazynka, ostrożnie zdejmij blokadę nakrętki i powoli zwolnij sprężynę magazynka, kontrolując ją dłońmi (12)
- Włóż zatyczkę magazynka do sprężyny magazynka i wepchnij sprężynę do magazynka (13) dopóki zatyczka nie będzie wyrównana z jego dolną częścią.
- Przytrzymując nakrętkę magazynka dłońią, wsuń ją na miejsce (14)
- Przy pomocy odpowiedniego trzpienia, umieść część blokującą zatyczkę magazynka na jej miejscu, na nakrętce magazynka.

UWAGA: Aby zdjąć zatyczkę magazynka, wykonaj czynności montażowe w odwrotnej kolejności.

Strzelaj ze strzelby w następujący sposób:

- Korzystaj z ochraniaczy wzroku i słuchu.
- Załącz bezpiecznik i załaduj strzelbę (zobacz sekcję Ładowanie).
- Odciągnij dźwignię przeładowania i puść ją, aby jeden nabój został wprowadzony do komory naboowej.
- Skieruj lufę w kierunku zamierzonego celu.
- Wyłącz bezpiecznik i wyceluj.
- Pociągnij za spust.

Ostrzeżenie!

Nie trzymaj za magazynek podczas strzelania. Jedna dłoń powinna trzymać chwyt pistoletowy, a druga chwyt przedni.

Awarie podczas ładowania lub strzelania z półautomatycznej strzelby nie są rzadkością. W wyniku awarii, niewystrzelony nabój lub łuska wystrzelonego naboju może zaciąć się między zamkiem a lufą. Aby usunąć taki zator, postępuj następująco: skieruj wylot lufy w bezpiecznym kierunku. Ustaw bezpiecznik w pozycji „ON”. Odłącz magazynek. Odciągnij zamek i przytrzymaj z tyłu (5), a drugą ręką wyciągnij zaczep zwalniający/zatrzymujący zamka i zablokuj zamek z tyłu (15). Zacięty nabój lub łuskę można wówczas wyjąć palcami lub usunąć potrącając strzelbą.

OSTRZEŻENIE!

Zawsze trzymaj palce z dala od drogi zamka i dźwigni przeładowania. Starannie wykonuj poniższe kroki, aby uniknąć obrażeń lub uszkodzeń:

- Gdy w strzelbie nie ma magazynka, wyciągnij zaczep zwalniający/zatrzymujący zamka dopóki się nie zatrzyma. W przeciwnym razie możesz sprawić, że zaczep ominie zamek.
- Kiedy blokujesz zamek z tyłu (gdy magazynek jest włożony lub wyjęty) upewnij się, że na zwalniacz zamka/zaczep hamujący nie działa żadna zewnętrzna siła. W przeciwnym razie może dojść do niekontrolowanego zamknięcia zamka.

OSTRZEŻENIE!

Jeżeli po pociągnięciu za spust usłyszysz kliknięcie, ale pocisk nie wystrzeli, postępuj zgodnie z poniższymi instrukcjami:

- Skieruj strzelbę w bezpiecznym kierunku.
- Załącz bezpiecznik i wyjmij magazynek.
- Poczekaj 30 sekund.
- Usuń nabój z komory nabojoyej odciągając zamek. Sprawdź spłonkę. Jeśli została głęboko wgnieciona przez iglicę, to nabój jest wadliwy. Jeśli wpuklenie jest niewielkie lub nie ma go wcale, załaduj nabój i spróbuj ponownie.
- Jeżeli strzelba nadal nie wystrzela, rozładuj ją i oddaj do kwalifikowanego rusznikarza.

Jeśli podczas strzelania zauważysz, że odgłos któregoś wystrzału jest znacznie głośniejszy lub cichszy od poprzedniego, przestań strzelać i nie ładuj strzelby. Postępuj według poniższych instrukcji.

- Skieruj strzelbę w bezpiecznym kierunku.
- Załącz bezpiecznik.
- Postępuj zgodnie z instrukcjami w sekcji „Rozładowanie” i całkowicie rozładuj strzelbę.
- Po rozładowaniu strzelby, sprawdź lufę pod kątem zatorów lub uszkodzeń. Sprawdź mechaniczne elementy i komorę zamkową pod kątem uszkodzeń. Jeśli zauważysz jakiegokolwiek uszkodzenia lub awarie, zabierz strzelbę do kwalifikowanego rusznikarza.

Rozładowywanie strzelby

Ostrzeżenie!

Trzymaj palce poza spustem i zachowaj bezpiecznik w pozycji „ON”

Rozładuj strzelbę w następujący sposób:

- Skieruj strzelbę w bezpiecznym kierunku i załącz bezpiecznik (2)
- Naciśnij zaczep mocujący i odłącz magazynek (16)
- Aby wyjąć naboje z magazynka, pchnij je w przeciwnym kierunku niż podczas ładowania (9)
- Odciągnij dźwignię przeładowania, aby wyrzucić nabój z komory nabojoyej.
- Trzymając palce z dala od drogi zamka, zwolnij zamek, aby zamknął się i zablokował z przodu.
- Wyłącz bezpiecznik i kierując strzelbę w bezpiecznym kierunku (nawet jeśli nie jest załadowana), naciśnij spust, aby opuścić kurek.

Demontaż

Ostrzeżenie!

Przed rozpoczęciem demontażu strzelby upewnij się, że jest rozładowana, a bezpiecznik jest włączony.

Zdemontuj strzelbę zgodnie z poniższymi instrukcjami:

- Odkręć nakrętkę lufy (w kierunku przeciwnym do ruchu wskazówek zegara) i zdejmij ją (17)
- Pociągnij dźwignię przeładowania i zdejmij ją z tulei listwy mechanizmu (18)
- Zdejmij łożę z lufy (19). Uważaj żeby tuleja łoża nie spadła. Nakładając łożę z powrotem na strzelbę, upewnij się, że trzpień tulei łoża jest skierowany w stronę wylotu lufy.
- Przekręć nakrętkę regulacji baki policzkowej w kierunku przeciwnym do ruchu wskazówek zegara i wyjmij (20)
- Wyjmij śrubę regulacji baki policzkowej (21)
- Zdejmij bakę policzkową z kolby rozkładając nóżki (22). Zamiast zdejmować bakę policzkową, możesz poluzować śrubę regulacji baki policzkowej i podnieść bakę do najwyższej pozycji, a następnie zdemontować zespół komory zamkowej.
- Jeżeli magazynek jest zamocowany, zdejmij go naciskając przycisk zwalniający magazynek (16).
- Wyciągnij trzpień łączące komorę zamkową i kolbę (23)

Ostrzeżenie!

Podczas wyjmowania trzpieni, nie wychodzą one całkowicie z komory zamkowej. Ich część pozostaje w kolbie. Podczas wyjmowania; dochodzi do sytuacji, w której są one osadzone na swoich miejscach, na trzpieniach komory zamkowej (24). Nie próbuj wyjmować ich na siłę, ponieważ może to uszkodzić trzpień. Komora zamkowa i kolba oddzielią się od siebie, gdy trzpień zostaną uwolnione z kolby.

- Oddziel od siebie kolbę i komorę zamkową (25). Aby zapobiec uszkodzeniom, upewnij się, że kolba i komora zamkowa są ułożone równolegle do siebie podczas rozłączania.
- Obróć nakrętkę tłoka w kierunku przeciwnym do ruchu wskazówek zegara i zdejmij ją z tłoka, przez wylot lufy (26)
- Przesuń tłok nieco do tyłu, aby można było zdjąć z niego zaciski (27)
- Przesuń tłok w stronę wylotu lufy i wyjmij (28)
- Jeśli tłok był dołączony do komory gazowej; wyjmij tłok z komory (29). Jeśli komora zamkowa pozostała na lufie; przesuń ją w kierunku wylotu lufy i zdejmij.
- Wyjmij przeciwną? śrubę łączącą listwy mechanizmu (30)
- Wyjmij śrubę łączącą listwy mechanizmu (31)
- Korzystając z klucza do nakrętek; obróć nakrętkę w kierunku przeciwnym do ruchu wskazówek zegara (32)
- Zwolnij tuleję listwy mechanizmu z listwy mechanizmu; przesuń ją w kierunku wylotu lufy i zdejmij (33)
- Wyjmij sprężynę odrzutu (34)
- Pociągnij lufę i wyjmij ją z komory zamkowej (35)
- Pociągnij nakrętkę blokującą i zdejmij ją z lufy (36)
- Pociągnij i wyjmij zespół zamka i listwę mechanizmu z komory zamkowej (37)
- Zdejmij zespół zamka z górnej części listwy mechanizmu (38)

UWAGA: Aby ponownie złożyć strzelbę, wykonaj powyższe kroki w odwrotnej kolejności.

Ostrzeżenie!

Jeśli chcesz zdemontować strzelbę tuż po strzelaniu, zachowaj ostrożność, ponieważ lufa mogła się nagrzać. Nie rozpoczynaj montażu/demontażu, kiedy lufa jest gorąca. Pozwól jej ostygnąć, zanim dotkniesz lufy lub rozpoczniesz proces demontażu.

UWAGA: Nie próbuj demontować części dolnej komory zamkowej. W razie potrzeby skontaktuj się z miejscowym rusznikarzem lub działem obsługi klienta.

Ostrzeżenie!

Jeśli lufa nie leży właściwie w komorze zamkowej lub zamek nie blokuje się z przodu, oznacza to, że nie złożyłeś prawidłowo strzelby. W takim przypadku, zdemontuj strzelbę i zmontuj ją ponownie, postępując zgodnie z zaleceniami z niniejszej instrukcji. Jeśli nadal nie możesz prawidłowo złożyć strzelby, zanieś ją do rusznikarza. Po złożeniu strzelby (lub gdy oddajesz ją do rusznikarza) upewnij się, że bezpiecznik jest włączony.

Pielęgnacja, czyszczenie, smarowanie

Ostrzeżenie!

Przed czyszczeniem lub smarowaniem strzelby upewnij się, że jest rozładowana, a bezpiecznik jest włączony. Zaleca się zdemontowanie strzelby do czyszczenia i smarowania, gdy nagromadzą się cząstki tłuszczu, brudu lub osady spalania. Aby uzyskać jak najlepszą odporność na korozję, należy czyścić i smarować strzelbę po każdym użyciu, zwłaszcza po użyciu w wilgotnym i słonym środowisku.

Sprzęt i materiały niezbędne do czyszczenia i smarowania:

- Wycior
 - Waciki do czyszczenia lufy
 - Szczotka mosiężna do lufy
 - Mała, miękka szczotka
 - Rozpuszczalnik prochu
 - Dobrej jakości smar do strzelby
-
- Po użyciu, aby usunąć pozostałości prochu i ołowiu z lufy, przeczyszczyć lufę i komorę nabożową za pomocą szczotki z rozpuszczalnikiem prochu. Następnie, przetrzyj lufę i komorę wacikami nasączonymi smarem do strzelby, aby chronić przed rdzą i korozją.
 - Wykonaj ogólną konserwację po codziennym strzelaniu.
 - Po zakończeniu sezonu łowieckiego lub po około 100 strzałach, zdemontuj części wyjaśnione w sekcji MONTAŻ I DEMONTAŻ niniejszej instrukcji i wyczyść je miękką szczotką i smarem do strzelby. Następnie, starannie osusz miękką ściereczką i lekko nasmaruj poszczególne części.
 - Po wyjęciu modułu zamka i listwy mechanizmu, wyczyść górną i dolną komorę zamkową za pomocą miękkiej szczotki i oleju do broni.
 - Wyczyść zewnętrzną powierzchnię magazynka wacikami nasączonymi smarem, a następnie osusz miękką ściereczką i lekko nasmaruj poszczególne elementy.
 - Proch na ścianie spustowej, lufie itp. można czyścić za pomocą szczotki i rozpuszczalnika prochu.
 - Wszystkie zewnętrzne powierzchnie należy przetrzeć cienką warstwą środka zapobiegającego rdzy.



Bezpiecznik wyłączony
F = Fire, strzał



Bezpiecznik załączony
S = Safe, bezpieczny

