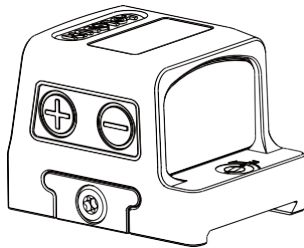




HE509-RD ACSS Vulcan Kolimator



Instrukcja obsługi

Holosun Technologies Inc.

HE509-RD

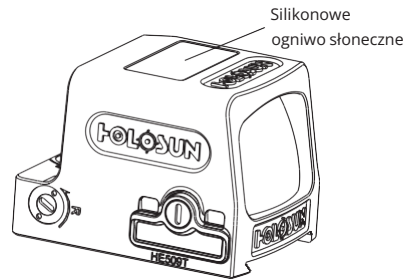
HE509-RD: Kompaktowy kolimator o zamkniętej konstrukcji z opatentowaną siatką celowniczą ACSS Vulcan. Żywotność baterii CR1632 (1x) wynosi do 20 000 h. Kolimator można zamontować na różnych rodzajach broni np. strzelbach, pistoletach karabinach, wiatrówkach oraz kuszach

Ważne informacje

1. Przed montażem i wymianą baterii, upewnij się, że broń jest rozładowana i zabezpieczona, wyjmując magazynek oraz amunicję i sprawdź, czy komora nabojowa jest pusta.
2. Zachowaj opakowanie na wypadek konieczności złożenia roszczenia gwarancyjnego.

Dziękujemy za zakup kolimatora HE509. Zapoznaj się uważnie z instrukcją obsługi przed użyciem.

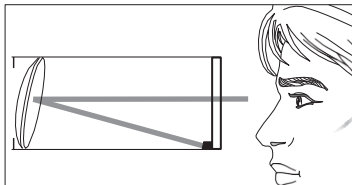
Model



Ryc. 1 Kolimator HE509-RD

Soczewka obiektywu

Pochylona soczewka obiektywu jest częścią konstrukcji celowników kolimatorowych. Aby uzyskać prawidłowe odbicie znaku celowniczego lub siatki, soczewka obiektywu musi być ustawiona prostopadle do źródła światła LED. Ponieważ źródło światła LED jest zamocowane w pobliżu podstawy obudowy, soczewka obiektywu jest pochylona w tym kierunku.



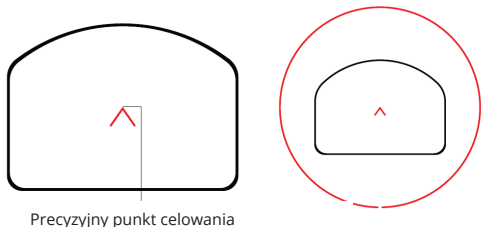
Ryc. 2

Cechy

- 1) Siatka celownicza ACSS Vulcan
- 2) Centralny szewron 10 MOA, zewnętrzny okrąg 250 MOA
- 3) Sensor ruchu Shake Awake™ zapamiętujący ostatnie ustawienie
- 4) Brak błędu paralaksy, nieograniczona odległość od oka
- 5) Zamknięta konstrukcja
- 6) 12 ustawień jasności: 10 dziennych i 2 noktowizyjne
- 7) Wymiary wizjera 0,63 × 0,91 cala
- 8) Klasa szczelności IP67; wodoodporny, odporny na parowanie.

Siatka celownicza ACSS Vulcan

Kolimator ma innowacyjny znak celowniczy ACSS Vulcan – duży okrąg (250 MOA) naprowadzający wzrok na centralny szewron (10 MOA). Dzięki ACSS Vulcan użytkownik zna wstępne położenie punktu celowania, co umożliwia szybkie poprawki i poprawia celność.

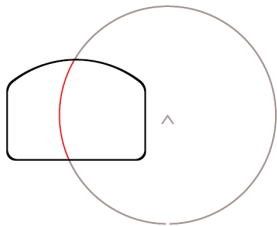


- 1) Znak celowniczy w postaci szewronu 10 MOA jest otoczony okręgiem 250 MOA. Okrąg oznacza wstępne położenie szewronu, kiedy celownik nie jest wyśrodkowany.
- 2) Kiedy siatka jest odpowiednio wyrównana, na odległości wyciągniętej ręki (~27 cali) widoczny jest wyłącznie szewron. Jeżeli celownik jest przechylony, zewnętrzny okrąg staje się widoczny, naprowadzając użytkownika na środek. Eliminuje to problem „szukania kropki” występujący w tradycyjnych kolimatorach z kropką celowniczą. Okrąg można wyłączyć przytrzymując przycisk jasności „-” przez 3 sekundy.

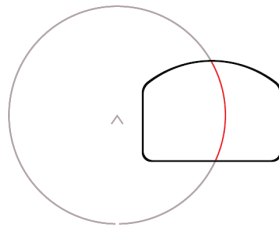
UWAGA: Przerwa w dolnej części okręgu jest związana z podświetleniem siatki.

Korzystanie z siatki

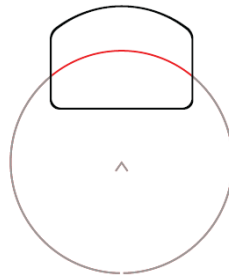
Kiedy celownik jest przechylony, zewnętrzny okrąg staje się widoczny, informując użytkownika o konieczności korekty ustawienia. Poniższe schematy ilustrują wygląd siatki podczas wprowadzania poprawek.



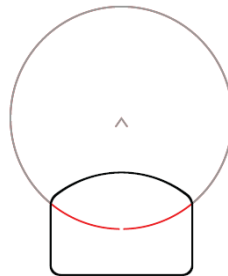
Wycelowano za daleko w prawo



Wycelowano za daleko w lewo

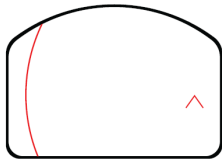


Wycelowano za nisko

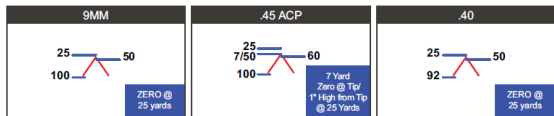


Wycelowano za wysoko

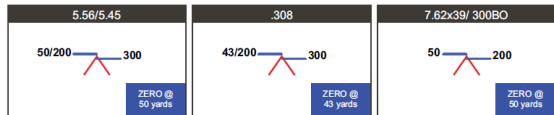
Jeżeli widoczny jest wyłącznie okrąg, oznacza to, że kolimator jest znacznie przesunięty. Widząc zarys okręgu, użytkownik wie dokładnie, jak wprowadzić poprawki, nawet pod presją.



PISTOLET



KARABIN



Bateria

1. Kolimator wykorzystuje system podwójnego zasilania Solar Fail Safe™ (bateria słoneczna i wewnętrzna). Jedna bateria litowa CR1632 wysokiej jakości jest dołączona do zestawu.
2. Bateria wysokiej jakości może zasilać urządzenie do 17 000 godzin (szewron + okrąg) lub do 20 000 godzin (tylko szewron). **Uwaga:** Nie używaj akumulatorów-stosuj wyłącznie baterie jednorazowe.

. Wymiana baterii (Ryc. 4):

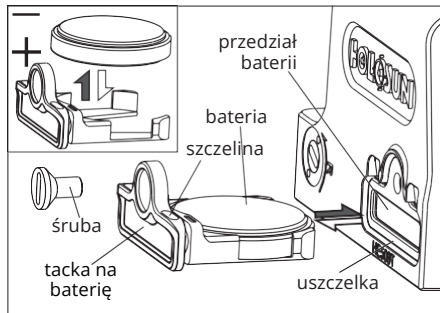
a. Wyjmij baterię:

i. Odkręć i wyjmij śrubę tacki na baterię.

ii. Wsuń płaskie narzędzie (dołączone do zestawu) w szczeliny znajdujące się w górnej części tacki i wysuń tackę.

b. Instalacja baterii:

- i. Umieść baterię na tacce, stroną dodatnią "+" skierowaną w dół.
- ii. Wsuń tackę do przedziału baterii i dociśnij.
- iii. Dokręć śrubę tacki z momentem obrotowym 6 in-lb.



Ryc. 4

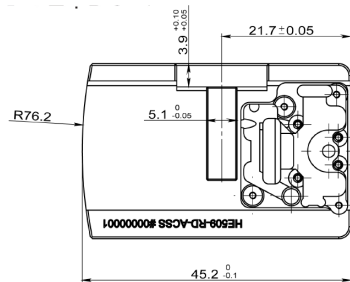
Ostrzeżenie: Zgubienie lub uszkodzenie uszczelki może prowadzić do przedostawania się wody do przedziału baterii, co może uszkodzić kolimator.

Montaż

Uwaga: Model HE509 z siatką celowniczą ACSS Vulcan posiada inny standard montażowy niż modele HE509T (bez siatki ACSS Vulcan), dlatego nie jest on kompatybilny z zamiennymi montażami oraz niestandardowymi płytkami do modeli HE509T.

Do mocowania kolimatora na pistolecie zastosowano płytkę w standardzie celownika 507c (nie kompatybilna z interfejsami RMR od ZEV lub Shadow Systems).

Interfejs montażowy HE509



Obsługa kolimatora

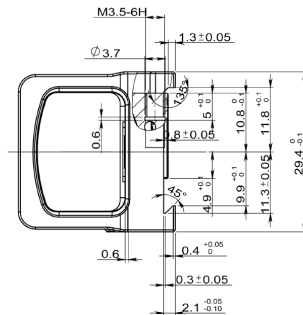
Dostępne są dwa tryby pracy: automatyczny i manualny (Ryc. 6).

1. Uruchamianie: Wciśnij dowolny przycisk jasności („+” lub „-”), aby włączyć kolimator.

2. Wyłączenie: Wciśnij jednocześnie przyciski „+” i „-”, aby wyłączyć urządzenie i czujnik ruchu.

3. Tryb pracy: Dostępne są 3 tryby w następującej kolejności: Tryb auto → Tryb manualny → Tryb blokady.

1) Tryb auto - działa z baterią wewnętrzną i słoneczną w systemie podwójnego zasilania: W zależności od poziomu oświetlenia otoczenia, kolimator automatycznie przełączy się między zasilaniem akumulatorowym i słonecznym.



Nadaje się do pracy w każdych warunkach oświetleniowych. Tryb automatyczny jest ustawieniem domyślnym.

- a) W trybie automatycznym jasność znaku celowniczego jest automatycznie dostosowywana do oświetlenia otoczenia.
- b) Bateria wyrówna moc, jeśli ogniwo słoneczne nie będzie w stanie samodzielnie zasilać siatki.
- c) Jeśli oświetlenie jest wystarczająco słabe, celownik automatycznie przełączy się na zasilanie bateryjne. Można wtedy regulować jasność siatki celowniczej za pomocą przycisków „+” i „-”.

2) Tryb manualny:

- a) Przejdź z trybu auto do trybu manualnego przytrzymując przycisk „+” przez 3 sekundy, dopóki siatka nie zamiga.
- b) Regulacja jasności: Siatka w trybie manualnym posiada 12 ustawień jasności. Ustawienia 1 i 2 są kompatybilne z noktowizją, ustawienie 12 jest najjaśniejsze. Naciśnij przycisk „+” lub „-”, aby zmniejszyć lub zwiększyć poziom jasności.

3) Tryb blokady:

Przejdź z trybu manualnego do trybu blokady przytrzymując przycisk „+” przez 3 sekundy, dopóki nie zamiga LED. W trybie blokady, krótkie wciśnięcia przycisków „+” lub „-” nie zmieniają ustawień. Aby odblokować urządzenie, naciśnij i przytrzymaj przycisk „+” przez 3 sekundy, LED zamiga i zostanie aktywowany tryb automatyczny.

4. Ustawienie wyłącznika czasowego:

- 1) Pamiętaj, że kolimator automatycznie przechodzi w tryb uśpienia po 10 minutach bezczynności.
- 2) Po wykryciu ruchu kolimator wybudza się i uruchamia z ostatnio używanymi ustawieniami.
- 3) Domyślne ustawienie wyłącznika czasowego to 10 min, ale można je zmienić.
 - a) Przytrzymaj przycisk „+” przez 10 sekund, aby przejść do ustawień czasu uśpienia. Dostępne są 4 opcje: 10 min, 1h, 12h lub wyłączony.
 - b) Naciśnij przycisk „+” lub „-”, aby wybrać ustawienie wyłącznika czasowego. Dioda LED zacznie migać, aby wskazać, które ustawienie zostało wybrane: 1=10 min, 2=1h, 3=12h lub 4=tryb uśpienia wyłączony.
 - c) Naciśnij jednocześnie przyciski „+” i „-”, aby zapisać ustawienie wyłącznika czasowego i wyłączyć urządzenie.

Uwaga:

- 1) Funkcja pamięci: Kolimator zapamięta ostatnie zapisane ustawienie jasności po włączeniu i wyłączeniu urządzenia.
- 2) Niski poziom baterii: Siatka celownicza zamiga powoli, kiedy napięcie baterii spadnie poniżej 2,2 V.



Ryc. 6

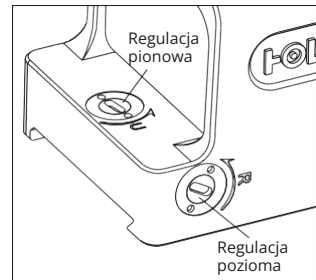
Zerowanie celownika

- 1) Kolimator został fabrycznie wyzerowany na odległości około 25 jardów i powinien wymagać jedynie minimalnych poprawek.
- 2) Śruba regulacji pionowej znajduje się na górze tylnej części korpusu, a śruba regulacji poziomej po jego prawej stronie. Regulacji można dokonać wkładając i obracając płasko zakończoną końcówkę dołączonego narzędzia do szczeliny wieżyczki (Ryc. 7).
- 3) Kliknięcie regulacji pionowej i poziomej wynosi około 1 MOA.
- 4) Każde kliknięcie regulacji ma wartość około 1 MOA lub 1 cala na 100 jardów (½ cala na 50 jardów; ¼ cala na 25 jardów).

Jeżeli podczas zerowania na 25 jardach, punkt trafienia pada 2 cale za nisko i 1 cal na prawo, konieczna będzie regulacja pionowa o 8 kliknięć w GÓRĘ (obrót w lewo) i 4 kliknięcia w LEWO (obrót w prawo).

5) Maksymalny zakres regulacji wynosi ± 30 MOA.

Ostrzeżenie: Kiedy poczujesz, że pokrętła nie da się dalej obrócić, może to oznaczać, że osiągnięto mechaniczny limit wieżyczki. Nie obracaj dalej pokręteł, jeżeli czujesz opór. Możesz je w ten sposób uszkodzić.



Ryc. 7

Konserwacja i pielęgnacja

Kolimator to precyzyjny przyrząd i należy zachować ostrożność podczas jego użytkowania. Poniższe wskazówki mają na celu zapewnienie długiej żywotności produktu. Soczewki są wykonane z wielowarstwowego szkła optycznego. Podczas czyszczenia soczewek zdmuchnij z ich powierzchni pył, zwilż soczewkę środkiem do czyszczenia soczewek lub czystą wodą, a następnie zetrzyj smugi chusteczką do soczewek lub miękką ściereczką z bawełny/mikrofibry. Staraj się nie dotykać szklanej powierzchni suchą ściereczką lub chusteczką. Nie używaj rozpuszczalników organicznych, jak alkohol lub aceton. Powierzchnia korpusu nie wymaga szczególnej konserwacji. Nie rozkładaj urządzenia na części. Elementy wewnętrzne zostały specjalnie oczyszczone, uszczelnione oraz zabezpieczone przed parowaniem. Każda próba demontażu powoduje unieważnienie gwarancji.

Ograniczona gwarancja

Producent zapewnia ograniczoną, dożywotnią gwarancję na części i wykonanie, przysługującą pierwotnemu nabywcy od daty zakupu. Według własnego uznania, firma naprawi lub wymieni produkty, które okażą się wadliwe podczas normalnego użytkowania, bez opłat, poza kosztami dostawy, które zostaną poniesione przez nabywcę. Gwarancja zostaje unieważniona na skutek niewłaściwego użytkowania, modyfikacji, zaniedbania lub demontażu.

Pytania dotyczące siatki celowniczej można kierować do Primary Arms.