

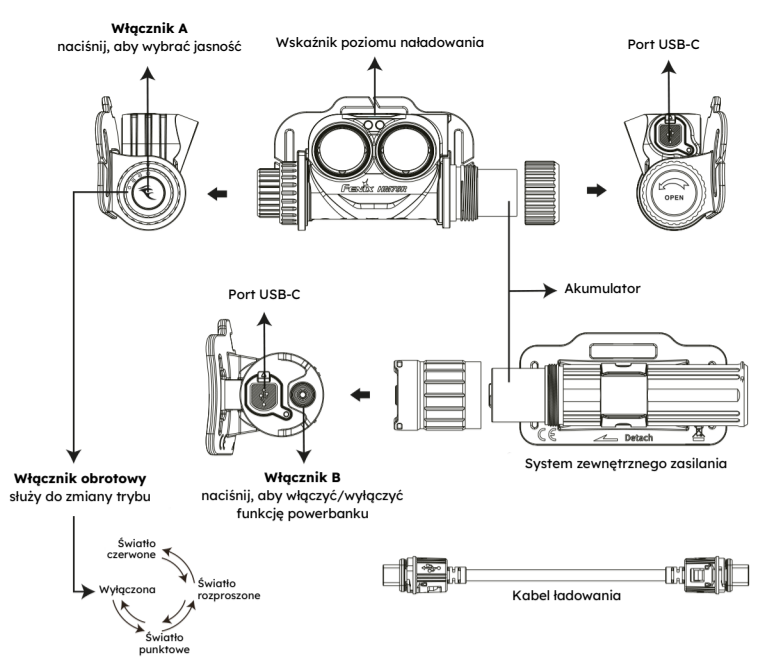


# HM75R

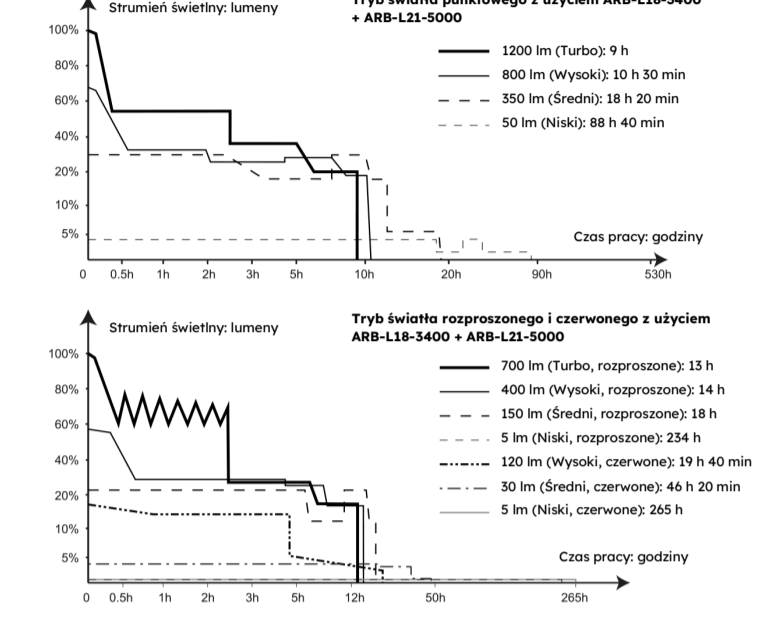
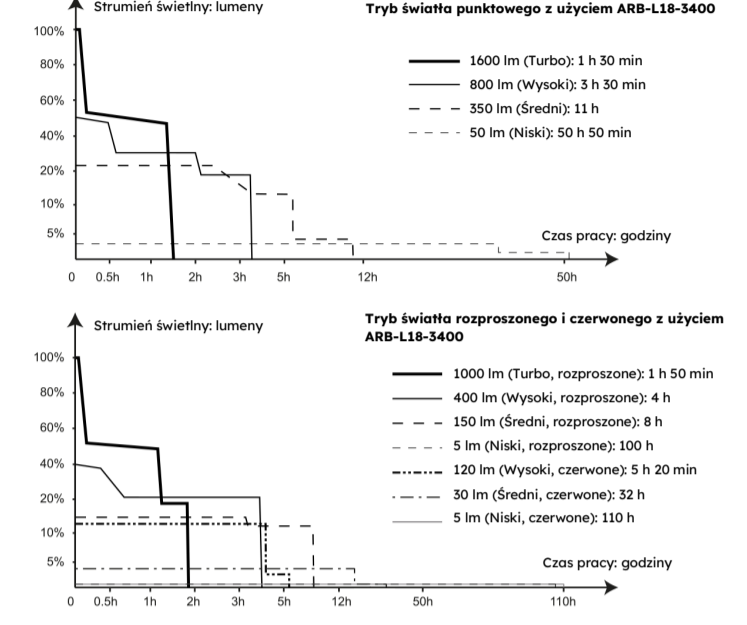
## LATARKA CZOŁOWA

**Maksymalny strumień świetlny 1600 lumenów**

**Maksymalny czas pracy 234 godziny**



Produktu nie wolno wyrzucać do zwykłych pojemników na odpady. Obowiązkiem użytkownika jest przekazanie zużytego sprzętu do wyznaczonego punktu zbiórki w celu recyklingu odpadów powstających ze sprzętu elektrycznego i elektronicznego.



ANSI/PLATO FL1		Światło punktowe				Światło rozproszone				Światło czerwone			
		Turbo	Wysoki	Średni	Niski	Turbo	Wysoki	Średni	Niski	Wysoki	Średni	Niski	Flash
Strumień świetlny [lm]	ARB-L18-3400	1600	800	350	50	1000	400	150	5	120	30	5	5
	ARB-L18-3400 + ARB-L21-5000 V2.0	1200				700							
Czas pracy	ARB-L18-3400	1 h 30 min*	3 h 30 min	11 h	50 h 50 min	1 h 50 min*	4 h	8 h	100 h	5 h 20 min	32 h	110 h	220 h
	ARB-L18-3400 + ARB-L21-5000 V2.0	9 h*	10 h 30 min	18 h 20 min	88 h 40 min	13 h*	14 h	18 h	234 h	19 h 40 min	46 h 20 min	265 h	530 h
Zasięg [m]	ARB-L18-3400	223	158	101	39	60	43	25	5	16	9	4	/
	ARB-L18-3400 + ARB-L21-5000 V2.0	190				48,5							
Natężenie [kandela]	ARB-L18-3400	12448	6262	2559	383	1071	432	163	10	70	20	4	/
	ARB-L18-3400 + ARB-L21-5000 V2.0	9025				588							
Odporność na upadki		1 metr											
Klasa szczelności		IP68											

**Uwaga:** Powyższe dane techniczne zostały uzyskane przez Fenix w testach laboratoryjnych z użyciem akumulatora Fenix ARB-L21-5000 V2.0, w temperaturze 21±3°C, przy wilgotności 50-80%. Rzeczywista wydajność produktu może się różnić w zależności od środowiska pracy i użytego akumulatora. Świeci 1 dioda: 40-20% to sumaryczny czas działania, w który wliczono także świecenie latarki w trakcie obniżania temperatury spowodowanego działaniem mechanizmu inteligentnej ochrony przed przegrzaniem.

### Ostrzeżenia

- Przechowuj latarkę poza zasięgiem dzieci!
- NIE świeć latarką bezpośrednio w oczy!
- NIE umieszczaj głowicy latarki w pobliżu łatwopalnych obiektów, aby uniknąć ich podpalenia na skutek oddziaływania wysokiej temperatury!
- NIE używaj latarki w niewłaściwy sposób (np. nie wkładaj jej do ust), aby uniknąć obrażeń ciała lub zagrożenia życia!
- Korpus latarki nagrzewa się podczas pracy, zachowaj ostrożność, aby uniknąć oparzeń.
- Wyłącz latarkę i wyjmij akumulator, aby uniknąć przypadkowego uruchomienia, gdy latarka znajduje się w zamkniętym, łatwopalnym środowisku, jak kieszeń czy plecak.
- Dioda LED latarki nie jest wymienna, należy wymienić latarkę, gdy dioda LED ulegnie zużyciu.

### Latarka czołowa Fenix HM75R

- Maksymalny strumień świetlny 1600 lumenów, maksymalny zasięg 223 metrów.
- Diody LED: 1x Luminus SST40 (zimne, białe światło), 2x Luminus SST20 (neutralne, białe światło), 1x OSRAM GR QSPA1.23 (światło czerwone), każda o żywotności o 50 000 h.
- Dwa źródła zasilania: wewnętrzny akumulator i zasilacz zewnętrzny z akumulatorem 21700.
- Lekki i wytrzymały korpus z wysokiej jakości stopu magnezu.
- Włęczniki (obrotowy i elektroniczny) umożliwiające łatwą i szybką obsługę.
- Światło punktowe, rozproszone i czerwone.
- Inteligentny system redukujący jasność, chroniący przed uszkodzeniem oświetlanych z bliska obiektów.
- Wbudowany port USB-C umożliwiający ładowanie akumulatora.
- Zewnętrzny system zasilania z szybkoładowczą. Może służyć jako powerbank.
- Zabezpieczenie przed odwrotną polaryzacją chroni przed błędnym montażem akumulatora.
- Dwa wodoodporne porty USB-C.
- Wymiary latarki (razem z montażem): 91,1 x 41 x 53,5 mm.
- Wymiary zewnętrznego systemu zasilania: 107,7 x 28 x 28 mm.
- Waga: 321 g (z systemem zasilania, akumulatorami i opaską).

### Instrukcja użytkownika

**Zasilanie**  
Włączanie: Gdy latarka jest wyłączona, obróć włęcznik obrotowy w prawo z pozycji  $\phi$  na dowolny tryb, aby włączyć latarkę.  
Wyłączanie: Gdy latarka jest włączona, obróć włęcznik obrotowy w lewo, na pozycję  $\phi$ , aby wyłączyć latarkę.

**Zmiana trybu**  
Obróć włęcznik obrotowy, aby przechodzić między trybami Wyłączona  $\approx$  Światło punktowe  $\approx$  Światło rozproszone  $\approx$  Światło czerwone.

**Ustawienie strumienia świetlnego**  
Światło punktowe: Gdy latarka jest włączona, naciśnij Włęcznik A, aby przelączać między trybami Niskim  $\rightarrow$  Średnim  $\rightarrow$  Wysokim  $\rightarrow$  Turbo.  
Światło rozproszone: Gdy latarka jest włączona, naciśnij Włęcznik A, aby przelączać między trybami Niskim  $\rightarrow$  Średnim  $\rightarrow$  Wysokim  $\rightarrow$  Turbo.  
Światło czerwone: Gdy latarka jest włączona, naciśnij Włęcznik A, aby przelączać między trybami Niskim  $\rightarrow$  Średnim  $\rightarrow$  Wysokim  $\rightarrow$  Flash.

**Blokada kabla ładowania**  
Blokuj: Gdy kabel jest podłączony do latarki, obróć obie wtyczki kabla w prawo, aby go zablokować.  
Odblokuj: Gdy kabel jest zablokowany, obróć obie wtyczki w lewo, aby odblokować kabel.

**Włączanie/wyłączanie funkcji powerbanku**  
Naciśnij włęcznik B, aby włączyć/wyłączyć funkcję powerbanku zewnętrznego systemu zasilania.

\*Podczas ładowania latarki z innych źródeł zasilania, rzeczywista jasność trybów Turbo i Wysokiego światła punktowego i rozproszonego zależy od napięcia ładowania.

**Inteligentny układ pamięci**  
Latarka zapamiętuje ostatnio wybrane ustawienie strumienia świetlnego w każdym trybie. Po ponownym uruchomieniu zostanie przywołane ostatnie ustawienie strumienia świetlnego ostatnio używanego trybu.  
\*Jeżeli latarka została wyłączona podczas pracy w trybie Turbo, po ponownym uruchomieniu zostanie przywołany tryb Wysoki.

### Inteligentna redukcja jasności

**Włączanie/wyłączanie funkcji**  
Włączanie: Gdy latarka jest wyłączona, naciśnij i przytrzymaj Włęcznik A przez 6 sekund. Latarka zamiga dwukrotnie w trybie Niskim światła rozproszonego, sygnalizując aktywację funkcji.  
Wyłączanie: Gdy latarka jest wyłączona, naciśnij i przytrzymaj Włęcznik A przez 6 sekund. Latarka zamiga ośmiokrotnie w trybie Niskim światła rozproszonego, sygnalizując, że funkcja została wyłączona.

**Inteligentna redukcja jasności**  
Gdy głowica latarki znajduje się blisko oświetlanego obiektu (około 6 cm) przez ponad 1,5 sekundy, sterownik zmniejsza jasność strumienia świetlnego do trybu Niskiego, aby uniknąć oparzeń spowodowanych oddziaływaniem wysokiej temperatury. Gdy głowica latarki zostanie odsunięta od oświetlanego obiektu na więcej niż 0,8 sekundy, sterownik automatycznie przywróci poprzednio ustawioną jasność.

### Dane techniczne akumulatorów

Rodzaj	Wymiary	Napięcie	Użyteczność
Seria Fenix ARB-L18	18650*	3,6 V	Zalecane ✓
Baterie litowo-jonowe	CR123A	3,0 V	Nadające się ✓
Akumulatory litowo-jonowe	18650	3,6 V	Uwaga* I
Akumulatory litowo-jonowe	18650	3,6 V	Zabronione x

\*Baterie litowo-jonowe 18650 są przeznaczone do użytku komercyjnego. Należy zachować ostrożność podczas użytkowania. Korzystaj wyłącznie z ogniw wysokiej jakości z zabezpieczeniami obwodu, aby zmniejszyć ryzyko zapłonu lub wybuchu. Uszkodzenia ogniw i zwarcia nie są objęte gwarancją. Producent zaleca używanie baterii Fenix serii ARB-L18.

### Zewnętrzny system zasilania

Rodzaj	Wymiary	Napięcie	Użyteczność
Seria Fenix ARB-L21	21700	3,6 V	Zalecane ✓
Akumulatory litowo-jonowe	21700	3,6 V	Uwaga* I
Akumulatory litowo-jonowe	18650	3,6 V	Zabronione x

\*Akumulatory litowo-jonowe 21700 są przeznaczone do użytku komercyjnego. Należy zachować ostrożność podczas użytkowania. Korzystaj wyłącznie z ogniw wysokiej jakości z zabezpieczeniami obwodu, aby zmniejszyć ryzyko zapłonu lub wybuchu. Uszkodzenia ogniw i zwarcia nie są objęte gwarancją. Producent zaleca używanie ogniw Fenix serii ARB-L21.

### Wymiana baterii

Odkręć nakrętkę przedziału baterii w lewo i włoż do środka baterie, zgodnie z oznaczeniami, następnie przykręć z powrotem nakrętkę.

### Ładowanie/funkcja powerbanku

**Ładowanie latarki**  
1. Otwórz osłonę przeciwpyłową i podłącz część USB-C kabla ładowającego do latarki.  
2. Wskaźniki będą migać od lewej do prawej strony, wskazując poziom naładowania. Po pełnym naładowaniu wskaźniki będą świecić światłem ciągłym.  
3. Gdy latarka jest wyłączona, standardowy czas ładowania ogniw Fenix ARB-L18-3400 wynosi około 4 godziny od wyczerpania do pełnego naładowania (przy użyciu zasilacza o napięciu ładowania 5V/2A lub większym).

### Uwaga

1. Latarki można używać podczas ładowania. Przy napięciu ładowania 9 V jasność strumienia świetlnego z ustawieniem Turbo wynosi 1200 lumenów w trybie światła punktowego i 700 lumenów w trybie światła rozproszonego. Kiedy napięcie ładowania wynosi 5 V, latarki można używać wyłącznie w trybach z niższym ustawieniem jasności: Niskim i Średnim.  
2. Po uruchomieniu latarka zamiga dwukrotnie (przy napięciu ładowania 5 V) lub czterokrotnie (przy napięciu ładowania 9 V) światłem o Niskim poziomie jasności, w ostatnio wybranym trybie. Następnie latarka wraca do ostatnio używanego ustawienia jasności.  
\*Powyższe punkty obowiązują również, gdy latarka jest ładowana z zewnętrznego systemu zasilania, nawet wtedy, kiedy w komorze na baterie nie ma akumulatora lub jest błędnie włożony.

### Ładowanie zewnętrznego systemu zasilania

- Otwórz osłonę przeciwpyłową, odsłaniając port USB-C i podłącz część USB-C kabla ładowającego do zewnętrznego systemu ładowania.
- Podczas ładowania wskaźnik na Włęczniku B świeci na czerwono. Po pełnym naładowaniu wskaźnik świeci na zielono.
- Zamknij osłonę przeciwpyłową po zakończeniu ładowania, aby zachować odporność na pył i wodę.

### Funkcja powerbanku

- Otwórz osłonę przeciwpyłową, odsłaniając port USB-C i podłącz część USB-C kabla ładowającego do zewnętrznego systemu ładowania.
- Wciśnij Włęcznik B, aby aktywować funkcję powerbanku i rozpocząć ładowanie.
- Po ponownym włożeniu ognia, zewnętrzny system zasilania automatycznie rozpocznie ładowanie po podłączeniu do latarki.
- Obsługiwane protokoły szybkiego ładowania: PD3.0/PD2.0, QC3.0/QC2.0, FCP, SFCP, PE2.0/PE1.1

### Detekcja poziomu naładowania\*

**Włączanie/wyłączanie funkcji detekcji poziomu naładowania latarki**  
Włączanie: Po włączeniu funkcji powerbanku, wciśnij i przytrzymaj Włęcznik B przez 3 sekundy. Wskaźnik poziomu naładowania na włęczniku trzykrotnie zamiga na czerwono, sygnalizując, że funkcja jest aktywna.  
Wyłączanie: Gdy funkcja powerbanku jest włączona, wciśnij i przytrzymaj Włęcznik B przez 3 sekundy. Wskaźnik poziomu naładowania na włęczniku ośmiokrotnie zamiga na czerwono, sygnalizując, że funkcja została wyłączona.  
\*Funkcja jest domyślnie wyłączona. Po wyłączeniu funkcji zewnętrzny system zasilania może służyć do ładowania urządzeń o niskim poborze prądu, jak monitor fitness.

### Uwaga

1. Gdy funkcja jest aktywna, zewnętrzny zasilacz automatycznie przerywa ładowanie po pełnym naładowaniu latarki. Odepnij i podłącz część USB-C kabla i wciśnij Włęcznik B lub wyjmij i włoż ognio, aby ponownie rozpocząć ładowanie.  
2. Gdy funkcja jest wyłączona, wyłącz funkcję powerbanku po pełnym naładowaniu latarki, aby zapobiec niepotrzebnemu zużyciu baterii.

### Wskaźnik poziomu naładowania powerbanku

Kiedy funkcja detekcji poziomu naładowania latarki jest wyłączona: wskaźnik poziomu naładowania akumulatora na włęczniku miga na zielono co sekundę. Kiedy napięcie akumulatora spada poniżej 3,2 V, wskaźnik poziomu naładowania miga na czerwono.

### Kiedy funkcja detekcji poziomu naładowania latarki jest włączona: wskaźnik poziomu naładowania akumulatora na włęczniku miga na zielono co 4 sekundy. Kiedy napięcie akumulatora spada poniżej 3,2 V, wskaźnik poziomu naładowania miga na czerwono.

\*Zewnętrzny system zasilania przestaje ładować, kiedy napięcie akumulatora spada poniżej 3,0 V.

### Wskaźnik poziomu naładowania

**Latarka**  
Gdy latarka jest wyłączona, wciśnij Włęcznik A, aby sprawdzić poziom naładowania baterii. Wskaźnik wskaże poziom naładowania przez 3 sekundy.

Świeć 4 diody: 100-80%  
Świeć 3 diody: 80-60%  
Świeć 2 diody: 60-40%  
Świeci 1 dioda: 40-20%  
Miga 1 dioda: 20-1%

\*Wskaźniki nie działają, kiedy latarka jest włączona podczas ładowania.

### Zewnętrzny system zasilania

Gdy funkcja powerbanku jest wyłączona, wciśnij Włęcznik B, aby sprawdzić poziom naładowania. Wciśnij ponownie włęcznik, a wskaźnik zgaśnie.

Świeci zielona dioda: 100-85%  
Miga zielona dioda: 85-50%  
Świeci czerwona dioda: 50-25%  
Miga czerwona dioda: 25-1%

\*Uwaga: Funkcja działa wyłącznie z akumulatorami Fenix serii ARB-L21.

### Ochrona przed przegrzaniem

Latarka wytwarza dużą ilość ciepła podczas długotrwałej pracy w trybach o wysokiej jasności. Aby zapobiec uszkodzeniu, sterownik zmniejsza jasność o kilka lumenów, kiedy temperatura urządzenia przekroczy 60°C. Po obniżeniu temperatury, latarka stopniowo wróci do pracy z poprzednio ustawioną jasnością.

### Ostrzeżenie o niskim napięciu

Kiedy napięcie spada poniżej ustawionego poziomu, sterownik redukuje jasność strumienia świetlnego do trybu Niskiego. Kiedy spadek napięcia ma miejsce podczas pracy w trybie Niskim, wskaźnik poziomu naładowania miga, aby przypomnieć o konieczności naładowania lub wymiany akumulatora.

### Montaż opaski

**Uwaga:** Opaska jest fabrycznie złożona. Dostosuj obwód opaski przesuując klamrę

### Użytkowanie i konserwacja

- Demontaż uszczelnionej głowicy może uszkodzić latarkę i powoduje unieważnienie gwarancji.
- Fenix zaleca stosowanie wysokiej jakości akumulatorów.
- Jeśli latarka nie będzie używana przez dłuższy czas, wyjmij baterię, aby uniknąć uszkodzenia na skutek wycieku elektrolitu.
- Wyłącz latarkę i wyjmij akumulator, aby uniknąć przypadkowego włączenia podczas przechowywania/transportu.
- Długotrwałe użytkowanie może prowadzić do zużycia uszczelki O-ring. Aby zachować szczelność, wymień uszczelkę.
- Okresowe czyszczenie styków baterii poprawia wydajność latarki. Przez brudne styki latarka może migać, przerywać lub w ogóle nie świecić z następujących przyczyn:

**A:** Niski poziom naładowania  
**Rozwiązanie:** Wymień lub naładuj akumulator (upewnij się, że jest zamontowany zgodnie z zaleceniami producenta).

**B:** Gwinty, styki płytki PCB lub inne punkty styku są zabrudzone  
**Rozwiązanie:** Oczyszcz punkty styku bawełnianym wacikiem nasączonym alkoholem izopropylowym.

Jeśli powyższe metody nie działają, skontaktuj się z autoryzowanym dystrybutorem.

### W zestawie

Latarka czołowa Fenix HM75R, akumulator ARB-L18-3400, akumulator ARB-L21-5000 V2.0, kabel ładowania o długości 1 m, 2 zapasowe uszczelki O-Ring, instrukcja obsługi, karta gwarancyjna