

Instrukcja obsługi



Wiatrówka Borner Panther 801

Ostrzeżenia

- Aby uzyskać optymalną efektywność, nie używaj wiatrówki w temperaturach poniżej 18°C.
- Podczas strzelania zawsze używaj okularów ochronnych.
- Nieprawidłowe użytkowanie może prowadzić do obrażeń ciała lub śmierci.
- Przeczytaj całą instrukcję obsługi przed użyciem.
- Wiatrówka nie jest zabawką i wymaga nadzoru osoby dorosłej. Zaleca się, aby z wiatrówki korzystały osoby powyżej 18 roku życia.
- Nigdy nie celuj z wiatrówki do ludzi lub zwierząt.
- Nabywca i użytkownik muszą przestrzegać wszystkich obowiązujących przepisów dotyczących posiadania i użytkowania wiatrówki.

Użytkownik ponosi odpowiedzialność za uszkodzenie mienia publicznego, prywatnego oraz spowodowanie obrażeń ciała ludzi i zwierząt.

Procedury bezpieczeństwa:

1. Włącz bezpiecznik.
2. Zdejmij pokrywę magazynka.
3. Wyjmij nabój CO₂.

Wszyscy uczestnicy strzelania powinni nosić ochronne okulary strzeleckie. Uważaj na rykoszety śrutu i osoby trzecie znajdujące się w pobliżu.

Podczas przenoszenia należy założyć nasadkę zabezpieczającą, włączyć bezpiecznik i włożyć wiatrówkę do torby lub futerału.

Używaj wiatrówki w bezpiecznym miejscu, unikaj miejsc, w których znajdują się ludzie i samochody.

Przechowuj wiatrówkę w futerale, w miejscu niedostępnym dla dzieci. Przed przechowaniem nałóż nasadkę zabezpieczającą na wylot lufy i wyjmij baterie.

Nigdy nie kieruj wylotu lufy w stronę ludzi, zwierząt i w kierunku, w którym przypadkowy wystrzał może spowodować obrażenia lub szkody u osób trzecich.

Nigdy nie zaglądać do lufy, jest to niezwykle niebezpieczne, niezależnie od tego, czy wiatrówka jest załadowana. Jeśli zostaniesz trafiony śrutem BB w oko, możesz stracić wzrok.

Może się zdarzyć, że po wyjęciu magazynka w lufie wiatrówki pozostaną kulki BB. Po wyjęciu magazynka skieruj wylot lufy w bezpiecznym kierunku i pociągnij za spust, aby upewnić się, że wiatrówka jest rozładowana. Następnie włącz bezpiecznik i nałóż nasadkę zabezpieczającą na wylot lufy.

Nabój CO₂ może wybuchnąć pod wpływem temperatur przekraczających 48,9°C. Nie niszczone ani nie podpalaj umyślnie naboju oraz nie wystawiaj ich na działanie wysokich temperatur. Naboi nie można przechowywać w miejscach, gdzie temperatura przekracza 48,9°C.

Nieostrożne pociągnięcie za spust jest niezwykle niebezpieczne. Nigdy nie kładź palca na spuście, dopóki nie zdejmiesz nasadki zabezpieczającej i nie będziesz gotowy do oddania strzału.

Demontaż lub modyfikacja wiatrówki może negatywnie wpłynąć na jej działanie i sprawić, że strzelanie nie będzie bezpieczne. Demontaż i modyfikacja prowadzą również do utraty gwarancji.



Poznanie budowy i nazewnictwa elementów wiatrówki pomoże Ci lepiej zrozumieć jej sposób działania.

Beziecznik

⚠ Beziecznik powinien być włączony, dopóki nie będziesz gotowy do oddania strzału.

Ostrzeżenie:

- Nie zmieniaj ustawienia beziecznika podczas pociągania za spust; może wtedy dojść do usterki.
- Pociągnięcie za spust, kiedy beziecznik jest włączony może prowadzić do uszkodzenia wiatrówki.



Beziecznik włączony w pozycji SAFE (S): wiatrówka jest zabezpieczona

Beziecznik wyłączony w pozycji FIRE (F): wiatrówka jest gotowa do oddania strzału

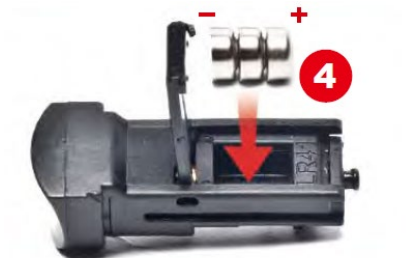
Instalacja baterii zasilającej celownik laserowy

⚠ Nigdy nie patrz bezpośrednio na wiązkę lasera.

1. Naciśnij i przytrzymaj przycisk zrzutu celownika laserowego.
2. Zdejmij celownik laserowy z wiatrówki.
3. Otwórz pokrywę komory na baterie znajdującą się w górnej części celownika.



4. Włóż do komory baterie, zgodnie z oznaczeniami +/-.



5. Naciśnij przycisk, aby sprawdzić działanie celownika.



6. Ponownie przymocuj celownik do wiatrówki. Przed użyciem sprawdź, czy celownik został prawidłowo zamocowany.

⚠ Noś odpowiednie okulary ochronne.

Aby wyłączyć celownik laserowy, naciśnij krótko przycisk zrzutu celownika.

Regulacja celownika laserowego



Aby przesunąć punkt trafienia do góry:



Aby przesunąć punkt trafienia w dół:



Aby przesunąć punkt trafienia w prawo:



Aby przesunąć punkt trafienia w lewo:



Montaż naboju CO₂

⚠ Używaj wyłącznie naboju CO₂ 12g. Trzymaj dłonie i twarz z dala od uwalniającego się dwutlenku węgla. W kontakcie ze skórą CO₂ może powodować odmrożenia.

1. Kieruj wylot lufy w bezpiecznym kierunku i włącz bezpiecznik wiatrówki. Pociągnij tylną część chwytu do tyłu. Włóż do odsłoniętej komory nabój CO₂. Podnieś palcem wskazującym uchwyt śruby przebijającej nabój i obróć śrubę w prawo, aby przebić nabój CO₂.



2. Nasuń tylną część chwytu z powrotem na miejsce.

Ładowanie kulek BB

1. Wciśnij zrzut magazynka.
2. Wysuń magazynek z wiatrówki.



3. Pociągnij dosyłacz kulek BB w dół i przytrzymaj w takiej pozycji.
4. Załaduj do magazynka kulki BB. Magazynek mieści 19 sztuk śrutu BB 4,5 mm.



5. Wsuń magazynek z powrotem do wiatrówki, aż usłyszysz kliknięcie.

Celowanie i strzelanie

⚠ Upewnij się, że lufa wiatrówki jest skierowana w bezpiecznym kierunku. Po wystrzeleniu ostatniego śrutu BB można pociągnąć za spust, ale prowadzi to wyłącznie do uwolnienia dwutlenku węgla.

1. Wyceluj do bezpiecznego celu. Należy wybrać odpowiedni cel, od którego nie będzie się odbijać śrut.
2. Upewnij się, czy możesz bezpiecznie oddać strzał, a następnie wyłącz bezpiecznik (ustaw w pozycji F „Fire”). Wiatrówka wystrzeli, gdy pociągniesz za spust.
3. Pociągnij spust do połowy, aby aktywować celownik laserowy.
4. Pociągnij za spust do oporu, aby oddać strzał.
5. Włącz bezpiecznik po zakończeniu strzelania.

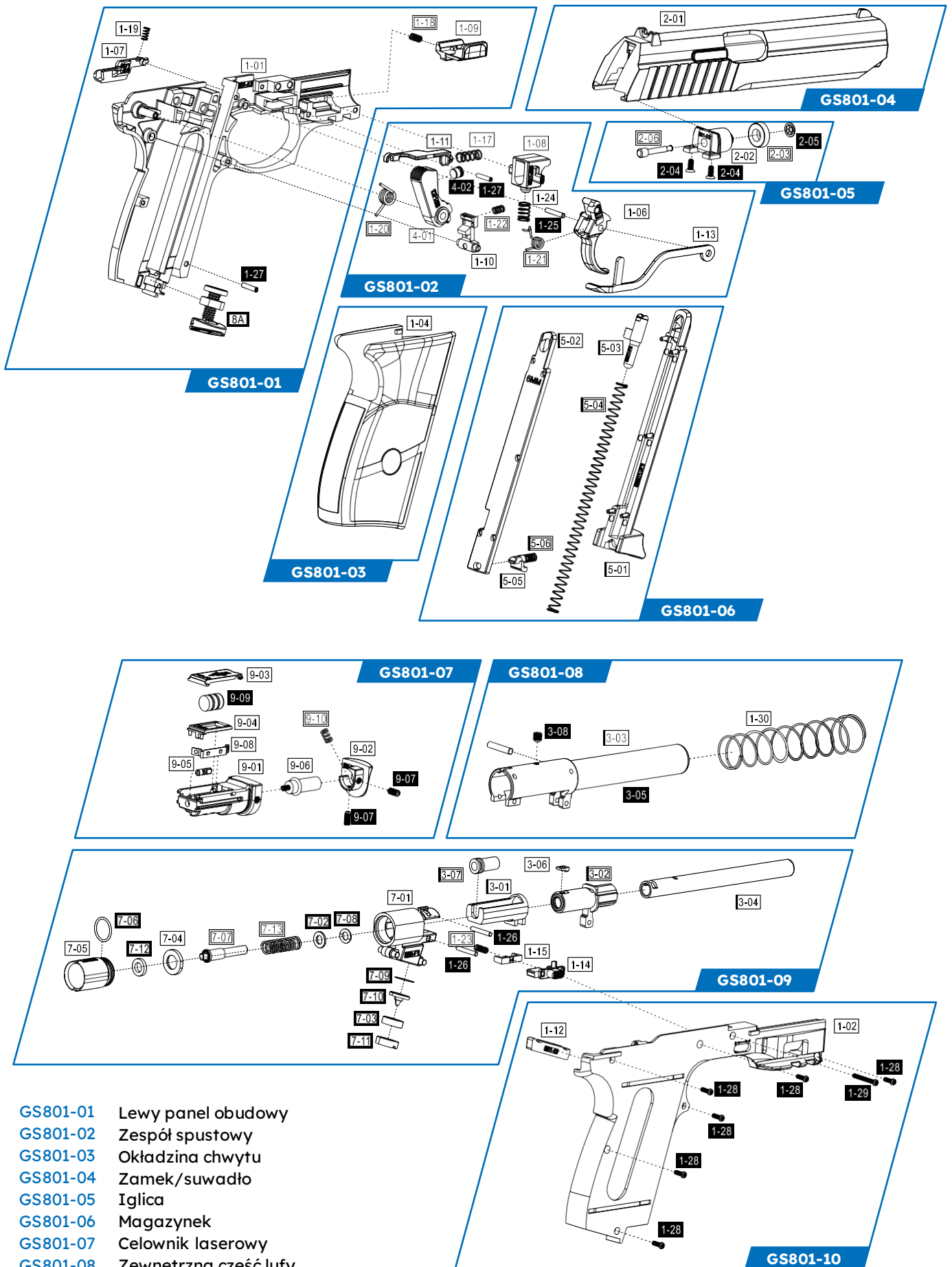
Zrzut zamka

1. Naciśnij przycisk zrzutu celownika laserowego, aby przesunąć celownik do przodu (w kierunku wylotu lufy).
2. Przesuń dźwignię zrzutu zamka w dół.
3. Pociągnij zamek do tyłu i zdejmij z wiatrówki.

Uwaga!

1. Jeśli po wykonaniu wszystkich powyższych czynności, wiatrówka nie strzela, nie należy zakładać, że jest rozładowana. Zawsze kieruj wylot lufy w bezpiecznym kierunku.
2. Po zakończeniu strzelania, przed przechowaniem, wiatrówkę należy rozładować. Aby rozładować wiatrówkę, włącz bezpiecznik, wyjmij nabój CO₂ z wiatrówki oraz kulki BB z magazynka.
3. Wysokie temperatury mogą prowadzić do wzrostu ciśnienia gazu w naboju CO₂. Zwiększone ciśnienie może uniemożliwić oddanie strzału i spowodować trwałe uszkodzenia wiatrówki. Nie wystawiaj wiatrówki na długotrwałe działanie wysokich temperatur oraz bezpośredniego światła słonecznego.
4. Oddawanie strzałów szybko po sobie prowadzi do obniżenia temperatury wiatrówki i dwutlenku węgla w naboju. Może to prowadzić do zmniejszenia prędkości kulek BB oraz ciśnienia gazu w naboju CO₂. Jeżeli ciśnienie gazu spadnie, z wiatrówki nie będzie dało się strzelać. Aby tego uniknąć, zachowaj większe odstępy pomiędzy kolejnymi strzałami. Zachowanie odstępów pozwala na utrzymanie odpowiedniej temperatury i ciśnienia gazu, a tym samym prędkości śrutu BB.
5. Nie strzelaj z wiatrówki, kiedy ciśnienie gazu w naboju CO₂ jest niskie. Śrut BB może przez to nie zostać wystrzelony z lufy.
6. Wewnątrz naboju CO₂ znajduje się gaz pod ciśnieniem (także wtedy, gdy nabój nie jest włożony do wiatrówki). Nabój może wybuchnąć pod wpływem ekstremalnie wysokich temperatur (np. pozostawiony w zamkniętym samochodzie w upalny, słoneczny dzień). Naboje CO₂ należy przechowywać w chłodnym miejscu.

Budowa



- GS801-01 Lewy panel obudowy
- GS801-02 Zespół spustowy
- GS801-03 Okładzina chwytu
- GS801-04 Zamek/suwadło
- GS801-05 Iglica
- GS801-06 Magazynek
- GS801-07 Celownik laserowy
- GS801-08 Zewnętrzna część lufy
- GS801-09 Komora
- GS801-10 Prawy panel obudowy