

Ostrzeżenie: Przeczytaj uważnie instrukcję obsługi paralizatora.



Paralizator z miotaczem gazu pieprzowego 500 000 V

SCORPY Max



Instrukcja obsługi

- A dysza gazu, pierwsza elektroda
- B druga elektroda
- C elektrody testowe
- D włącznik bezpiecznika
- E spust do miotacza gazu
- F spust do paralizatora
- G pokrywa komory na baterię i kartridża gazowego
- H pasek na nadgarstek

Uwaga!

1. Urządzenie jest przeznaczone do samoobrony.
2. Przyłożenie paralizatora w pobliżu głowy, szyi lub serca może prowadzić do poważnych obrażeń napastnika.
3. Paralizatora nie należy używać w pobliżu materiałów wybuchowych lub łatwopalnych.



SCORPY Max to paralizator z wbudowanym miotaczem gazu. Ze względu na wysokie napięcie urządzenie jest przeznaczone do użytku profesjonalnego. Wbudowany miotacz gazu pozwala raz na nastapnika gazem na dystansie do 2 metrów.

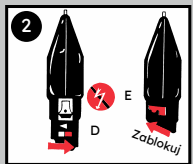
Urządzenie można obsługiwać **jedną ręką**. Ergonomiczna budowa umożliwia **znacznie dokładniejsze celowanie** w napastnika miotaczem gazu. Użytkownik może dostosować metodę samoobrony do zagrożenia, a także wybrać obie formy samoobrony (gaz pieprzowy i paralizator), zwiększając skuteczność.

Użytkownik urządzenia **SCORPY Max** zyskuje przewagę nad napastnikiem dzięki tzw. **elementowi zaskoczenia**. Jeżeli napastnik zauważy paralizator nie będzie spodziewał się, że zostanie potraktowany gazem pieprzowym z odległości 2 metrów.

A. Zasady bezpieczeństwa



Paralizator należy przynieść z włączonym bezpiecznikiem (patrz: Schemat 2).



Gaz pieprzowy

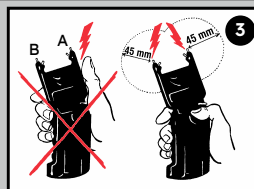
- Używaj wyłącznie w razie niebezpieczeństwa, nie używaj gazu do zabawy.
- Nie używaj gazu pod wiatr oraz w zamkniętych pomieszczeniach.
- Pojemnik na gaz jest pod ciśnieniem. Nie należy go przebijać, ani wrzucać do ognia, nawet kiedy pojemnik jest już pusty. Nie należy go również wystawiać na bezpośrednie działanie promieni słonecznych oraz temperatur powyżej 50°C!

kontaktu z oczami, skórą i błoną śluzową nosa i ust. Jeżeli do niego dojdzie przemyj bieżącą wodą. Nie używaj olejków ani kremów. Jeżeli objawy nie ustąpią w ciągu godziny należy się skontaktować z lekarzem.



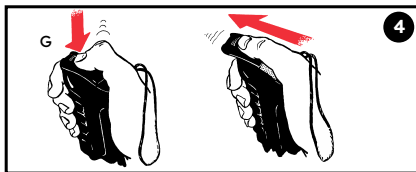
Paralizator

Nie pozwól, aby Twoja ręka lub inna część ciała znalazła się w polu rażenia urządzenia, tzw. strefie niebezpiecznej, czyli w promieniu 45 mm od elektrod A i B (Schemat 3). Niestosowanie się do tej zasady grozi porażeniem prądem.



B. Instalacja i wymiana baterii i kartridża

- Sprawdź, czy bezpiecznik D paralizatora oraz bezpiecznik E gazu pieprzowego są włączone (patrz: Schemat 2).
- Otwórz komorę na baterię i kartridż. W tym celu dociśnij lekko strzałkę z napisem „OPEN” na pokrywie G i przesun ją do przodu (patrz: Schemat 4).



Wymowanie baterii i kartridża

- Do urządzenia jest dołączony kartridż gazu pieprzowego. Jeżeli do paralizatora nie są dołączone baterie, w zasobniku baterii będzie znajdował się papierowa wkładka.
- Odczep płytki kontaktowe od baterii i wyciągnij baterie z zasobnika (lub wyciągnij papierową wkładkę).
- Aby wyciągnąć kartridż, uderz lekko dłoń w paralizator. Pusty kartridż może być pokryty substancją czynną, dlatego należy obchodzić się z nim ostrożnie (patrz: Schemat 6).

Po wyjęciu kartridża umyj dokładnie ręce.

Wkładanie baterii i kartridża

W pierwszej kolejności należy włożyć kartridż z gazem. Włóż kartridż do zasobnika i potrząśnij lekko paralizatorem, jak pokazano na Schemacie 6. Kartridż powinien ułożyć się prawidłowo tzn., tak aby jego dolna część była wyrównana z wypustką podtrzymującą. Jeśli kartridż jest położony za wysoko, pociągnij za spust gazu pieprzowego E, dopóki kartridż nie będzie właściwie ustawiony (patrz: Schemat 7a).

Dociśnij lekko kartridż do bocznej ścianki paralizatora, tak aby jego dolna część zażebila się z wypustką podtrzymującą. **Nie należy używać siły, gdyż może to doprowadzić do wycieku gazu.**

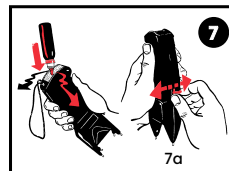
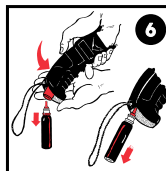
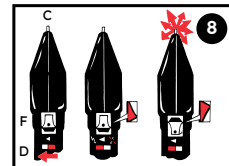
Należy używać wyłącznie kartridży firmy ESP.

Przyczep płytki kontaktowe do baterii i włóż baterie do zasobnika, następnie zamknij pokrywę.

Paralizator jest zasilany dwiema bateriami 9 V. Używaj wyłącznie baterii alkalicznych dobrej jakości (typu 6LR61) lub baterii litowych typu Energizer. Żywotność baterii alkalicznych to 4 lata, a baterii litowych 10 lat (jeśli nie są używane).

C. Test działania paralizatora

Trzymając dłoń i inne części ciała w bezpiecznej odległości od strefy rażenia (Schemat 3) włącz bezpiecznik D (patrz: Schemat 8) i pociągnij za spust F. Pomiedzy elektrodami testowymi C powstanie ładunek elektryczny, któremu będzie towarzyszył głośny trzask.



Wyładowanie elektryczne będzie trwać dopóki nie puścisz spustu. **Zbyt długi test prowadzi do skrócenia żywotności baterii.**

- Przed schowaniem paralizatora zablokuj go, ustawiając bezpiecznik **D** w pozycji „OFF”!

D. Mocowanie do paska

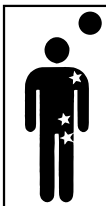
- W razie potrzeby możesz przymocować paralizator do paska za pomocą klipsa (Schemat 1).

E. Użytkowanie SCORPY Max

- W sytuacjach wymagających użycia paralizatora, należy nałożyć na nadgarstek pasek **H** (patrz: Schemat 1).

Paralizator

- Włącz bezpiecznik **D** („ON”) i pociągnij za spust **F** (patrz: Schemat 8).
- Dotknij dowolnej części ciała napastnika elektrodami **A** i **B**. Najbardziej wrażliwymi częściami ciała są stawy, ramiona i biodra (Schemat 9).



Skutki porażenia

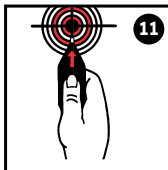
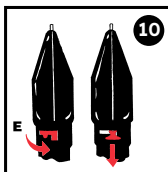
- 0,5 sekundy – krótkie porażenie, powoduje skurcz mięśni i oszołomienie napastnika.
- 1-2 sekundy – średnie porażenie, może powodować powalenie przeciwnika i wstrząs, napastnik jest jednak w stanie wstać po krótkiej chwili.
- 3-5 sekund – pełne porażenie, powoduje powalenie napastnika oraz dezorientację i szok trwające kilka minut.
- Nie pokazuj paralizatora napastnikowi, gdyż element zaskoczenia zwiększa jego skuteczność.

Ostrzeżenie: Porażenie trwające dłużej niż 2 sekundy może prowadzić do obalenia przeciwnika. Waga bezwładnie opadającego ciała może prowadzić do obrażeń ciała.



Gaz pieprzowy

- Odbezpiecz miotacz gazu obracając spust **E** w prawo (patrz: Schemat 10).
- Kieruj strumień gazu w stronę głowy napastnika i naciśnij spust **E**.
- Wypuszczenie strumienia gazu z odległości 2 metrów powoduje szczypanie oczu i dławienie się napastnika. Powoduje to dezorientację trwającą do 30 minut.
- Gaz pieprzowy działa na osoby, będące pod wpływem alkoholu lub narkotyków oraz na zwierzęta.
- Zaleca się utrzymanie paralizatora w pionowej pozycji w momencie używania miotacza gazu. Zapobiega to wyciekowi gazu. Schemat 12 pokazuje największe dopuszczalne pochycenie.



Po każdym użyciu gazu należy wymienić kartridż na nowy. Jest to jedyny sposób, aby upewnić się, że urządzenie jest gotowe do ponownego użycia.

Po użyciu miotacza gazu krople środka drażniącego zostają na dyszach. Zaleca się ich przeczyszczenie mokrą szmatką oraz umycie rąk.

Dopuszcza się użycie następujących rodzajów gazu:

- Gaz pieprzowy, zawierający 10%, niepalny roztwór pieprzu cayenne (OC).

Okres eksploatacji gazu pieprzowego jest podany na opakowaniu.

Należy używać wyłącznie kartridży firmy ESP. Stanowi to gwarancję niepalnego środka, nieprzewodzącego prądu oraz tego, że kartridż będzie odpowiednio dopasowany do urządzenia.



Uwaga: Zapasowe kartridże należy przechowywać wyłącznie w nałożoną pokrywę zabezpieczającą. Pozwoli to uniknąć przypadkowego użycia gazu i dostania się nieczystości do dyszy **A**.



F. Zasady użytkowania

- Nie wystawiaj urządzenia na bezpośrednie działanie promieni słonecznych oraz wysokich temperatur powyżej 50°C, np. nie zostawiaj paralizatora na kokpicie samochodu.
- Nie używaj paralizatora w deszczu lub wilgotnym środowisku.
- Unikaj zanieczyszczenia dyszy **A**.
- Unikaj wstrząsów i upadku paralizatora na podłoże.
- Nie stosuj środków chemicznych.

Urządzenie służy wyłącznie do samoobrony. Należy go używać zgodnie z obowiązującym prawem. Nieprawidłowe użytkowanie może być karalne.



SCORPY Max to wydajne urządzenie przeznaczone do samoobrony. Należy trzymać je z dala od dzieci i osób nieuprawnionych. Paralizatora nie wolno stosować przeciwko dzieciom, kobietom w ciąży, osobom starszym lub schorowanym. Urządzenie mogą nabyć wyłącznie osoby pełnoletnie.



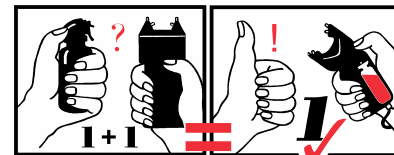
Dostępne są dwa rodzaje gazów kompatybilnych z urządzeniem **SCORPY Max**:

- Chmura
- Strumień

Każdy z tych dwóch rodzajów wymaga innego przekroju dyszy **A**. Wersje paralizatora przeznaczone do poszczególnych rodzajów gazu różnią się od siebie kolorem spustu **E** (spust może być czerwony lub żółty). Zachowaj ostrożność podczas wymiany kartridża.

Wersja z żółtym spustem **E** jest dostosowana do gazu w postaci chmury. Końcówka kartridża również jest żółta.

Wersja z czerwonym spustem **E** jest dostosowana do gazu w postaci strumienia. Końcówka kartridża również jest czerwona.



Dane techniczne

Typ:	paralizator z wbudowanym miotaczem gazu pieprzowego
Napięcie:	500 000 V
Zasilanie:	2 baterie 9 V (typu 6LR61)
Środek drażniący:	gaz pieprzowy (10% OC), 15 ml gaz miotający, niepalny
Wysokość:	210 mm
Szerokość:	65 mm
Głębokość:	35 mm
Masa:	357 g (z bateriami)

