

DIANA®

ACTION

chaser



chaser rifle

Wiatrówka
długa



chaser pistol

Wiatrówka
krótka



Instrukcja obsługi

Wersja 06/2020

Wstęp



Opis



Zasady bezpieczeństwa



Dane techniczne



Obsługa i użytkowanie



Pielęgnacja i konserwacja

Ostrzeżenie

Wymagana ochrona oczu! Nałóż odpowiednie okulary ochronne (okulary strzeleckie)!

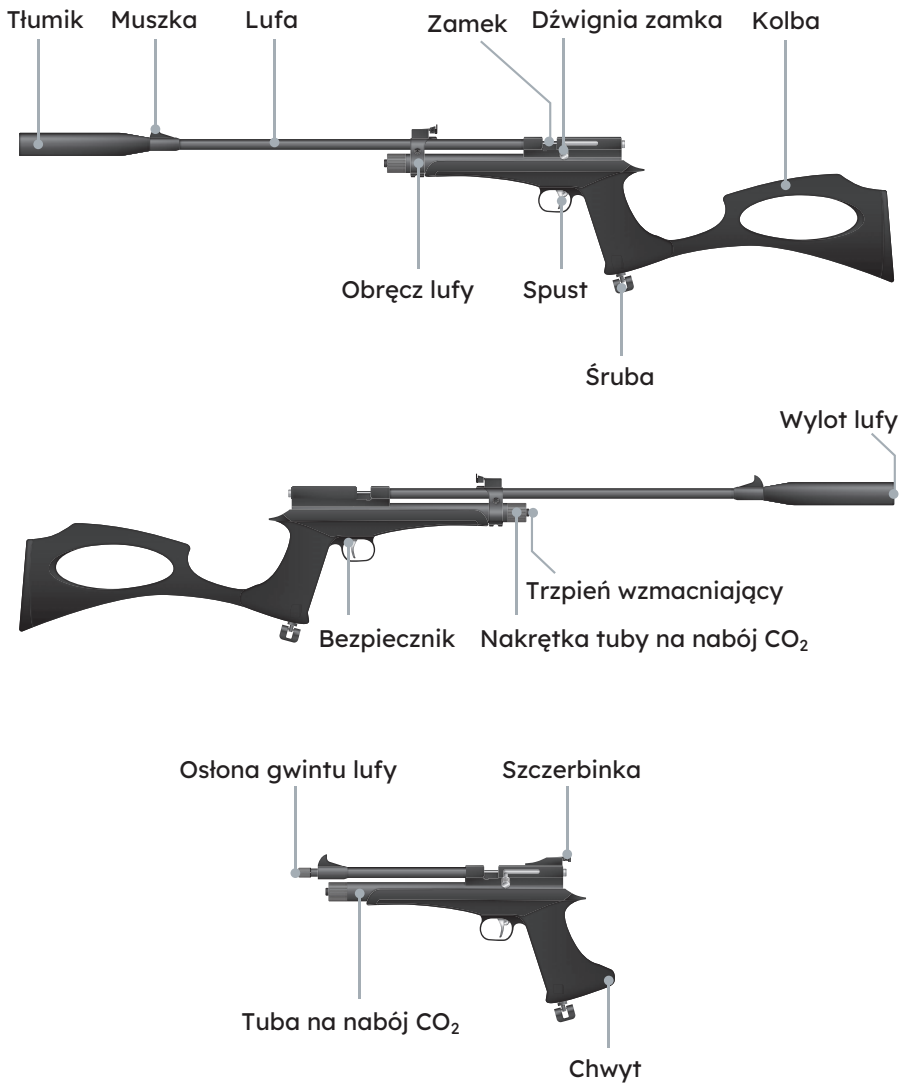


Ostrzeżenie

Niestosowanie się do instrukcji i zaleceń producenta może skutkować poważnymi urazami ciała (w tym obrażeniami twarzy, oczu, uszu oraz utratą wzroku i słuchu), a nawet śmiercią.



Opis





Zasady bezpieczeństwa

Ostrzeżenie

Wiatrówka nie jest zabawką. Podczas użytkowania wymagany jest nadzór osoby dorosłej. Nieprawidłowe lub niedbałe użytkowanie może spowodować poważne obrażenia lub śmierć. Zasięg zagrożenia do 620 metrów.

Wiatrówka nie jest zabawką, należy traktować ją z taką samą ostrożnością, co broń palną wymagającą zezwolenia. Postępuj, tak jakby wiatrówka była naładowana i gotowa do strzału. Zawsze przestrzegaj zasad bezpieczeństwa zawartych w instrukcji obsługi i przechowuj ją w bezpiecznym miejscu.

- Instrukcja dotyczy wiatrówki o dużej mocy przeznaczonej do użytku przez osoby powyżej 18 roku życia. Przeczytaj uważnie instrukcję obsługi przed użyciem. Nabywca i użytkownik muszą przestrzegać wszystkich obowiązujących praw i przepisów dotyczących zakupu, posiadania i użytkowania wiatrówki.
- Nie pokazuj i nie eksponuj wiatrówki w miejscach publicznych. Może to zdezorientować przechodniów lub być wykroczeniem. Służby porządkowe mogą pomyśleć, że wiatrówka jest bronią palną wymagającą zezwolenia.
- Nie zmieniaj ubarwienia i oznaczeń w celu upodobnienia wiatrówki do broni palnej. Jest to niebezpieczne i może stanowić przestępstwo.
- Wiatrówki różnią się od siebie konstrukcją, funkcjami i działaniem, dlatego przed strzelaniem należy bezwzględnie zapoznać się z instrukcją obsługi.
- KONIECZNE jest założenie odpowiednich okularów ochronnych (strzeleckich) przez Ciebie i osoby w Twoim otoczeniu, aby chronić oczy. Jeżeli nosisz okulary korekcyjne, soczewki kontaktowe lub okulary przeciwsłoneczne, muszą one posiadać certyfikat odporności na uderzenia wystawiony przez producenta. W przeciwnym razie, konieczne będzie nałożenie dodatkowych okularów ochronnych na okulary korekcyjne, przeciwsłoneczne czy soczewki.
- Zawsze celuj w **BEZPIECZNYM KIERUNKU**. Zawsze kieruj wylot lufy w **BEZPIECZNYM KIERUNKU**.
- Nie trzymaj palca na spuście lub wewnątrz kabłąka, jeżeli nie jesteś gotowy do oddania strzału.
- Nigdy nie kieruj wylotu lufy w stronę obiektu, do którego nie planujesz strzelać.
- Nigdy nie celuj z wiatrówki w stronę ludzi i zwierząt.
- Traktuj wiatrówkę, tak jakby była naładowana i z taką samą ostrożnością z jaką traktowałbyś broń palną wymagającą pozwolenia.
- Nigdy nie zaglądamy do lufy wiatrówki.
- Przechowuj wiatrówkę niezaladowaną i zabezpieczoną, z włączonym bezpiecznikiem („ON”), dopóki nie będziesz gotowy do oddania strzału.

- Sprawdź czy wiatrówka jest zabezpieczona i rozładowana, zanim odbierzesz ją od innej osoby lub wyjmiesz z futerału.
- Nie pozostawiaj załadowanej wiatrówki bez nadzoru.
- Korzystaj wyłącznie z odpowiedniego rodzaju i kalibru śrutów (oznaczonych na obudowie wiatrówki).
- Nie używaj ponownie wystrzelonego śrutu.
- Nie strzelaj w twarde powierzchnie lub w powierzchnię wody. Pocisk może się odbić rykoszetem i trafić w osobę, zwierzę lub obiekt, w który nie zamierzałeś trafić.
- Nie strzelaj w delikatne obiekty np. w okna.
- Umieść kulochwył w bezpiecznym miejscu (na tle wału ziemnego), aby zapewnić bezpieczeństwo w razie niecelnego strzału.
- Sprawdź kulochwył pod kątem zużycia przed i po każdym strzelaniu. Każdy kulochwył jest podatny na zużycie i ewentualne zepsucie. Zastąp kulochwył jeżeli jego powierzchnia jest zużyta lub uszkodzona, lub gdy dochodzi do rykoszetowania śrutów.
- Nie próbuj rozkładać wiatrówki na części lub ingerować w jej budowę. Nieautoryzowane naprawy lub modyfikacje konstrukcji mogą powodować, że korzystanie z wiatrówki nie będzie bezpieczne lub prowadzić do utraty gwarancji. Naprawy mogą być wykonywane wyłącznie przez autoryzowany serwis.
- Przed przechowaniem lub transportem wiatrówki upewnij się, że jest rozładowana, a bezpiecznik jest włączony („ON”).
- Wiatrówkę należy przechowywać w bezpiecznym miejscu, do którego nie mają dostępu dzieci i nieuprawnione osoby.
- Z wiatrówki mogą strzelać jedynie osoby do tego uprawnione, które dogłębnie zapoznały się z zasadami użytkowania wiatrówki.
- Zawsze noś odpowiednie okulary ochronne (strzeleckie) podczas strzelania oraz podczas konserwacji i czyszczenia wiatrówki.
- Strzelaj tylko tam, gdzie jest to dozwolone.
- Nie spożywaj napojów alkoholowych, narkotyków i innych substancji potencjalnie zakłócających postrzeganie i funkcje mózgu przed lub w trakcie strzelania.
- Pamiętaj, aby przeprowadzać inspekcje i czynności konserwacyjne wiatrówki w regularnych odstępach czasu.
- Jeżeli wiatrówka została upuszczona, upewnij się, że nie miało to wpływu na jej działanie.
- Ołowiany śrut jest toksyczny dla ludzi i zwierząt, dlatego nie jedz, nie pij ani nie dotykaj ust, oczu i nosa podczas ładowania ołowianego śrutu. Nie wdychaj ołowianego pyłu i nie wkładaj śrutów do ust. Umyj ręce po dotknięciu ołowianych śrutów.



Dane techniczne

Dane techniczne

	wiatrówka długa chaser		wiatrówka krótka chaser	
	4,5 mm (.177)	5,5 mm (.22)	4,5 mm (.177)	5,5 mm (.22)
System/zasilanie	CO ₂			
Kaliber	4,5 mm (.177)	5,5 mm (.22)	4,5 mm (.177)	5,5 mm (.22)
Magazynek	9 śrutów	7 śrutów	9 śrutów	7 śrutów
Maks. energia ^{1), 2)}	7,5 J	10 J	7 J	9 J
Maks. prędkość ^{1), 2)}	170 m/s (560 fps)	150 m/s (500 fps)	160 m/s (525 fps)	140 m/s (460 fps)
Szczerbinka	regulowana			
Bezpiecznik	manualny			
Masa	1,420 g		870 g	
Długość całkowita	975 mm		340 mm	
Długość lufy	450 mm		210 mm	
Zasięg rażenia	620 m			

1) Zmierzone z użyciem różnego ołowianego śrutu

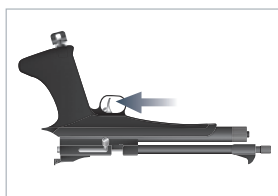
2) W zależności od przepisów obowiązujących w danym kraju



Ostrzeżenie

Nigdy nie przenoś wiatrówki, gdy jest odbezpieczona i/lub naładowana. Najlepiej odbezpieczyć wiatrówkę bezpośrednio przed oddaniem strzału.

Kapsuła konserwująca CO₂

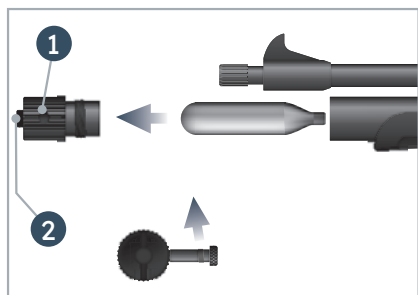


Wiatrówkę należy czyścić w regularnych odstępach czasu (co 500 strzałów), korzystając z kapsuły konserwującej CO₂. Wyjmij z wiatrówki wszystkie śruby, włóż do tuby kapsułę czyszczącą i przykręć nakrętkę. Trzymając wiatrówkę w pozycji widocznej na schemacie, strzelaj w bezpiecznym kierunku, do opróżnienia kapsuły.



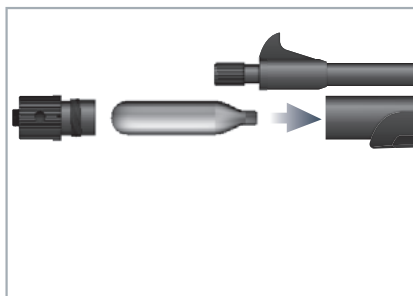
Obsługa i użytkowanie

Wkładanie kapsuły CO₂



1. Otwórz tubę na kapsuły CO₂, tak jak pokazano na schemacie. Jeżeli nakrętka (1) nie da się odkręcić ręką, odkręć nakrętkę przy pomocy trzpienia wzmacniającego (2).

Uwaga: Po wyjęciu kapsuły może uwolnić się niewielka ilość gazu.



2. Włóż kapsułę CO₂ do komory i przykręć nakrętkę. Z wyczuciem dokręć nakrętkę, do chwili przebicia kapsuły.

Ostrzeżenie

Zawsze celuj w bezpiecznym kierunku.

Uwaga

Dokręć maksymalnie nakrętkę komory CO₂, aby zapobiec wyciekowi gazu.

Uwaga

- Używaj wyłącznie kapsuł CO₂ 12 g.
- Wyjmij kapsuły przed przechowaniem wiatrówki.
- Po wyjęciu kapsuły może uwolnić się niewielka ilość gazu. Nie dotykaj dłońmi uwolnionego CO₂, aby uniknąć odmrożeń skóry.
- Nie wystawiaj kapsuł CO₂ na działanie wysokich temperatur i nie przechowuj ich w temperaturach przekraczających 54°C.
- Zawsze przestrzegaj zaleceń i zasad bezpieczeństwa zawartych przez producenta na kapsułach CO₂, dotyczących ich przechowywania i użytkowania.



Obsługa i użytkowanie

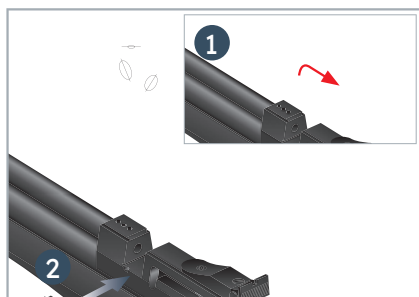
Ostrzeżenie

Nie kieruj wylotu lufy w stronę obiektów, do których nie planujesz strzelać. Nie celuj z wiatrówki do ludzi i zwierząt.

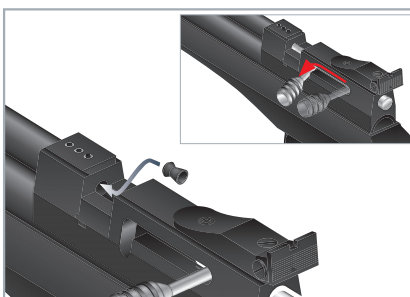
Bezpiecznik



Ładowanie (pojedynczego śrutu)

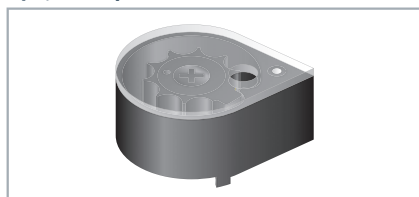


1. Odciągnij dźwignię zamka do pozycji otwartej (1), aż usłyszysz kliknięcie. Włóż podstawkę do ładowania (2).

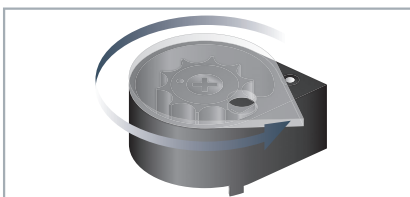


2. Włóż śrut do lufy. Zamknij i zablokuj zamek przesuwając dźwignię zamka do przodu i w dół. **Nie wkładaj więcej niż 1 śrutu.**

Ładowanie magazynka (wielostrzałowego) opcjonalny



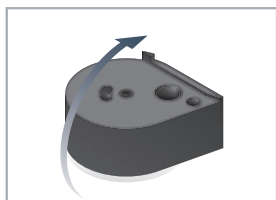
1. Połóż magazynek na płaskiej powierzchni.



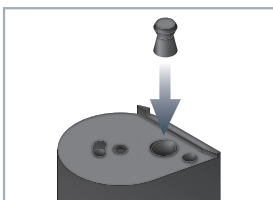
2. Obróć przezroczystą płytkę maksymalnie w lewo.



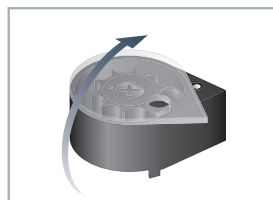
Obsługa i użytkowanie



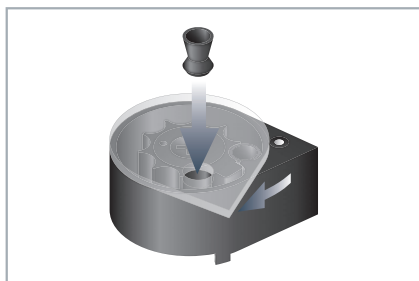
3. Obróć magazynek do góry nogami.



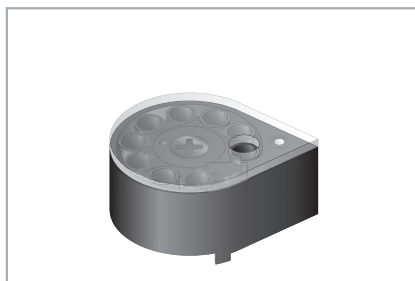
4. Włóż pierwszy śrut.



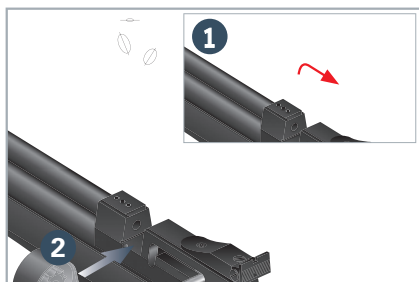
5. Ponownie obróć magazynek.



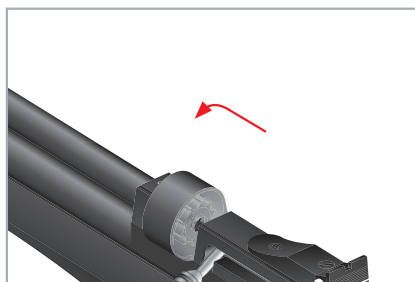
6. Obróć przezroczystą pokrywkę w prawo (do następnej komory) i włóż kolejny śrut.



7. Powtarzaj do załadowania śrutu do wszystkich komór.



8. Odciągnij uchwyt zamka do pełnego otwarcia (1), aż usłyszysz kliknięcie. Włóż naładowany magazynek, jak pokazano na schemacie (2).



9. Zamknij i zablokuj zamek, popychając dźwignię do przodu i w dół. **Nie ładuj do lufy więcej niż 1 śrutu.** Zalecane jest oddanie strzału niezwłocznie po odbezpieczeniu, aby zapobiec załadowaniu 2 śrutów do lufy.

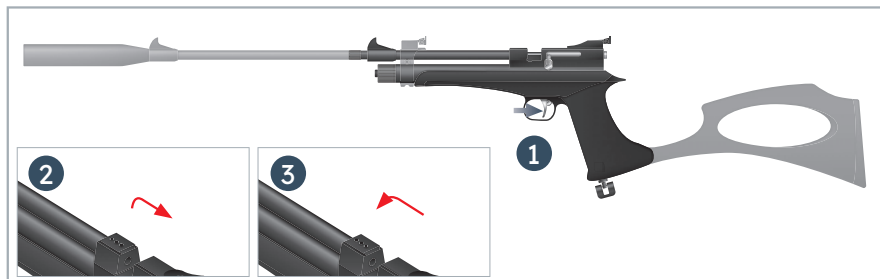
Ostrzeżenie

Przechowuj rozładowany magazynek (bez śrutów), aby zapobiec osłabieniu sprężyny magazynka.



Obsługa i użytkowanie

Strzelanie

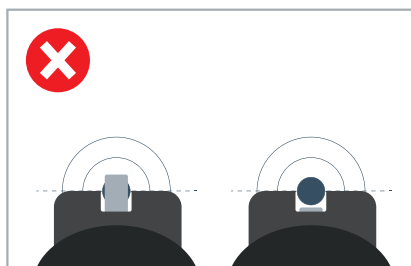
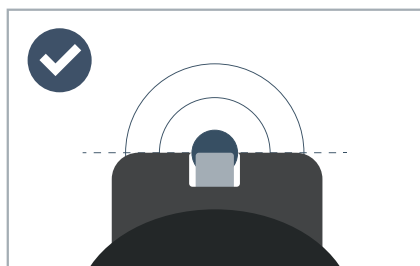


Wyłącz bezpiecznik („OFF”). Aby oddać strzał, wyceluj w bezpiecznym kierunku i pociągnij za spust (1).

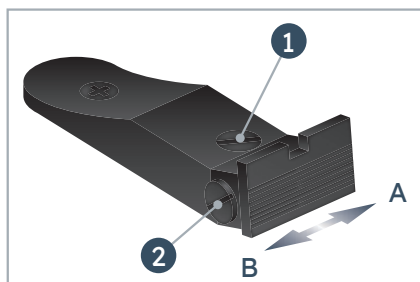
Uwaga: Jeżeli czuć opór podczas zamykania zamka z magazynkiem, popchnij dźwignię zamka nieco mocniej.

Aby kontynuować strzelanie, ponownie załaduj i odbezpiecz wiatrówkę. Odciągnij uchwyt zamka (2) do usłyszenia kliknięcia, następnie pchnij go do przodu i w dół (3). Upewnij się, że tylko 1 śrut jest załadowany do lufy.

Celowanie



Regulacja celownika



Regulacja pionowa: Jeżeli punkt trafienia jest za wysoko, obróć śrubę (1) w prawo. Jeżeli punkt trafienia jest zbyt nisko, obróć śrubę (1) w lewo.

Regulacja pozioma: Odkręć śrubę 2. Jeżeli punkt trafienia jest przesunięty w lewo, przesunij szczerbinkę do punktu A. Jeżeli punkt trafienia jest przesunięty w prawo, przesunij szczerbinkę do punktu B. Dokręć śrubę 2.



Obsługa i użytkowanie

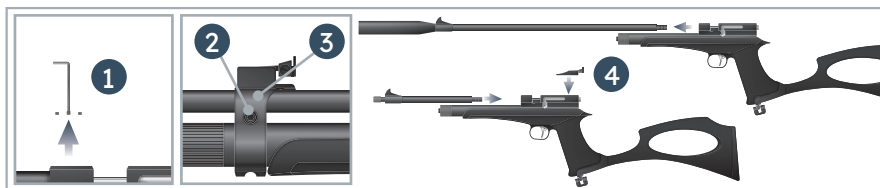
Konwersja wiatrówki długiej na krótką



Wiatrówkę długą CHASER można przekształcić w wiatrówkę krótką (i na odwrót). Aby to zrobić, należy wymienić lufę oraz kolbę.

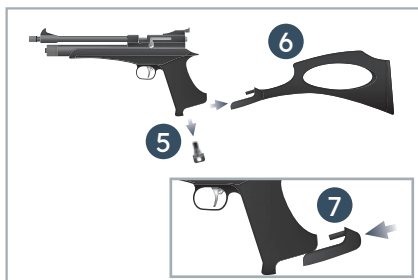
Ostrzeżenie

Rozładuj wiatrówkę zanim wprowadzisz jakiegokolwiek modyfikacje.

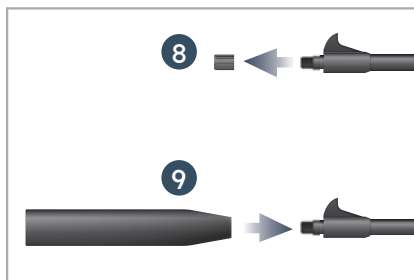


1. Odkręć trzy śruby mocujące (1) lufę za pomocą klucza imbusowego. Odkręć śrubę (2) obręczy lufy (3) i zdejmij obręcz. Zdejmij długą lufę z wiatrówki, (jak pokazano na schemacie),

a następnie przymocuj krótką lufę. Dokręć śruby mocujące. Przymocuj szczerbinkę (4) dołączoną do wiatrówki.



2. Odkręć śrubę mocującą (5) i pociągnij kolbę (6) do tyłu, aby zdjąć ją z wiatrówki. Nałóż osłonę (7) na chwyt i dokręć śrubę mocującą (5).



3. Możesz również wymienić* osłonę gwintu lufy (8) na tłumik (9).

*Uwaga: Przepisy w niektórych krajach mogą wymagać, aby wiatrówka była skonstruowana w sposób uniemożliwiający odłączenie tłumika.



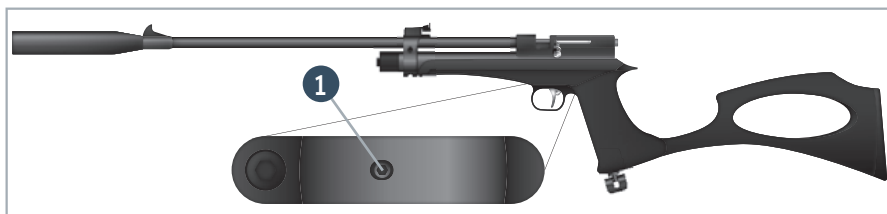
Obsługa i użytkowanie

Zaczep spustu

Ostrzeżenie

Rozładuj wiatrówkę zanim przystąpisz do regulacji spustu.

Uwaga: Do regulacji spustu należy użyć klucza imbusowego (SW 1,5).



Regulacja zaczepu spustowego:

Kiedy wiatrówka jest odbezpieczona, zaczep styka się z dźwignią zwalniającą. Obróć śrubę, w celu regulacji zaczepu spustowego (a tym samym luzu spustu). Aby poluzować zaczep, obróć śrubę (1) w prawo. Aby naprężyć, obróć śrubę (1) w lewo.

Uwaga

Nadmierna regulacja może prowadzić do niechcianego wystrzału lub powodować nieprawidłowe działanie wiatrówki. Sprawdź ustawienie zaczepu, aby zagwarantować bezpieczne i prawidłowe działanie wiatrówki. Upewnij się, że modyfikacje mechanizmu spustowego nie wpłynęły negatywnie na działanie bezpiecznika.

Uwaga

Duża regulacja może ograniczyć wydajność wiatrówki. Jeżeli do tego dojdzie, należy skorygować wprowadzone zmiany.



Pielęgnacja i konserwacja

Czyszczenie lufy

Ostrzeżenie

Jeśli śrut nie zostaje wystrzelony po wykonaniu czynności opisanych w instrukcji, możliwe, że zaklinował się w lufie. Niewystrzelony pocisk w lufie wiatrówki może stanowić zagrożenie. Aby pozbyć się zacięcia, skieruj wylot lufy w bezpiecznym kierunku i powtórz opisane kroki, bez ładowania kolejnego śrutu. Jeśli śrut nadal nie wystrzeli, postępuj następująco:

1. Włącz bezpiecznik i wyjmij magazynek lub wkładkę na 1 śrut.
2. Wyczyść lufę, wsuwając wycior od strony wylotu lufy.
3. Powtórz wszystkie kroki

Ostrzeżenie

Rozładuj wiatrówkę przed czyszczeniem.

Uwaga

- Nie wsuwaj wyciora do lufy na siłę, może to prowadzić do uszkodzenia przewodu lufy.
- Wyczyść zewnętrzne, metalowe elementy wiatrówki za pomocą ściereczki zwilżonej olejem do broni.
- Nie dopuść do ściekania oleju bezpośrednio do lufy.



1. Włącz bezpiecznik. Przymocuj kawałek bawełnianej tkaniny do końcówki wyciora.



2. Wyczyść przewód lufy przy użyciu niewielkiej ilości oleju do broni. Wsuń wycior do lufy, jak pokazano na schemacie.

Uwaga

Nieautoryzowany demontaż wiatrówki prowadzi do unieważnienia gwarancji. Wszelkie naprawy powinny być wykonane przez autoryzowany serwis.

