

find
impossible


QUEST
metal detectors

INSTRUKCJA OBSŁUGI

QUEST AIR

Jako innowacyjna marka możemy zmienić ustawienia lub specyfikacje techniczne, aby poprawić wygodę użytkowników i nie zawsze powiadomimy Cię z wyprzedzeniem. Dziękujemy za zrozumienie.



PRZECZYTAJ DOKŁADNIE PRZED OBSŁUGĄ URZĄDZENIA

Przestrzegaj obowiązujących przepisów i zasad regulujących używanie wykrywacza metali. Nie używaj detektora bez zezwolenie, zwłaszcza gdy poszukujesz na stanowiskach chronionych lub archeologicznych. Nie używaj detektora Quest Air bez autoryzacji na obszarach wojskowych, gdyż tam mogą znajdować się niewybuchy.

Powiadom WKZ, podając szczegółowe informacje na temat znalezionych przez Ciebie zabytków archeologicznych.

OSTRZEŻENIA

- Wykrywacz metali Quest Air to najnowocześniejsze urządzenie elektroniczne. Nie należy montować ani obsługiwać urządzenia przed zapoznaniem się z niniejszą instrukcją obsługi;
- Aby uniknąć wpływu na obsługę posprzedażną, prosimy o powstrzymanie się od demontażu instalacji z dolnej sztycy;
- Nie przechowuj urządzenia w bardzo niskich lub wysokich temperaturach (temperatura przechowywania: -10°C do 40°C);
- Urządzenie zostało zaprojektowane ze stopniem wodoodporności IP68 - wodoszczelność do 1 metra;
- Po użyciu urządzenia w słonej wodzie zwróć szczególną uwagę na poniższe wskazówki:
 - Umyj sztycę i cewkę wodą z kranu;
 - Nie używaj żadnych środków chemicznych do czyszczenia;
 - Wytrzyj sztycę do sucha miękką, nierysującą szmatką.
- Podczas normalnego użytkowania należy chronić detektor przed uszkodzeniami mechanicznymi. Gdy wysyłasz, ostrożnie umieść detektor w oryginalnym kartonie i zabezpiecz odpowiednio opakowanie;
- Wykrywacz metali Quest Air można naprawiać wyłącznie przez autoryzowane centra serwisowe firmy Quest. Nieautoryzowane otwarcie obudowy elektroniki spowoduje utratę gwarancji.
- Osoby mające rozruszniki serca powinny unikać używania wykrywacza metali.

WAŻNE!

- Nie używaj urządzenia w pomieszczeniach zamkniętych, gdyż detektor może wtedy dawać wiele fałszywych sygnałów. Quest Air należy używać wyłącznie na otwartych terenach.
- Inny detektor / urządzenie elektromagnetyczne będące w pobliżu Quest Air w odległości do około 10 metrów może powodować zakłócenie pracy wykrywacza.

| | |
|--------------------------|------|
| Setup | 2 |
| Montaż | 2 |
| Uchwyt na telefon | 2 |
| Składanie | 3 |
| Aplikacja & Połączenie | 4, 5 |
| Instalacja aplikacji | 4 |
| Połączenie ze smartfonem | 4 |
| Interfejs i ustawienia | 6 |
| Interfejs | 6 |
| Ustawienia | 6 |
| Ładowanie | 7 |
| Wykrywanie | 8 |
| Specyfikacja | 9 |
| Rozwiązywanie problemów | 10 |
| Gwarancja | 11 |

EU Declaration of Conformity

Hereby, Dongguan Quest Detection Technology Co., Limited declares that this radio equipment is in compliance with directive 2014/53/EU. The full text of the EU declaration of conformity is available at the following address: www.detectorportal.eu/compliance



MONTAŻ



Zwolnij klips blokujący znajdujący się w dolnej części rękojeści. Następnie umieść górną sztycę w uchwycie rękojeści. Następnie naciśnij zatrzask klipsu na rękojeści.

Nałóż podłokietnik na górną część sztycy i dokręć go śrubokrętem krzyżakowym.

Włóż środkową część sztycy w górną część, a następnie dolną część sztycy w środkową.



UCHWYT NA TELEFON

Pociągnij zacisk uchwytu telefonu, aby go rozłożyć. Następnie możesz go obrócić do pozycji poziomej (zalecane) lub pionowej.

Następnie pociągnij zacisk i delikatnie umieść telefon w uchwycie.

Gdy telefon nie jest umieszczony w uchwycie, wtedy uchwyt można złożyć. Inną opcją jest całkowity demontaż uchwytu, a wtedy górną część rękojeści można zabezpieczyć dostarczoną w zestawie zaślepką.



SKŁADANIE



Quest Air można łatwo złożyć na płasko, co sprawia, że detektor zajmuje mniej miejsca. Wystarczy wyciągnąć dolną sztycę, obrócić o 90 stopni i włożyć w środkową sztycę.





INSTALACJA APLIKACJI

Wyszukaj i pobierz aplikację „QUEST AIR MD” z Appstore lub Google Play Store.



QuestMD

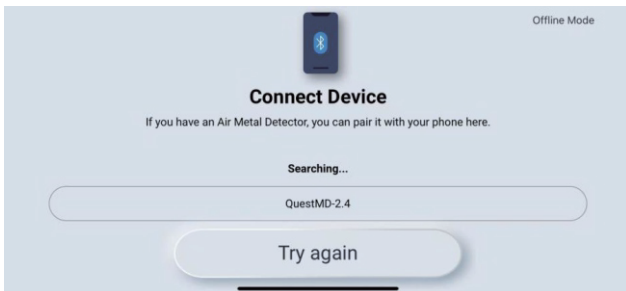
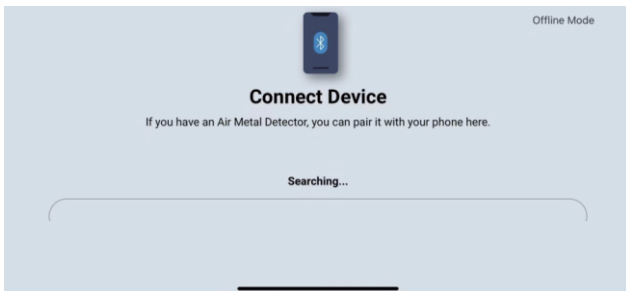
POŁĄCZENIE ZE SMARTFONEM

1. Włączanie. Aby aktywować cewkę, wystarczy wyciągnąć dolną część sztycy ze środkowej sztycy do miejsca, gdzie znajduje się czujnik magnetyczny (patrz obrazek poniżej). Ta czynność uruchomi magnes i zostanie wysłany sygnał do czujnika magnetycznego w celu włączenia zasilania. (Po podłączeniu cewki za pomocą aplikacji możesz w razie potrzeby dostosować długość dolnej części sztycy.)



APLIKACJA & POŁĄCZENIE

2. Ustawienia Bluetooth i GPS. W przypadku Androida włącz Bluetooth i GPS w ustawieniach. W przypadku iPhone, włącz Bluetooth.
3. Uruchom aplikację Quest AIR MD.
4. Wyszukaj detektor Quest Air w aplikacji. Na liście wyszukiwania urządzeń Bluetooth znajdź i wybierz „QuestMD-V2.4”. Jeśli nie zostanie znaleziony, upewnij się, że Bluetooth i GPS są włączone i sprawdź prawidłowe umiejscowienie dolnej sztycy. Naciśnij „Searching” (wyszukiwanie) na środku ekranu, aby wyszukać urządzenia z włączonym Bluetooth.



5. Poczekaj, aż cewka nawiąże połączenie. Jeśli cewka nie łączy się, zamknij aplikację, wyłącz Bluetooth (lub zrestartuj urządzenie z Androidem) lub wyreguluj ułożenie dolnej sztycy, a następnie spróbuj ponownie od kroku 3 i 4. Aby odłączyć cewkę od aplikacji, wystarczy nacisnąć przycisk zasilania znajdujący się w prawym górnym rogu aplikacji.

INTERFEJS I USTAWIENIA

INTERFEJS

1. Poziom naładowania baterii
2. Typ wskazania
3. Dyskryminacja
4. ID obiektu
5. Głębokość
6. Wybrane ustawienie -
7. Menu ustawień
8. Wybrane ustawienie +
9. Tryb wszystkich metali
10. Pinpointing - domierzanie
11. Balans gruntu
12. Zamykanie aplikacji
13. Ustawienia aplikacji



USTAWIENIA

SENSITIVITY - CZUŁOŚĆ (1-50)

Czułość: Im wyższa, tym większa głębokość wykrywania. Przestroga: Wysoka czułość może skutkować większą liczbą fałszywych dźwięków i niestabilną jakością sygnału.

DISCRIMINATION - DYSKRYMINACJA (-90,-80,-70, ..., 0,5,10,15, ...,90)

Wartość poniżej zera oznacza żelazo, a powyżej zera oznacza metale nieżelazne.

RECOVERY SPEED - SZYBKOŚĆ WYKRYWANIA (0-10)

Zwiększenie szybkości wykrywania poprawia precyzję namierzenia pożądanego metalu na zaśmieconych obszarach. Trzeba jednak pamiętać, iż wyższa prędkość namierzenia powoduje mniejszą głębokość wykrywania.

TONES - TONY (1...4, SZYBKĀ)

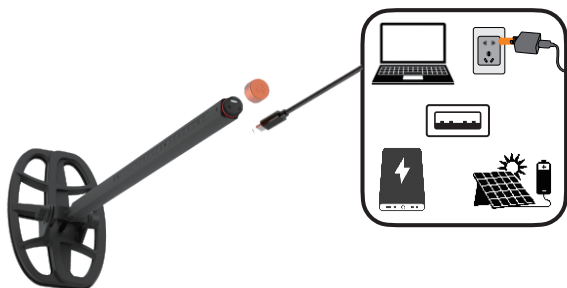
Liczba tonów odpowiada różnym metalom. W trybie FAST jest zadana maksymalna liczba tonów i maksymalna prędkość.

THRESHOLD - SYGNAŁ WIODĄCY (0-10)

Stały dźwięk w tle pomaga w rozróżnieniu pożądaných i niechcianých celów. Ta funkcja jest dostępna wyłącznie w trybie FAST przy ustawieniu „TONES (tony)”.

HOT ROCKS – GORAĆE SKAŁY (0-10)

Tłumi sygnały z tzw. gorących kamieni. Wysoce zmineralizowane gleby z kamieniami z domieszką np. żelaza mogą powodować fałszywe, ale dobre sygnały o wartości powyżej 85. Na terenach z dużą mineralizacją zwiększaj wartość tego ustawienia do czasu, aż detektor będzie pracował prawidłowo. Ustawienie zbyt dużej wartości może zmniejszyć zdolność wykrywania np. dużych srebrnych monet.



Przed pierwszym użyciem zaleca się pełne naładowanie baterii przez 6 godzin.

Do ładowania detektora należy używać wysokiej jakości ładowarki np. do telefonu komórkowego.

Ładowanie Quest Air:

- Odłącz dolną sztycę i odkręć pomarańczową nakrętkę na jej końcu;
- Włóż wtyczkę USB typ C do gniazda ładowania sztycy. Drugi koniec kabla z końcówką USB podłącz do komputera, power banku lub ładowarki;

Ładowanie trwa zwykle od 5 do 6 godzin. Musisz sprawdzać w aplikacji stan naładowania baterii.

Po całkowitym naładowaniu akumulator może działać przez około 10 godzin.



1. Poruszaj cewką, jak na obrazku. Utrzymuj cewkę około 4 cm nad ziemią i upewnij się, że kolejne przemiatania nakładają się częściowo na siebie. Wtedy będziesz miał pewność, że nie ominiesz dobrych sygnałów.



2. Aktywuj pinpointer. Po usłyszeniu wyraźnego dźwięku naciśnij przycisk PINPOINTER w aplikacji i przesuwaj cewkę na krzyż, aby dokładnie wskazać cel.



3. Do jeszcze dokładniejszego wskazania miejsca zalegania obiektu użyj pinpointera firmy Quest.



4. Użyj narzędzia do kopania, np. noża-łopatkę i odsłaniaj cel stopniowo, by go nie uszkodzić.



- częstotliwość pracy: 7,5 kHz;
- połączenie audio: za pomocą swojego smartfona;
- bezprzewodowe audio: opcjonalnie w połączeniu ze słuchawkami Wirefree Vibe lub Wirefree Pro;
- kompatybilność ze smartfonami: wbudowany moduł Bluetooth 4.0;
- cewka wodoszczelna DD 9x5" (23x13 cm);
- port ładowania: USB typu C;
- ochrona: norma IP68, wodoszczelność do 1 metra;
- tryb wykrywania: wszystkie metalu lub dyskryminacja;
- zakres ID: -90 do 90;
- balans gruntu: automatyczny (pompowanie) lub ręczny (manualna zmiana numeracji);
- domierzenie (pinpointing): tak;
- sztyca teleskopowa: tak, 3-segmentowa na zatrzaski z możliwością rozkładania od 80 do 130 cm;
- podłokietnik: w kształcie litery „U” z podpórką;
- waga: 1,14 kg;
- zakres pracy w temperaturach: od -10° C do +40° C.

W ZESTAWIE:

- sztyca dolna z cewką;
- sztyca środkowa i górna;
- podłokietnik;
- rękojeść regulowana zatrzaskiem z demontowalnym uchwytem na telefon;
- kabel do ładowania;
- zaśleпка na rękojeść;
- pasek na rzep stabilizujący ramię w podłokietniku;
- 2 lata gwarancji.



- 1. Nie można znaleźć wykrywacza metali Quest AIR w aplikacji.**

Sprawdź cewkę, upewnij się, że dolna sztyca jest prawidłowo wysunięta. Spróbuj włożyć i ponownie wysunąć dolną część sztycy we właściwe miejsce. Sprawdź aplikację i upewnij się, że ustawienia Bluetooth i GPS są włączone.
- 2. Reakcja audio jest powolna.**

Trzymaj telefon w odległości nie większej niż 10 metrów od cewki. Im telefon bliżej cewki, tym reakcja na obiekt szybsza.
- 3. Za dużo kakofonii (niepotrzebnych dźwięków).**

Zachowaj odpowiednią odległość od urządzeń elektronicznych i linii energetycznych. Wykonaj balans do gruntu automatycznie lub ręcznie. Zmniejsz ustawienie czułości.
- 4. Brak dźwięku w słuchawkach bezprzewodowych.**

Upewnij się, że słuchawki i funkcja bezprzewodowa detektora są włączone i detektor jest sparowany z telefonem.
Upewnij się, że słuchawki są w pełni naładowane.
Sprawdź ustawienia głośności słuchawek i smartfona.
Jeśli wszystko inne zawiedzie, podłącz słuchawki przewodowe do telefonu.
- 5. Rozłączenie z aplikacją.**

Sprawdź stan baterii cewki w aplikacji. Unikaj zanurzania cewki pod wodą na głębokość większą niż 50 cm. Połącz ponownie cewkę z aplikacją zgodnie z instrukcją na stronie 4.

QUEST AIR GWARANCJA

Dziękujemy za wybranie wykrywacza metali Quest AIR. Gwarantujemy, iż otrzymasz produkt wysokiej jakości, zaprojektowany z myślą o optymalnej wydajności i trwałości.

Poniżej przedstawiono nasze ogólne warunki gwarancji na Twój nowy detektor.

Wodoodporność

Wykrywacz metali Quest AIR jest wodoodporny do głębokości 1 metra.

Należy pamiętać, że wodoodporność jest uzależniona od prawidłowego użytkowania i przygotowania detektora zgodnie z opisem w instrukcji obsługi. Niezastosowanie się do tych wskazówek może spowodować unieważnienie tego aspektu gwarancji.

Okres gwarancji

Cewka wykrywacza jest objęta 2-letnią gwarancją od daty zakupu.

Wyłączenia

Niniejsza gwarancja nie obejmuje uszkodzeń powstałych na skutek:

- Niewłaściwe użytkowanie lub nieprzestrzeganie wskazówek dla użytkownika;
- Próby naprawy lub modyfikacji urządzenia przez kogokolwiek innego niż autoryzowany serwis;
- Przypadkowe upadki, uderzenia lub narażenie na warunki wykraczające poza określone parametry operacyjne;
- Obowiązkiem klienta jest wykazanie, że produkt został użytkowany zgodnie z wytycznymi umożliwiającymi skorzystanie z serwisu gwarancyjnego. Wszelkie dowody na niewłaściwe użycie mogą spowodować unieważnienie gwarancji.

Serwis i naprawy

W sprawie serwisu gwarancyjnego lub napraw należy skontaktować się z autoryzowanym centrum serwisowym. Dowód zakupu będzie wymagany do potwierdzenia okresu gwarancji. Jakikolwiek serwis lub naprawa wykonane przez nieupoważniony personel powodują utratę gwarancji.

Ograniczenie odpowiedzialności

Gwarancja ogranicza się do naprawy lub wymiany wadliwych części. Quest nie ponosi odpowiedzialności za jakiegokolwiek straty lub szkody wynikłe z użytkowania produktu. Korzystając z wykrywacza metali Quest AIR, wyrażasz zgodę na powyższe warunki gwarancyjne.