

INSTRUKCJA OBSŁUGI FOTOPUŁAPKI

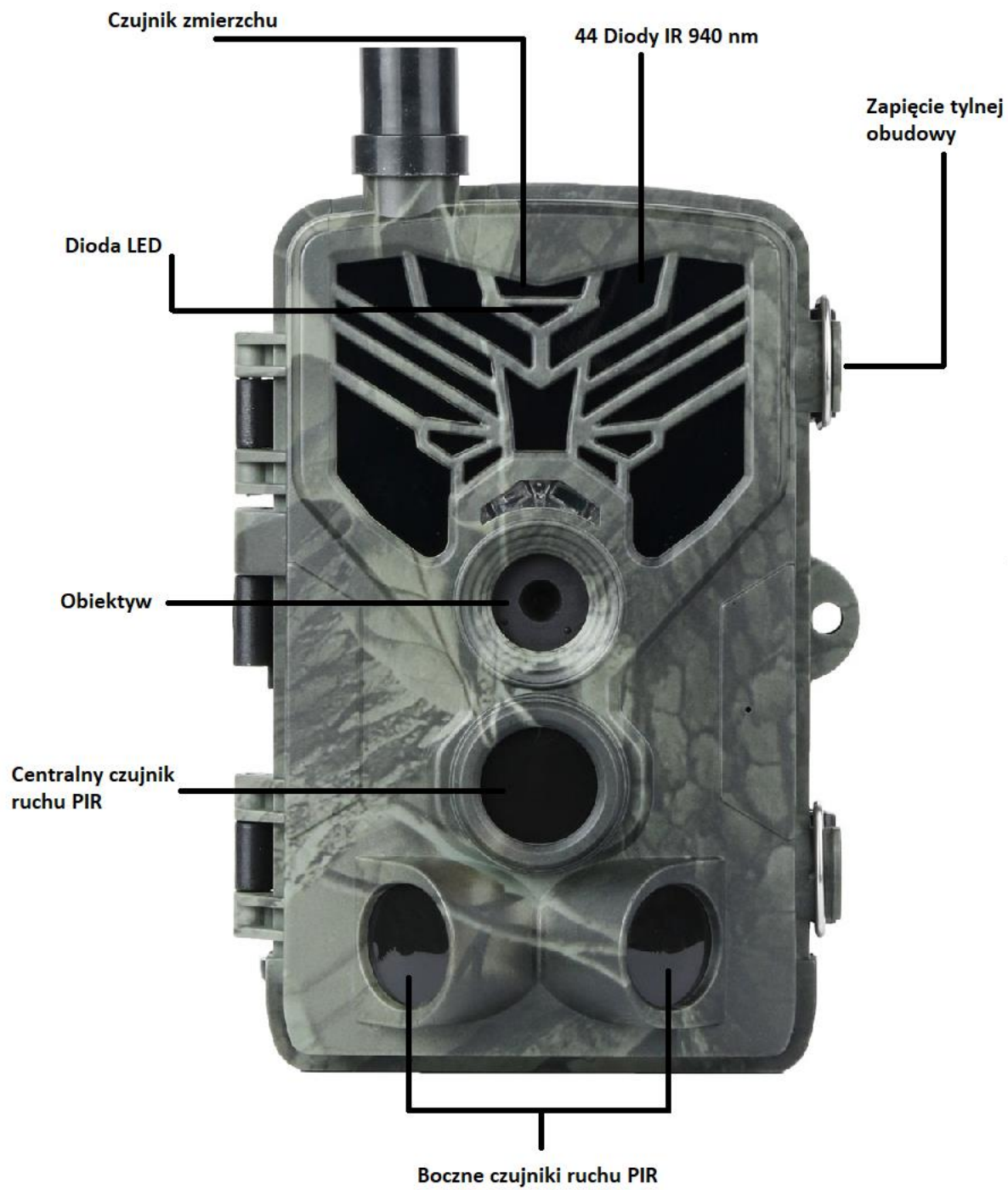
HC-810M / HC-810G / HC-810LTE (4G)



Przed rozpoczęciem korzystania z kamery prosimy zapoznać się z poniższą instrukcją obsługi.

Ważne informacje bezpieczeństwa

- Wkładaj i wyciągaj baterie, kartę SIM oraz kartę SD tylko przy wyłączonej fotopułapce.
- Nie należy patrzeć bezpośrednio w źródło/wiązkę laserową.
- Należy używać wyłącznie baterii alkalicznych wysokiej jakości, aby nie doszło do ich wycieku/korozji. Zawsze wkładaj baterie zgodnie z polaryzacją pokazaną na obudowie urządzenia.
- Jakakolwiek forma samodzielnej modyfikacji urządzenia jest niedozwolona (w tym rozkręcanie fotopułapki). Może prowadzić to do uszkodzenia urządzenia, porażenia prądem bądź innych niebezpieczeństw i będzie skutkować utratą gwarancji.
- Nie zaleca się przeprowadzania samodzielnej aktualizacji oprogramowania urządzenia. Może to skutkować jego uszkodzeniem i utratą gwarancji. Zanik zasilania podczas aktualizacji może spowodować uszkodzenie fotopułapki.
- Używanie fotopułapki niezgodnie z prawem lokalnym jest zabronione.
- Należy używać fotopułapki zgodnie z jej przeznaczeniem oraz z normami i obyczajami w danym miejscu. Używanie fotopułapki w sposób naruszający dobra innej osoby jest zabronione.
- Nie należy ustawiać kamery frontem do mocnego źródła światła, takiego jak słońce, lampa itp. ponieważ może to zakłócać jej pracę i prowadzić do uszkodzenia.
- Nie należy ustawiać kamery blisko źródeł ciepła i zimna ponieważ może to zakłócać jej pracę i prowadzić do uszkodzenia.
- Fotopułapki nie są urządzeniami w pełni szczelnymi i wodoodpornymi. Przy ich montażu należy unikać miejsc, gdzie będą one narażone na bezpośredni kontakt z wodą oraz o podwyższonej wilgotności. Przed montażem należy zabezpieczyć/zaizolować miejsca szczególnie narażone na kontakt z wodą (gniazda antenowe, gniazda zasilania, połączenia, złącza, itp.).





Panel sterowania urządzenia



MENU: Otwiera menu ustawień.

REPLAY: Odtwarza zapisane pliki.

SHOT: Wywołuje nagrywanie video / zrobienie zdjęcia w trybie TEST. Aby zakończyć nagrywanie należy nacisnąć ponownie przycisk SHOT.

OK: Zatwierdza wybór.

IKONA KAMERA/APARAT: Szybki wybór pracy fotopułapki video/zdjęcie.

← : Uzyskanie numeru IMEI (w trybie TEST)

Uruchomienie urządzenia

1. Zasilanie

Przed rozpoczęciem pracy należy włożyć do fotopułapki 8 sztuk, dobrej jakości, takich samych baterii/akumulatorków AA zgodnie z oznaczeniami na urządzeniu lub podłączyć ją do zewnętrznego, stabilnego źródła zasilania 9V-12V 1,5A. Gdy używane jest zasilanie zewnętrzne zaleca się usunięcie baterii, aby uniknąć ich wylania. **Uwaga!** Należy użyć prawidłowej polaryzacji załącza do zewnętrznego zasilania!

Użycie różnych baterii może spowodować ich wylanie i w efekcie uszkodzenie fotopułapki, co finalnie spowoduje także utratę gwarancji.

Pamiętaj, że od rodzaju i mocy zasilania może zależeć między innymi siła doświetlenia zdjęć w nocy.

2. Karta pamięci

Następnie należy włożyć kartę pamięci microSD (do 64GB) do gniazda kart pamięci u dołu fotopułapki trzymając kartę tak by wkładać ją prawym ściętym rogiem najpierw (zgodnie z oznaczeniami na obudowie). Należy włożyć ją aż nastąpi charakterystyczne kliknięcie. Aby urządzenie działało poprawnie, należy używać kart pamięci dobrej jakości i dużej szybkości. Aby wyciągnąć kartę pamięci, należy ją nacisnąć, po czym karta wysunie się częściowo z gniazda i wtedy można ją wyciągnąć.

3. Karta SIM

Aby korzystać z możliwości przesyłania zdjęć i zdalnego sterowania fotopułapką należy także włożyć kartę SIM (bez kodu PIN) do gniazda kart SIM z dołu urządzenia.

4. Antena

U góry kamery należy przykręcić antenę, aby korzystać z funkcji GSM. W przypadku nie przykręcenia anteny należy zabezpieczyć gniazdo antenowe przed działaniem czynników zewnętrznych.

5. Uruchomienie urządzenia

Aby uruchomić fotopułapkę w trybie konfiguracji należy przesunąć suwak włącznika na pozycję TEST. Ekran urządzenia włączy się.

Suwak posiada 3 pozycje:

OFF – urządzenie jest wyłączone

TEST – urządzenie jest włączone w trybie konfiguracji – ekran kamery jest aktywny. Możemy w tym trybie zmieniać niektóre parametry działania fotopułapki. Przejście w ten tryb z trybu ON może zająć dłuższą chwilę, ponieważ kamera musi zakończyć wykonywane akcje.

ON – urządzenie jest włączone w trybie pracy – po przesunięciu suwaka na pozycję ON, ekran kamery wyłączy się, a czerwona dioda z przodu fotopułapki będzie migać przez ok. 5 sekund.

Po tym czasie urządzenie zacznie pracę.

6. Ustawienia

Ustawień parametrów pracy urządzenia możemy dokonać w menu fotopułapki oraz na komputerze przy użyciu dołączonego oprogramowania (opisano poniżej). Oprogramowanie jest także dostępne do pobrania ze strony www.dzikaknieja.pl

Menu ustawień fotopułapki

Aby wejść do menu ustawień fotopułapki należy włączyć urządzenie w tryb konfiguracji (TEST) i nacisnąć przycisk Menu na panelu sterowania.

Poruszanie po menu ustawień:

Po górnym panelu zakładek poruszamy się przyciskami ← / →, a po liście parametrów do modyfikacji przyciskami ↑ / ↓. W celu modyfikacji danego parametru należy zatwierdzić jego wybór przyciskiem OK. Edytowanie parametru odbywa się przy użyciu przycisków strzałek, a zatwierdzanie przy użyciu przycisku OK. Aby powrócić do wyboru zakładek na górnym panelu należy ponownie wcisnąć przycisk strzałki w lewo ←. Powrót do ekranu głównego fotopułapki przyciskiem Menu.

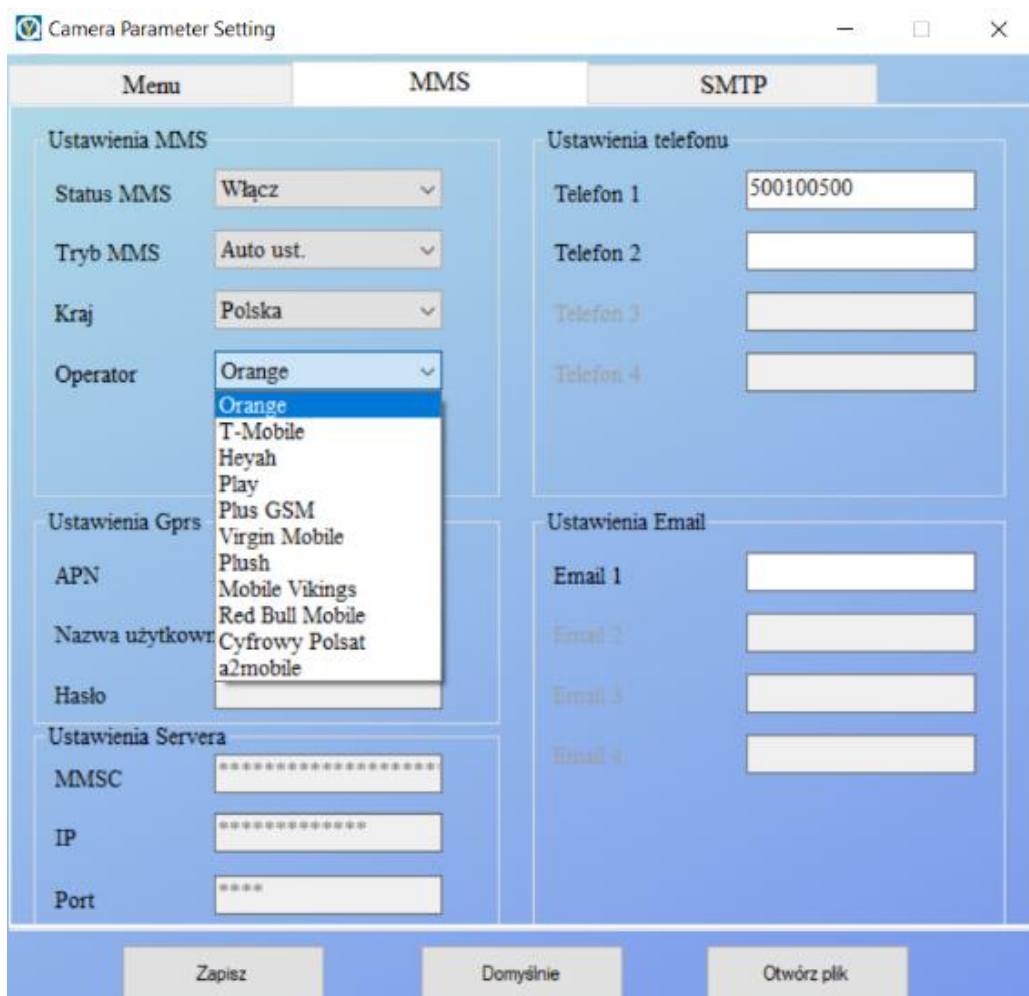
Parametr	Opis funkcji
Ustawienia zdjęć	
Rozdzielczość	20/16/12 Mpx – rozdzielczość zdjęć
Sekwencja zdjęć	1/3/6/9 zdjęć – ilość zdjęć zrobionych w serii po wyzwoleniu
ISO	Auto/100/200/400 – czułość na światło (większe ISO = jaśniejsze ale bardziej zaszumione zdjęcia)
Opóźnienie	1s-30min – czas uśpienia czujnika ruchu po wyzwoleniu
ID kamery	Nazwa urządzenia wyświetlana na zdjęciach
Ustawienia video	
Rozdzielczość	1080p/720p/WVGA/VGA – rozdzielczość video
Długość video	10s-90s – długość nagrania video
Nagrywanie dźwięku	Wł./Wył. – nagrywanie dźwięku
Ustawienia ogólne	
Tryb pracy	Zdjęcie/Video/Zdjecie+Video/Timelapse – ustawienie trybu pracy fotopułapki
Język	Polski , Angielski, Portugalski, Szwedzki, Włoski, Fiński, Francuski, Niemiecki, Hiszpański, Rosyjski, Duński, Holenderski, Słowacki
Timelapse interwał	5/30/60 min – Timelapse - zdjęcia wykonywane co określony przedział czasowy
Overwrite/Nadpisywanie	Wł./Wył. – nadpisywanie najstarszych zdjęć po zapełnieniu karty pamięci
Rozmiar obrazu	Rozmiar przesyłanego zdjęcia Mały < 100kB Normalny < 150kB Duży < 200kB
Tryb TV	PAL/NTSC – format podłączenia do telewizora
Detekcja ruchu	Niska/Średnia/Wysoka – czułość czujnika ruchu PIR
Data/Czas	Ustawienie daty i godziny
Czas pracy (Timer)	Ustawienie godzin pracy urządzenia
Hasło	Możliwość ustawienia hasła dostępu do urządzenia. Uwaga! – należy zapamiętać hasło!
Format	Formatowanie karty pamięci. Uwaga! – usunie to wszystkie pliki z karty pamięci!

Ustawienia domyślne	Przywrócenie ustawień domyślnych fotopułapki
Wersja	Informacje techniczne o urządzeniu
MMS	
Status MMS	Wł./Wył. – włączenie lub wyłączenie przesyłania MMS.
(W modelu HC-810LTE) Rozmiar obrazu	Rozmiar przesyłanego zdjęcia za pomocą MMS Mały < 100kB Normalny < 150kB Duży < 200kB
Pozostałe parametry MMS są dostępne tylko do podglądu na fotopułapce. Należy je konfigurować na komputerze przy użyciu dołączonego oprogramowania. Oprogramowanie jest także dostępne do pobrania ze strony www.dzikaknieja.pl	
SMTP	
Status SMTP	Wł./Wył. – włączenie lub wyłączenie przesyłania SMTP.
(W modelu HC-810LTE) Rozmiar obrazu	Rozmiar przesyłanego zdjęcia za pomocą SMTP Mały < 100KB Normalny < 200KB Duży < Oryginalny rozmiar zdjęcia
Pozostałe parametry SMTP są dostępne tylko do podglądu na fotopułapce. Należy je konfigurować na komputerze przy użyciu dołączonego oprogramowania. Oprogramowanie jest także dostępne do pobrania ze strony www.dzikaknieja.pl	

Konfiguracja przesyłania zdjęć na telefon

Program do konfiguracji znajduje się na płycie CD dołączonej do fotopułapki, ale zalecamy użycie najnowszej wersji dostępnej na stronie www.dzikaknieja.pl, która ma już, między innymi, wprowadzonych polskich operatorów GSM.

- Po pobraniu folderu programu ze strony należy go rozpakować (np. kliknąć prawym klawiszem myszy na pobrany folder i wybrać „wypakuj tutaj”) i uruchomić program „MMSCONFIG”.
- W programie mamy 4 zakładki – MENU, MMS, SMTP, FTP
Opcje z zakładki MENU najlepiej jest ustawiać bezpośrednio na fotopułapce, po wgraniu parametrów MMS.
Zakładka SMTP oraz FTP (w przypadku modelu HC-810LTE) służy do konfiguracji zaawansowanej i w celu przesyłania zdjęć przez MMS na telefon powinna zostać wyłączona. Przechodzimy do zakładki MMS i wybieramy odpowiednie parametry oraz wpisujemy numer telefonu jak na przykładzie poniżej.



3. Po ustawieniu parametrów w zakładce MMS klikamy przycisk Zapisz i zapisujemy stworzony plik Parametr.dat na włożonej do komputera karcie pamięci z fotopułapki.
4. Wkładamy kartę pamięci z zapisanym plikiem Parametr.dat do fotopułapki i włączamy fotopułapkę w tryb TEST i wchodzimy do menu, aby ustawić parametry pracy ponieważ mogą się one zresetować po wgraniu konfiguracji MMS.
5. Po sprawdzeniu parametrów w menu możemy włączyć fotopułapkę w tryb pracy ON.

Sterowanie przez SMS

Fotopułapka może być sterowana na odległość za pomocą komend SMS wysyłanych na numer karty SIM będącej w kamerze.

Komenda SMS	Opis
500	Kamera wykona zdjęcie i wyśle na wprowadzone numery telefonów.
505	Kamera wykona zdjęcie i odeśle je na telefon, z którego została wysłana wiadomość.
520	Kamera wyśle informacje o ilości zrobionych zdjęć, ilości wolnego miejsca i stanie baterii.
530	Włącza kamerę. SMS zwrotny: Start OK.
531	Wprowadza kamerę w tryb uśpienia SMS zwrotny: Stop OK.

Dane techniczne

Moduł sieciowy GSM/GPRS	W zależności od wersji: HC-810M – 2G MMS, SMTP (GSM) HC-810G – 3G MMS, SMTP (WCDMA) HC-810LTE – 4G MMS, SMTP, FTP (FDD LTE, TDD LTE)
Obiektyw	FOV=120° (Kąt widzenia)
Rozdzielczość zdjęć	max. 20Mpx
Rozdzielczość video	1920x1080 (30kl/s)
Wbudowany wyświetlacz	Tak
Wbudowane diody podczerwieni	42 szt. (HC-810M/G) lub 44 szt. (HC-810LTE) diod IR 940nm – niewidzialne dla ludzkiego oka
Zasięg diod IR	do 25m
Zasięg czujnika ruchu PIR	do 20m, z regulacją czułości
Kąt czujnika PIR	ok. 120°
Karta pamięci	microSD do 64GB
Czas wyzwolenia	ok. 0,35s
Zasilanie	8xAA lub zewnętrzne 9V-12V 1,5A
Tryb pracy	Zdjęcie / Video / Zdjęcie + Video
Sterowanie przez SMS	Tak – kody SMS
Zdjęcia seryjne	Tak
Zdjęcia cykliczne - Timelapse	Tak
Timer	Tak
Interwał	Tak
Wodoszczelność	IP66
Temperatura pracy	-30°C do 50°C
Wymiary	135 x 90 x 76 mm
Waga	325g
Certyfikaty	FC, CE, RoHS

Środowisko

Baterie, akumulatory, urządzenia elektryczne i elektroniczne zawierają materiały, komponenty i substancje, które mogą być niebezpieczne dla zdrowia i środowiska, jeśli nie postępuje się z nimi właściwie.

Nie wyrzucaj zużytych baterii, akumulatorów, urządzeń elektrycznych i elektronicznych do śmietnika. Urządzenia takie są oznaczone symbolem przekreślonego pojemnika na śmieci (patrz poniżej) i należy oddać je do specjalistycznego punktu zbiórki odpadów.



Uwagi końcowe

W związku z charakterem urządzeń elektronicznych jakimi są fotopułapki, dużą ilością bardzo zbliżonych do siebie wersji i często wprowadzanymi zmianami, ulepszeniami i aktualizacjami ich oraz oprogramowania, niektóre parametry, dane i opisy w instrukcji mogą się nieznacznie różnić od stanu faktycznego. W razie wystąpienia wątpliwości prosimy o informację.

Instrukcja została stworzona na potrzeby sklepu dzikaknieja.pl. Zabronione jest jej wykorzystywanie, kopiowanie, edytowanie oraz rozpowszechnianie bez uzyskania wcześniejszej zgody.

W razie jakichkolwiek pytań, niejasności lub problemów zachęcamy do kontaktu:
telefon: 730 261 300 / e-mail: sklep@dzikaknieja.pl

Dodatkowe informacje, ciekawostki i porady związane z działaniem i ustawieniami fotopułapek znajdą Państwo na stronie www.dzikaknieja.pl